

Wpłynęło
dnia 20-03-2024

Ilość zał. L.dz. 698

Czytelny podpis Tamara



**SPRAWOZDANIE
Z DZIAŁALNOŚCI
MIEJSKIEGO OŚRODKA
POMOCY SPOŁECZNEJ
W BISKUPCU
ZA ROK 2023**

Marzec 2024

SPIS TREŚCI

DZIAŁ	TYTUŁ ROZDZIAŁ	STRONA
	Organizacja działalności Miejskiego Ośrodka Pomocy Społecznej w Biskupcu	
1.1	Podstawy prawne Miejskiego Ośrodka Pomocy Społecznej w Biskupcu	5
1.2	Zadania Ośrodka	6
1.3	Struktura organizacyjna i kadra Ośrodka	7
1.1.2	Zatrudnienie, kwalifikacje zawodowe i wykształcenie pracowników	7
	Struktura wydatków w odniesieniu do realizowanych zadań ustawowych	
2.1	Koszt realizacji zadań własnych i zleconych	11
	Realizacja zadań Sekcji Pomocy Środowiskowej	
3.1	Zadania Sekcji	11
3.2	Koszt realizacji zadań Sekcji Pomocy Środowiskowej	13
3.3	Realizacja zadań Sekcji Pomocy Środowiskowej	14
3.3.1	Główne powody udzielania świadczeń z systemu pomocy społecznej	14
3.3.2	Realizacja świadczeń pomocy społecznej	16
3.3.3	Współfinansowanie kosztów pobytu dzieci w pieczy zastępczej	17
3.3.4	Realizacja pomocy materialnej dla uczniów	18
3.3.5	Realizacja rządowego programu „ Posiłek w szkole i w domu”	19
3.3.6	Dystrybucja żywności w ramach programu operacyjnego „ Pomoc żywnościowa 2014-2020”	21
3.3.7	Realizacja programu Teleopieka domowa	21
3.3.8	Realizacja dodatków mieszkaniowych	21
3.3.9	Realizacja zryczałtowanego dodatku energetycznego	23
3.3.10	Prowadzenie jadalni i szafy społecznej	24
	Realizacja zadań Sekcji Świadczeń Rodzinnych i Wychowawczych	
4.1	Koszt realizacji zadań	24
4.2	Zadania wykonywane w ramach Sekcji	24

4.3	Struktura wydatków	25
4.4	Postępowanie wobec osób zobowiązanych do alimentacji	26
4.5	Ściąganie należności	26
5	Inne zadania realizowane przez SŚRW	26
5.1	Dodatek Elektryczny	26
5.2	Dodatek gazowy	27
6	Pomoc dla obywateli Ukrainy	28
6.1	Jednorazowe świadczenie pieniężne	29
6.2	Świadczenie pieniężne na zakwaterowanie i wyżywienie obywateli Ukrainy	29
6.3	Zapewnienie posiłku w szkole	30
6.4	Pomoc w formie świadczeń rodzinnych	30
	Realizacja zadań Domu Dziennego Pobytu „ Dzienny Dom Senior – Wigor”	
7.1	Koszt realizacji zadań	30
7.2	Działalność DDP	30
	Realizacja zadań Ośrodka Wsparcia	
8.1	Koszt realizacji zadań	36
8.2	Zakres zadań Ośrodka	36
8.3	Działania Punktu Konsultacyjnego	36
8.4	Przeciwdziałanie przemocy domowej	37
8.5	Zakres realizowanych działań wobec osób dotkniętych przemocą domową	38
8.6	Działania mające na celu przeciwdziałanie przemocy domowej i ochrony ofiar	38
8.7	Realizacja programu korekcyjno- edukacyjnego dla sprawców przemocy	39
8.8	Działania Gminnego Zespołu Interdyscyplinarnego ds. Przemocy w Rodzinie	39
8.9	Prowadzenie interwencji w zakresie przeciwdziałania przemocy domowej – odbierania dzieci z rodzin w trybie art.12a	39
8.10	Działalność dziecięco- młodzieżowych grup profilaktyczno- edukacyjnych	40
8.11	Komisja Rozwiązywania Problemów Alkoholowych	40

8.11.1	Wnioski w sprawie zastosowania poddania się leczeniu odwykowemu	41
8.11.2	Kontrole placówek handlowych i gastronomicznych, w których odbywa się sprzedaż alkoholu	41
8.11.3	Opiniowanie postanowień w sprawie sprzedaży alkoholu w placówkach handlowych i gastronomicznych	42
8.11.4	Inne działania Komisji	42
8.12	Oddziaływania profilaktyczne na terenie Gminy	42
	Realizacja zadań Klubu Integracji Społecznej	
9.1	Zadania realizowane w ramach Sekcji	44
	Realizacja Gminnych programów	
10.1	Program Wspierania Rodziny w Gminie Biskupiec na lata 2021-2023	57
10.2	Program Przeciwdziałania Przemocy w Rodzinie i Ochrony Ofiar Przemocy w Rodzinie Gminy Biskupiec na lata 2021-2025	63
10.3	Gminny Program Profilaktyki i Rozwiązywania Problemów Alkoholowych oraz Przeciwdziałania Narkomanii na Terenie Gminy Biskupiec na lata 2022 -2023	70
10.4	Gminna Strategia Rozwiązywania Problemów Społecznych Gminy Biskupiec na lata 2021-2026	76

1. Organizacja działalności Miejskiego Ośrodka Pomocy Społecznej w Biskupcu.

Ośrodek jest gminną jednostką organizacyjną, nieposiadającą osobowości prawnej, działającą jako wyodrębniona jednostka budżetowa Gminy Biskupiec.

Na mocy statutu i przepisów prawa, wykonuje zadania własne i zlecone gminy, a także zadania wynikające z uchwał Rady Miejskiej w Biskupcu, zarządzeń Burmistrza Biskupca oraz inne zadania przyjęte do realizacji na podstawie ustaw.

Ośrodek realizuje również inne zadania w zakresie udzielonych pełnomocnictw i upoważnień oraz zawieranych porozumień i umów.

Działalność Ośrodka finansowana jest ze środków własnych gminy i środków administracji rządowej na zadania zlecone.

Wydatki Ośrodka pokrywane są bezpośrednio z budżetu Ośrodka, będącego częścią składową budżetu Gminy Biskupiec.

Ośrodek prowadzi gospodarkę finansową na zasadach określonych w ustawie o finansach publicznych. Gospodarując środkami publicznymi, Ośrodek zapewnia ich wydatkowanie w sposób celowy i oszczędny, dążąc do uzyskania możliwie najlepszych efektów.

1.1 Podstawy prawne Miejskiego Ośrodka Pomocy Społecznej w Biskupcu.

Miejski Ośrodek Pomocy Społecznej w 2023r. realizował zadania w oparciu o podejmowane uchwały Rady Miejskiej w Biskupcu, ustalenia Burmistrza Biskupca, zawarte porozumienia i umowy organów samorządu oraz następujące akty prawne:

- 1) ustawy z dnia 8 marca 1990 r. o samorządzie gminnym,
- 2) ustawy z dnia 12 marca 2004 r. o pomocy społecznej,
- 3) ustawy z dnia 29 lipca 2005 r. o przeciwdziałaniu przemocy domowej,
- 4) ustawy z dnia 29 lipca 2005 r. o przeciwdziałaniu narkomanii,
- 5) ustawy z dnia 26 października 1982 r. o wychowaniu w trzeźwości i przeciwdziałaniu alkoholizmowi,
- 6) ustawy z dnia 28 listopada 2003 r. o świadczeniach rodzinnych,
- 7) ustawy z dnia 7 września 2007 r. o pomocy osobom uprawnionym do alimentów,
- 8) ustawy z dnia 4 kwietnia 2014 r. o ustaleniu i wypłacie zasiłków dla opiekunów,
- 9) ustawy z dnia 9 czerwca 2011 r. o wspieraniu rodziny i systemie pieczy zastępczej,
- 10) ustawy z dnia 7 września 1991 r. o systemie oświaty,
- 11) ustawy z dnia 11 lutego 2016 r. o pomocy państwa w wychowywaniu dzieci,
- 12) ustawy z dnia 4 listopada 2016 r. o wsparciu kobiet w ciąży i rodzin „Za życiem”,
- 13) ustawy z dnia 27 sierpnia 1997 r. o rehabilitacji zawodowej i społecznej oraz zatrudnianiu osób niepełnosprawnych,
- 14) ustawy z dnia 13 czerwca 2003 r. o zatrudnieniu socjalnym,
- 15) ustawy z dnia 27 sierpnia 2004 r. o świadczeniach opieki zdrowotnej finansowanych ze środków publicznych,
- 16) ustawy z dnia 10 sierpnia 1994 r. o ochronie zdrowia psychicznego,
- 17) ustawy z dnia 30 kwietnia 2004 r. o promocji zatrudnienia i instytucjach rynku pracy,
- 18) ustawy z dnia 21 listopada 2008 r. o pracownikach samorządowych,
- 19) ustawy z dnia 27 sierpnia 2009 r. o finansach publicznych,
- 20) ustawy z dnia 29 września 1994 r. o rachunkowości,
- 21) ustawy z dnia 10 maja 2018 r. o ochronie danych osobowych,
- 22) ustawy z dnia 21 czerwca 2001r. o dodatkach mieszkaniowych,
- 23) ustawy z dnia 14 czerwca 1960r. Kodeks postępowania administracyjnego,

- 24) ustawy z dnia 10 kwietnia 1997r. Prawo energetyczne,
- 25) ustawy z dnia 27 kwietnia 2001 r. Prawo ochrony środowiska,
- 26) ustawy z dnia 5 sierpnia 2022 roku o Dodatku Węglowym,
- 27) ustawy z dnia 17 grudnia 2021 roku o Dodatku Oślonowym,
- 28) ustawy z dnia 15 września 2022 roku o Szczególnych rozwiązaniach w zakresie niektórych źródeł ciepła w związku z sytuacją na rynku paliw,
- 29) ustawy z dnia 27 października 2022 roku o zakupie preferencyjnym paliwa stałego,
- 30) Ustawy z dnia 12 marca 2022 r. o pomocy obywatelom Ukrainy w związku z konfliktem zbrojnym na terytorium tego państwa,
- 31) Ustawa z 7 października 2022r o Szczególnych rozwiązaniach służących ochronie odbiorców energii elektrycznej w 2023r w związku z sytuacją na rynku energii elektrycznej,
- 32) innych przepisów wykonawczych nakładających obowiązki i uprawnienia na Ośrodek,
- 33) uchwały Nr XII/49/90 Rady Narodowej Miasta i Gminy Biskupiec z dnia 13 marca 1990 r w sprawie utworzenia Miejsko- Gminnego Ośrodka Pomocy Społecznej w Biskupcu,
- 34) Statutu Miejskiego Ośrodka Pomocy Społecznej w Biskupcu oraz innych obowiązujących aktów wykonawczych.

1.2 Zadania Ośrodka

Zadania ośrodka obejmują w szczególności:

- 1) realizację zadań z zakresu pomocy społecznej,
- 2) realizację zadań z zakresu ustawy o przeciwdziałaniu przemocy domowej,
- 3) realizację zadań z zakresu ustawy o przeciwdziałaniu narkomanii oraz ustawy o wychowaniu w trzeźwości i przeciwdziałaniu alkoholizmowi obejmujących organizowanie i inspirowanie działań wynikających z Gminnego Programu Profilaktyki i Rozwiązywania Problemów Alkoholowych i Przeciwdziałania Narkomanii,
- 4) realizację zadań wynikających z ustawy o świadczeniach rodzinnych obejmujących prowadzenie postępowań oraz wypłatę świadczeń rodzinnych,
- 5) realizację zadań wynikających z ustawy o pomocy osobom uprawnionym do alimentów,
- 6) realizację zadań wynikających z ustawy o ustaleniu i wypłacie zasiłków dla opiekunów obejmujących prowadzenie postępowań oraz wypłatę przedmiotowych świadczeń,
- 7) realizację zadań wynikających z ustawy o pomocy państwa w wychowywaniu dzieci obejmujących prowadzenie postępowań oraz wypłatę świadczenia wychowawczego 500+ - koordynacja.
- 8) realizację ustawowych zadań wynikających z ustawy o wsparciu kobiet w ciąży i rodzin „Za życiem”,
- 9) realizację zadań wynikających z ustawy o wspieraniu rodziny i systemie pieczy zastępczej,
- 10) realizację zadań wynikających z ustawy o systemie oświaty związanych z przyznawaniem pomocy materialnej o charakterze socjalnym dla uczniów z terenu gminy Biskupiec,
- 11) realizację zadań wynikających z ustawy o ochronie zdrowia psychicznego,
- 12) realizację zadań wynikających z ustawy o dodatkach mieszkaniowych obejmujących prowadzenie postępowań oraz wypłatę przedmiotowych świadczeń,

- 13) realizację zadań wynikających z ustawy Prawo energetyczne obejmujących prowadzenie postępowań oraz wypłatę przedmiotowych świadczeń,
- 14) realizację zadań wynikających z ustawy Prawo ochrony środowiska obejmujących prowadzenie postępowań i wydawanie zaświadczeń z programu „Czyste powietrze”,
- 15) realizację zadań wynikających z ustawy o Dodatku Węglowym obejmujących prowadzenie postępowań oraz wypłatę przedmiotowych świadczeń,
- 16) realizację zadań wynikających z ustawy o Dodatku osłonowym obejmujących prowadzenie postępowań oraz wypłatę przedmiotowych świadczeń,
- 17) realizację zadań wynikających z ustawy o Szczególnych rozwiązaniach w zakresie niektórych źródeł ciepła w związku z sytuacją na rynku paliw obejmujących prowadzenie postępowań i wypłatę przedmiotowych świadczeń,
- 18) realizację ustawy o zakupie preferencyjnym paliwa stałego obejmujących wydawanie zaświadczeń poświadczających uprawnienia do preferencyjnego zakupu węgla,
- 19) realizację ustawy o pomocy obywatelom Ukrainy w związku z konfliktem zbrojnym na terytorium tego państwa obejmujących prowadzenie postępowań o wypłatę świadczeń przewidzianych ustawą tj. świadczeń pieniężnych osobie fizycznej prowadzącej gospodarstwo domowe, który zapewni, na własny koszt, zakwaterowanie i wyżywienie obywatelom Ukrainy, wypłatę jednorazowego świadczenia pieniężnego w wysokości 300 zł na osobę, przeznaczonego na utrzymanie, w szczególności na pokrycie wydatków na żywność, odzież, obuwie, środki higieny osobistej oraz opłaty mieszkaniowe, świadczeń rodzinnych,
- 20) realizację ustawy o szczególnych rozwiązaniach służących ochronie odbiorców energii elektrycznej w 2023 r w związku z sytuacją na rynku energii elektrycznej obejmującym prowadzenie postępowań,
- 21) realizację zadań wynikających z rządowych programów pomocy społecznej, bądź innych ustaw, mających na celu ochronę poziomu życia osób, rodzin i grup społecznych oraz rozwój specjalistycznego wsparcia,
- 22) realizację ustawy z dnia 15 grudnia 2022 r. o szczególnej ochronie niektórych odbiorców paliw gazowych w 2023 r. oraz w 2024 r. w związku z sytuacją na rynku gazu,
- 23) wykonywanie zadań wynikających z uchwał Rady Miejskiej w Biskupcu,
- 24) wykonywanie innych zadań w drodze zawieranych porozumień i umów.

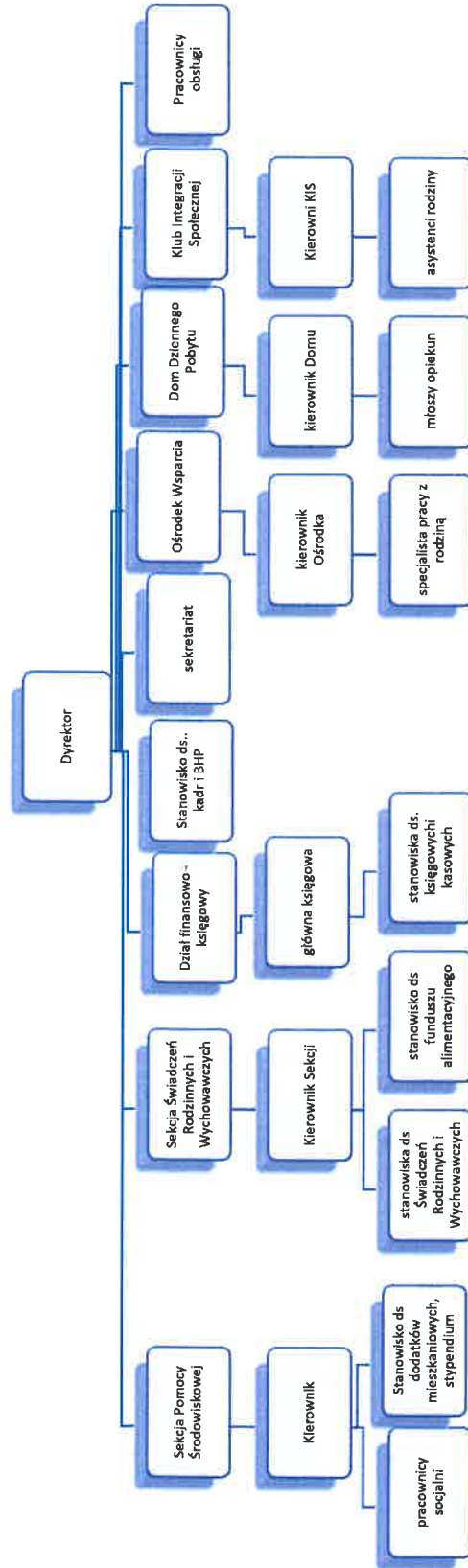
1.3 Struktura organizacyjna i kadra Miejskiego Ośrodka Pomocy Społecznej.

Zadania wynikające z przedmiotowych ustaw są realizowane w ramach poszczególnych sekcji:

- **Sekcji Pomocy Środowiskowej**
- **Sekcja Świadczeń Rodzinnych i Wychowawczych**
- **Klub Integracji Społecznej zlokalizowany przy ul. Niepodległości 4a**

- Sekcji – Dom Dziennego Pobytu – o nazwie Dzienny Dom Pobytu Senior Wigor zlokalizowany przy ul. Niepodległości 4
- Sekcji – Ośrodek Wsparcia dla rodzin „Ośrodek wsparcia” zlokalizowany przy ul. Niepodległości 4
- Dział finansowo-Księgowy

Wykres nr 1: Schemat struktury organizacyjnej MOPS w Biskupcu



1.1.2 Zatrudnienie, kwalifikacje zawodowe i wykształcenie pracowników Ośrodka

Na dzień 31 grudnia 2022 roku stan zatrudnienia pracowników wynosił 32 osoby na 30 etatach , w tym:

- Dyrektor MOPS
- Obsługa finansowo- księgową – 4 osoby,
- Sekretariat – 1 osoba
- Pracownicy Sekcji Pomocy Środowiskowej – 10 osób
- Pracownicy Sekcji Świadczeń Rodzinnych i Wychowawczych – 4 osoby
- Pracownicy Domu Dziennego Pobytu – 2 osoby,
- Pracownicy Klubu Integracji Społecznej – 3 osoby,
- Pracownicy Sekcji - Ośrodek Wsparcia – 2 osoby,
- Pracownicy Obsługi – 4 osoby (sprzątaczk)

Niezbędnym warunkiem prawidłowej realizacji zadań pomocy społecznej jest posiadanie dobrego zespołu pracowników wyposażonego w specjalistyczną wiedzę i doświadczenie. Ustawa o pomocy społecznej określa, kto może zostać pracownikiem socjalnym. Zgodnie z art. 116 ust. 1 może to być osoba, która spełnia co najmniej jeden z niżej wymienionych warunków:

- 1) posiada dyplom ukończenia kolegium pracowników służb społecznych;
- 2) ukończyła studia na kierunku praca socjalna lub w zakresie pracy socjalnej;
- 3) do dnia 31 grudnia 2013 r. ukończyła studia wyższe o specjalności przygotowującej do zawodu pracownika socjalnego na jednym z kierunków:
 - a) pedagogika,
 - b) pedagogika specjalna,
 - c) politologia,
 - d) polityka społeczna,
 - e) psychologia,
 - f) socjologia,
 - g) nauki o rodzinie;

4)ukończyła studia podyplomowe z zakresu metodyki i metodologii pracy socjalnej w uczelni realizującej studia na kierunku praca socjalna lub w zakresie pracy socjalnej, po uprzednim ukończeniu studiów na jednym z kierunków, o których mowa w pkt 3.

Należy podkreślić, iż przy zatrudnianiu pracowników przez Miejski Ośrodek Pomocy Społecznej w Biskupcu wszystkie wymogi ustawowe w zakresie kwalifikacji zawodowych są ściśle przestrzegane. Jest to konieczne ze względu na rosnące oczekiwania zarówno w stosunku do pracowników socjalnych, jak i pracowników obsługi administracyjno-finansowej Ośrodka, głównie wskutek zachodzących zmian w ramach realizowanych zadań. W poniższej tabeli przedstawiono podział kadry Ośrodka ze względu na rodzaj posiadanego wykształcenia.

Tabela nr 1: Poziom wykształcenia pracowników Miejskiego Ośrodka Pomocy Społecznej w Biskupcu

L.p	Poziom wykształcenia	Liczba pracowników
1	Wyższe	24
	w tym:	
	licencjackie	9
	magisterskie	15
2	podyplomowe	6
3	Średnie i policealne	6
4	zawodowe	2
5	podstawowe	1

Źródło: opracowanie własne na podstawie danych MOPS

Dokonujące się w obszarze pomocy społecznej zmiany wymagają systematycznego poszerzania wiedzy, zdobywania nowych umiejętności przez pracowników zatrudnionych w ośrodkach pomocy społecznej, i to zarówno pracowników socjalnych, jak i pracowników administracyjno– finansowych.

W zawodzie pracownika socjalnego ustawodawca określił dwa stopnie specjalizacji zawodowej:

- I stopień specjalizacji zawodowej z zakresu pracy socjalnej, mający na celu uzupełnienie wiedzy i doskonalenie umiejętności zawodowych pracowników socjalnych;
- II stopień specjalizacji zawodowej z zakresu pracy socjalnej, mający na celu pogłębienie wiedzy i doskonalenie umiejętności pracy z wybranymi grupami osób korzystających z pomocy społecznej.

W Miejskim Ośrodku Pomocy Społecznej w Biskupcu na stanowisku pracownika socjalnego

zatrudnionych na dzień 31.12.2023 roku było 9 osób, z których 1 posiada specjalizację pierwszego stopnia i 4 – drugiego stopnia. Ponadto kadra MOPS stale podnosi swoje kwalifikacje.

W 2023 roku pracownicy Ośrodka uczestniczyli w różnego rodzaju kursach, szkoleniach, konferencjach oraz seminariach organizowanych przez firmy zewnętrzne, a także przez Miejski Ośrodek Pomocy Społecznej. Szkolenia swoim zakresem obejmowały między innymi następujące tematy:

- 1) Diagnoza Pracy socjalnej na terenach wiejskich. Seminarium - on- line,
- 2) Aktywne organizacje – silna społeczność międzypokoleniowa,
- 3) Dodatek gazowy – Zasady, procedura przyznawania i wypłaty refundacji podatku VAT z faktur za gaz opłaconych w gospodarstwach domowych w 2023 r. – szkolenie on – line,
- 4) Komunikowanie się z osobą z zaburzeniami psychicznymi oraz jej rodziną – szkolenie on – line, stacjonarnie,
- 5) Zmiany Kodeksu Pracy w kontekście funkcjonowania Ośrodka Pomocy Społecznej - szkolenie on – line,
- 6) Rewolucyjne zmiany w ustawie o przeciwdziałaniu przemocy w rodzinie. - szkolenie on – line,
- 7) System Przeciwdziałania Przemocy w Rodzinie w świetle nowych uregulowań prawnych - szkolenie on – line,
- 8) Seminarium dot. zjawiska samobójstw w środowisku osób starszych,
- 9) Samoregulacja czy samokontrola? Wykorzystanie teorii poliwalnej w pracy z dziećmi i młodzieżą z zdezorganizowanym stylem przywiązania,
- 10) 15.05.2023- 9.07.2023 Szkolenie z polskiego języka migowego,
- 11) Praca z trudnym klientem/podopiecznym/mieszkańcem/uczestnikiem z uwzględnieniem sposobów radzenia sobie z agresją,
- 12) Nieprawidłowości z zakresu księgowości i sprawozdawczości budżetowej w świetle ustaleń kontroli w urzędach JST - szkolenie on – line,
- 13) Szkolenie dot. zmian do ustawy o przeciwdziałaniu przemocy w rodzinie,
- 14) Rozwiązywanie problemów uzależnień jako zadanie własne gmin i miast – podstawowe szkolenie dla członków gminnych komisji rozwiązywania problemów alkoholowych,
- 15) Szkoleniowa narada pełnomocników/koordynatorów gminnych ds. profilaktyki i rozwiązywania problemów uzależnień,
- 16) Spotkanie edukacyjno – szkoleniowe nt. Wypracowanie standardu i przeprowadzenie pilotażu w zakresie usług mieszkalnego dla osób z niepełnosprawnością,
- 17) Nowelizacja ustawy o pomocy społecznej z dnia 28.07.2023 – Nowe zadania i obowiązki. – szkolenie on-line,

- 18) Jak radzić sobie ze stresem i zapobiegać wypaleniu zawodowemu w ramach projektu Skuteczne Kluby Integracji Społecznej,
- 19) Umiejętności motywowania do działania i aktywności uczestników projektów,
- 20) E-uzależnienia – wyzwania dla współczesnej rodziny,
- 21) 1.09.2023 – 30.11.2023 Szkolenie z polskiego języka migowego A2,
- 22) Świadczenie wspierające a świadczenie pielęgnacyjne,
- 23) Akademia kompetencji - szkolenie przygotowujące do pracy w Gminnej Komisji Rozwiązywania Problemów Alkoholowych,
- 24) Praca z trudnym klientem/podopiecznym/mieszkańcem/uczestnikiem z uwzględnieniem sposobów radzenia sobie z agresją,
- 25) E – doręczenia – ustawa o doręczeniach elektronicznych,
- 26) Wojewódzka konferencja z okazji Międzynarodowego Dnia Osób Starszych – Działania międzypokoleniowe – szansą ma aktywizację Seniorów,
- 27) Opieka domowa na obszarach wiejskich,
- 28) Autoprezentacja oraz modelowanie spotkań. Mediacje i rozwiązywanie sytuacji konfliktowych,
- 29) Niezależnie pobrane świadczenia rodzinne w świetle przepisów i wyroków sądowych,
- 30) Motywacja do działania i wzmacnianie pracowników kadry kierowniczej,
- 31) Konferencja : Wyzwania w opiece nad osobą niesamodzielną,
- 32) Świadczenia Rodzinne 2023/2024 – Rewolucyjne zmiany,
- 33) Zmiany w funduszu alimentacyjnym na okres 2023. Problematyka przyznawania świadczeń z funduszu alimentacyjnego i postępowania wobec dłużnika,
- 34) Warsztaty w ramach doradztwa specjalistycznego – Skuteczne Kluby Integracji Społecznej,
- 35) Etapy pracy z osobami doświadczającymi przemocy domowej i stosującymi przemoc,
- 36) Warsztaty– Skuteczne Kluby Integracji Społecznej- Rozwój i prowadzenie wolontariatu. Metody pracy ze społecznościami wiejskimi,
- 37) Konferencja Świadek przemocy domowej w świetle znowelizowanej ustawy,
- 38) Przemoc seksualna wobec dzieci,
- 39) Zamknięcie ksiąg rachunkowych i sporządzanie sprawozdań finansowych za 2023r,
- 40) Szkolenie dla kadry kierowniczej centów usług społecznych, ośrodków pomocy społecznej i powiatowych centrów pomocy rodzinie województwa warmińsko – mazurskiego,
- 41) Obsługa świadczenia pielęgnacyjnego,
- 42) Pracownicy socjalni uczestniczyli w superwizji - 56 godzin

2. Struktura wydatków w odniesieniu do realizowanych zadań ustawowych

2.1 Koszt realizacji zadań własnych i zleconych

Miejski Ośrodek Pomocy Społecznej w Biskupcu realizuje zadania własne Gminy oraz zadania zlecone przez administrację rządową. Pomoc społeczna jest finansowana z budżetu gminy, budżetu państwa w części dotacji na realizację zadań własnych gminy oraz budżetu państwa na realizację i obsługę zadań zleconych. Wysokość środków finansowych przeznaczonych na realizację zadań własnych i zleconych w latach 2021-2023 przedstawia poniższa tabela:

Tabela 2. Wysokość środków finansowych przeznaczonych na realizację zadań własnych i zleconych w latach 2021-2023

Lp.	Rok	2021	2022	2023
1	Ogólny koszt wydatków MOPS	38 492 346,38	39 597 746,54	22 976 994,28
2	Środki własne Gminy	6 473 176,71	7 294 554,08	8 256 937,98
3	Środki wojewody, w tym:	32 019 169,67	22 875 784,67	14 425 544,63
	1) Środki na realizację zadań zleconych	29 076 925,51	19 855 348,53	11 359 834,01
	2) Dotacje na realizację zadań własnych	2 942 244,16	3 020 436,14	3 065 710,62
4	Fundusz Pomocy Ukrainie	-	817 587,79	215 649,09
5	Fundusz COVID w tym:	-	8 609 820,00	84 987,00
	Dodatek węglowy	-	6 918 660,00	-
	Dodatek dla Gospodarstw Domowych	-	1 691 160,00	-
	Dodatek elektryczny	-	-	63 240,00
	Dodatek gazowy	-	-	15 622,58

Źródło: opracowanie własne na podstawie sprawozdania MPiPS-03.

3. Realizacja zadań Sekcji Pomocy Środowiskowej

3.1 Zadania Sekcji

Zadania sekcji realizują pracownicy socjalni, starsi pracownicy socjalni, specjaliści pracy socjalnej, starsi specjaliści pracy socjalnej działający w rejonach opiekuńczych oraz referent ds. dodatków mieszkaniowych i energetycznych oraz stypendium.

Do zadań pracowników socjalnych działających w rejonach opiekuńczych w szczególności należy:

- 1)praca socjalna,
- 2)przeprowadzanie rodzinnych wywiadów środowiskowych,
- 3)dokonywanie analizy, diagnozy i oceny zjawisk indywidualnych i społecznych, a także formułowanie opinii w zakresie zapotrzebowania na świadczenia z pomocy społecznej oraz kwalifikowanie do uzyskania tych świadczeń,

4)udzielanie informacji, wskazówek, porad i pomocy w zakresie rozwiązywania spraw życiowych osobom, rodzinom, grupom i społecznościom, które dzięki tej pomocy będą zdolne samodzielnie rozwiązywać problemy będące przyczyną ich trudnej sytuacji lub zaspokajać niezbędne potrzeby życiowe,

5)pomoc w uzyskaniu dla osób lub rodzin będących w trudnej sytuacji życiowej specjalistycznego poradnictwa, terapii lub innych form pomocy w zakresie możliwości rozwiązywania problemów przez właściwe instytucje państwowe, samorządowe i organizacje pozarządowe,

6)udzielanie pomocy zgodnie z zasadami etyki zawodowej,

7)pobudzanie społecznej aktywności i inspirowanie działań samopomocowych w zaspokajaniu niezbędnych potrzeb życiowych osób, rodzin, grup i środowisk społecznych,

8)współpraca i współdziałanie z innymi specjalistami w celu przeciwdziałania i ograniczania problemów oraz skutków negatywnych zjawisk społecznych, łagodzenie konsekwencji ubóstwa,

9)inicjowanie nowych form pomocy osobom i rodzinom mającym trudną sytuację życiową oraz inspirowanie powołania instytucji świadczących usługi służące poprawie sytuacji takich osób i rodzin,

10)współuczestniczenie w inspirowaniu, opracowaniu, wdrożeniu oraz rozwijaniu regionalnych i lokalnych programów pomocy społecznej ukierunkowanych na podniesienie jakości życia,

11)inicjowanie lub współuczestniczenie w działaniach profilaktycznych nakierowanych na zapobieganie lub łagodzenie problemów społecznych,

12)przygotowanie list wypłat świadczeń pomocy społecznej zgodnie z treścią decyzji,

przygotowywanie danych do sprawozdań merytorycznych i finansowych dotyczących realizowanych zadań,

13)sporządzanie rocznych sprawozdań z realizowanych zadań i przedkładanie dyrektorowi.

Zadania pomocy środowiskowej realizowane są przez pracowników socjalnych zatrudnionych w 9 rejonach opiekuńczych, obejmujących średnio około 1933 mieszkańców.

Do zadań referenta ds. dodatków mieszkaniowych i energetycznych oraz stypendium w szczególności należy:

1)Przyjmowanie i weryfikacja wniosków oraz prowadzenie postępowania administracyjnego w sprawach z zakresu dodatków mieszkaniowych i energetycznych, pomocy materialnej dla uczniów (stypendium szkolnego, zasiłku szkolnego),

2) Przygotowywanie projektów decyzji, postanowień oraz wszelkich innych pism dot. w/w świadczeń,

3)Zapotrzebowanie środków finansowych zabezpieczających wypłaty w/w świadczeń,

4)Sporządzanie analiz i sprawozdań z realizacji w/w zadań oraz rozliczanie faktur dotyczących pomocy materialnej dla uczniów (stypendium szkolnego, zasiłku szkolnego),

5) Sporządzanie list wypłat zgodnie z wydanymi decyzjami administracyjnymi,

6) Współpraca z wnioskodawcami, instytucjami, organizacjami w zakresie pozyskiwania i sprawdzania dokumentacji niezbędnej dla przyznawania prawa do powyższych świadczeń,

7) Prowadzenie zakładowej składnicy akt Ośrodka,

8) Przyjmowanie dokumentacji z poszczególnych Sekcji, przechowywanie,

i zabezpieczanie zgromadzonej dokumentacji oraz prowadzenie jej ewidencji,

9) Udostępnianie przechowywanej dokumentacji,

10) Inicjowanie brakowania oraz brakowanie dokumentacji niearchiwalnej przechowywanej w Ośrodku.

3.2 Koszt realizacji zadań Sekcji Pomocy Środowiskowej

Tabela 3. Koszty realizacji zadań Sekcji Pomocy Środowiskowej w latach 2021-2023

Rok	2021	2022	2023
Koszt ogólny	8 504 731,77	9 207 999,32	10 208 666,87
Koszt realizacji zadań ze względu na źródło finansowania w tym:			
1. Środki własne	6 216 539,12	6 186 462,96	7 142 956,25
2. Środki Wojewody	2 288 192,65	3 021 536,36	3 065 710,62
Koszty realizacji zadań ze względu na charakter wydatków w tym:			
1. Koszt świadczeń i usług na rzecz mieszkańców	6 938 065,10	7 514 180,66	8 426 831,25
2. Koszt obsługi realizacji zadań (koszty rzeczowe sekcji oraz wynagrodzenia pracowników)	1 566 666,67	1 693 818,66	1 781 835,62

Źródło: opracowanie własne na podstawie rozliczenia planu budżetu.

Z powyższych danych wynika, że koszt realizacji zadań Sekcji Pomocy Środowiskowej z roku na rok wzrasta. Wiąże się to głównie ze wzrostem nakładów na realizację zadań własnych gminy o charakterze obowiązkowym tj. realizacja usług opiekuńczych, odpłatność za pobyt mieszkańców w domu Pomocy społecznej, pokrycie kosztów schronienia, dożywiania dzieci w szkole, a także zadań zleconych przez Wojewodę oraz wzrostem wynagrodzeń.

3.3 Realizacja zadań z zakresu pomocy społecznej.

3.3.1 .Główne powody udzielania świadczeń z systemu pomocy społecznej

Zgodnie z danymi Miejskiego Ośrodka Pomocy Społecznej, pomocą społeczną w 2023 roku objęto wsparciem 8,19% mieszkańców. Bez względu na rodzaj, formę oraz źródło finansowania z pomocy społecznej skorzystało 663 rodzin, w których zamieszkuje 1425 osób. W stosunku do 2022 roku nastąpił spadek liczby osób korzystających z pomocy.

Tabela 4. Liczba rodzin i osób korzystających ze świadczeń pomocy społecznej (bez względu na rodzaj, formę i źródło finansowania) w Gminie Biskupiec w latach 2021-2023

Lata	Liczba ludności w Gminie ogółem	Liczba rodzin objętych pomocą	Liczba osób w rodzinach objętych pomocą	% mieszkańców pobierających świadczenie w stosunku do ogólnej liczby ludności w Gminie
2021	17782	707	1514	8,5
2022	17596	684	1417	8,05
2023	17398	663	1425	8,19

Źródło: opracowanie własne na podstawie sprawozdania MPiPS-03.

Zmienne tendencje można zaobserwować w strukturze osób i rodzin korzystających z pomocy społecznej. Wśród ogólnej liczby rodzin korzystających z pomocy nadal najliczniejszą grupę stanowiły rodziny wychowujące dzieci. W porównaniu do roku 2022 zmalała liczba rodzin niepełnych korzystających z pomocy społecznej. W odniesieniu do roku 2022 wzrosła liczba emerytów i rencistów korzystających ze wsparcia. Strukturę gospodarstw domowych objętych pomocą społeczną na przestrzeni 2021 - 2023 przedstawia poniższa tabela:

Tabela 5. Struktura gospodarstw domowych objętych pomocą społeczną na przestrzeni lat 2021-2023

Wyszczególnienie	2021	2022	2023
Liczba rodzin ogółem, w tym:	825	784	777
Rodziny z dziećmi	265	231	223
w tym: rodziny niepełne	109	104	91
Rodziny emerytów i rencistów	173	172	189

Źródło: opracowanie własne na podstawie sprawozdania MPiPS-03.

Powody udzielania osobom i rodzinom świadczeń z pomocy społecznej określone zostały w art. 7 ustawy o pomocy społecznej z dnia 12 marca 2004. Poniższa tabela przedstawia liczbę, którym udzielono pomocy w latach 2021- 2023 z podziałem na powody przyznania.

Tabela 6. Liczba rodzin, którym udzielono pomocy w latach 2021-2023 z podziałem na powody przyznawania

Powody przyznawania pomocy	2021	2022	2023
ubóstwo	492	490	451
Bezdomność	40	27	39
Potrzeba ochrony macierzyństwa	79	57	57
Bezrobocie	414	326	318
Niepełnosprawność	216	193	222
Długotrwała choroba	223	119	121
Bezradność w sprawach opiekuńczo-wychowawczych i prowadzenia gospodarstwa domowego	84	91	90
Przemoc w rodzinie	51	47	56

Alkoholizm	94	96	122
Narkomania	4	8	7
Trudności w przystosowaniu do życia po opuszczeniu zakładu karnego	17	5	16
Zdarzenia losowe	3	0	1

Źródło: opracowanie własne na podstawie sprawozdania MPiPS-03

Do głównych przyczyn korzystania z pomocy społecznej należy ubóstwo¹ oraz bezrobocie. W badanym okresie problem ten utrzymywał się na wysokim poziomie. Problem bezrobocia jest zjawiskiem szczególnie niepokojącym, ma bowiem bezpośredni wpływ na poziom bezpieczeństwa socjalnego mieszkańców gminy Biskupiec. Do dominujących powodów przyznawania pomocy społecznej należy także niepełnosprawność, długotrwała choroba, oraz bezradność w sprawach opiekuńczo-wychowawczych i prowadzenia gospodarstwa domowego.

3.3.2 Realizacja świadczeń pomocy społecznej

Tabela 7. Realizacja świadczeń pomocy społecznej w latach 2021-2023

Rok	2021	2022	2023
Liczba rodzin	825	784	777
Liczba osób w rodzinach	1695	1599	1607
Koszt świadczeń	5 670 899,16	7 514 180,66	8 426 831,25
Środki Gminy	3 252 087,80	4 928 632,63	5 773 144,57
Środki wojewody (dotacja)	2 418 811,36	2 585 548,03	2 653 686,68
Liczba rodzin objętych pracą socjalną	667	624	599

Źródło: opracowanie własne na podstawie sprawozdania MPiPS-03.

Z powyższych danych wynika, że wzrastają nakłady finansowe na realizację świadczeń z pomocy społecznej – na przestrzeni lat 2021-2023 wzrost ten wynosi 2 755 932,09 zł. Strukturę wydatków na świadczenia realizowane w ramach zadań własnych w odniesieniu do zrealizowanych zadań ustawowych, na przestrzeni lat 2021-2023 przedstawia poniższa tabela:

¹ Ubóstwem określa się sytuację, w której jednostka (osoba, rodzina, gospodarstwo domowe) nie dysponuje wystarczającymi środkami (zarówno środkami pieniężnymi w postaci dochodów bieżących i dochodów z poprzednich okresów jak i w formie nagromadzonych zasobów materialnych) pozwalającymi na zaspokojenie jej potrzeb. W pomocy społecznej definiowane jest dla osób/rodzin, których dochód nie przekracza kryterium dochodowego zgodnie z art.8 ustawy o pomocy społecznej.

Tabela 8. Struktura wydatków na świadczenia realizowane w odniesieniu do zrealizowanych zadań ustawowych, na przestrzeni lat 2021-2023

Lp.	Rodzaj Świadczeń	2021		2022		2023	
		Liczba os. z decyzją	Kwota	Liczba os. z decyzją	Kwota	Liczba os. z decyzją	Kwota
1	Zasiłki stałe	116	657 618,14	120	727 814	112	684 792
2	Zasiłki okresowe	463	1 215 524	411	1 204 814	390	1 110 000
3	Posiłki w tym w szkołach	345	268 555	326	327 070	333	386 348
4	Zasiłki celowe na zakup żywności	921	341 445	800	272 930	837	463 634
5.	Schronienie	21	1 21 432,30	17	100 476	17	100 476
6.	Ubranie	0	0	0	0	0	0
7.	Usługi opiekuńcze	104	1 372 709,00	105	1 489 500	115	1 671 081
8.	Zasiłki celowe na pokrycie wydatków powstałych w wyniku zdarzenia losowego	3	3600	0	0	1	150
9	Sprawienie pogrzebu	2	1300	1	2 650	2	6810
10.	Inne zasiłki celowe i pomoc w naturze	427	361 312	22	17 380	21	40 803
11	Odpłatność za Domy Pomocy Społecznej	52	1 611 179,50	58	1 736 015	58	2 065 981
12	Składki zdrowotne	111	57 669,22	113	63 224	109	58 958

Źródło: opracowanie własne na podstawie sprawozdania MPiPS-03

Z przedstawionych danych wynika, że największe wydatki Gmina Biskupiec przeznacza na odpłatność za pobyt w Domach Pomocy Społecznej, realizację usług opiekuńczych na rzecz osób starszych i niepełnosprawnych, wypłaty zasiłków okresowych (z powodu bezrobocia, niepełnosprawności i długotrwałej choroby), realizację usług opiekuńczych, pokrycie kosztów schronienia dla osób bezdomnych.

3.3.3 Współfinansowanie kosztów pobytu dzieci w pieczy zastępczej

Zgodnie z ustawą o wspieraniu rodziny i systemie pieczy zastępczej w ramach SPŚ realizowane są zadania dotyczące współfinansowania pobytu dziecka w rodzinie zastępczej, rodzinnym domu

dziecka, placówce opiekuńczo-wychowawczej, regionalnej placówce opiekuńczo-terapeutycznej lub interwencyjnym ośrodku preadopcyjnym.

Zgodnie z art. 191 ust. 9 cytowanej ustawy – w przypadku umieszczenia dziecka w rodzinie zastępczej albo rodzinnym domu dziecka gmina właściwa ze względu na miejsce zamieszkania dziecka przed umieszczeniem go po raz pierwszy w pieczy zastępczej ponosi odpowiednio wydatki w wysokości:

- 10% wydatków na opiekę i wychowanie – w pierwszym roku pobytu dziecka w pieczy zastępczej,
- 30% wydatków na opiekę i wychowanie – w drugim roku pobytu dziecka w pieczy zastępczej,
- 50% wydatków na opiekę i wychowanie – w trzecim roku i następnych latach pobytu dziecka w pieczy zastępczej.

Tabela 9. Dzieci umieszczone w pieczy zastępczej z terenu Gminy Biskupiec w latach 2021-2023

Lata	2021	2022	2023
Liczba dzieci umieszczonych w pieczy zastępczej po raz pierwszy	11	3	11
Liczba dzieci przebywających w pieczy zastępczej	60	60	62
Koszty pobytu dzieci w pieczy zastępczej w zł	436 335,79	575 169,92	813 527,65

Źródło: opracowanie własne MOPS.

Z przedstawionych danych wynika, że koszt ponoszony przez Gminę we współfinansowaniu pobytu dzieci w pieczy zastępczej na przestrzeni 3 lat wzrósł o ponad 86 %.

3.3.4 Realizacja pomocy materialnej dla uczniów

Przedmiotowe zadanie realizowane jest przez MOPS od roku 2015. Obejmuje świadczenia wynikające z:

- z ustawy z dnia 7.09.1991 r o systemie oświaty, w ramach której realizowane są stypendia/ zasiłki szkolne, w oparciu o regulamin udzielania pomocy materialnej o charakterze socjalnym dla uczniów zamieszkałych na terenie gminy Biskupiec, przyjęty Uchwałą Rady Miejskiej w Biskupcu,
- z rozporządzenia rady ministrów z dnia 30.06.2015 w sprawie szczegółowych warunków udzielania pomocy finansowej uczniom na zakup podręczników i materiałów edukacyjnych

Stypendia szkolne były przeznaczane na zakup podręczników, przyborów szkolnych, ponoszenie kosztów dodatkowych zajęć pozalekcyjnych. Ilość uczniów objętych pomocą oraz koszt świadczeń przedstawia poniższa tabela:

Tabela 10. Ilość uczniów objętych pomocą w formie stypendium szkolnych oraz koszt świadczeń.

Lata	2021	2022	2023
Liczba dzieci otrzymujących stypendium	216	180	160
Koszt świadczeń, w tym:	159 464,00	129 318,93	112 807,02
Środki gminy	15 946,40	25 863,79	22 561,40
dotacja	143 517,60	103 455,14	90 245,62
Liczba dzieci otrzymujących wyprawkę szkolną	4	3	7
Koszt świadczeń (dotacja)	1725,00	1 140,00	2 481,61

Źródło: opracowanie własne na podstawie sprawozdań MOPS.

Z powyższej analizy wynika, że zmniejsza się ilość dzieci korzystających ze wsparcia w formie stypendium szkolnego, a tym samym zmniejszył się koszt świadczeń.

3.3.5 Realizacja rządowego programu „Posiłek w szkole i w domu”

1 stycznia 2019 r. wszedł w życie wieloletni rządowy program „Posiłek w szkole i w domu”. Program ten został przygotowany przez Ministerstwo Rodziny, Pracy i Polityki Społecznej i przyjęty 15 października 2018 r. przez Radę Ministrów uchwałą Nr 140 w sprawie ustanowienia wieloletniego rządowego programu „Posiłek w szkole i w domu” na lata 2019-2023 (M.P. z 2018 r., poz. 1007). Program ten zastąpił dotychczasowy wieloletni program „Pomoc państwa w zakresie dożywiania” na lata 2014-2020 ustanowiony Uchwałą Nr 221 Rady Ministrów z 10 grudnia 2013 r. w sprawie ustanowienia wieloletniego programu wspierania finansowego gmin w zakresie dożywiania „Pomoc państwa w zakresie dożywiania” na lata 2014-2020 (M.P. z 2015 r., poz. 821 z późn. zm.). W ramach programu przewidziane jest wsparcie finansowe gmin w zakresie udzielania pomocy w formie posiłku, świadczenia pieniężnego na zakup posiłku lub żywności oraz świadczenia rzeczowego w postaci produktów żywnościowych.

Program ma charakter modułowy. W jego skład wchodzi trzy moduły, z których każdy ma charakter indywidualny i kierowany jest do innego adresata, tj.:

1. Moduł dla dzieci i młodzieży;
2. Moduł dla osób dorosłych;

3. Moduł organizacji stołówek oraz miejsc spożywania posiłków w szkołach.

Celem modułu pierwszego i drugiego jest zapewnienie posiłku, świadczenia pieniężnego na zakup posiłku lub żywności, świadczenia rzeczowego w postaci produktów żywnościowych osobom spełniającym warunki otrzymania pomocy wskazane w ustawie z dnia 12 marca 2004 r. o pomocy społecznej oraz spełniającym kryterium dochodowego w wysokości 200% kryterium, o którym mowa w art. 8 ww. ustawy dzieciom do czasu podjęcia nauki w szkole podstawowej, uczniom do czasu ukończenia szkoły ponadpodstawowej lub szkoły ponadgimnazjalnej oraz osobom dorosłym – w szczególności osobom starszym, chorym i niepełnosprawnym. Gmina może zorganizować również dowóz posiłków dla osób starszych i niepełnosprawnych.

Kryterium dochodowego, o którym mowa powyżej wynosi:

- 1200 zł dla osoby w rodzinie,
- 1552 zł dla osób samotnie gospodarujących.

Liczbę osób korzystającej z pomocy oraz koszt programu przedstawia poniższa tabela:

Tabela 11. Liczbę osób korzystającej z programu oraz koszt programu

Lata	2021	2022	2023
Rzeczywista liczba osób objętych programem ogółem	1087	946	984
Liczba osób korzystających z posiłku	345	326	333
koszt	268 555,08	327 069,88	386 365,78
Liczba osób korzystających ze świadczenia na zakup żywności	400	318	367
koszt	341 444,92	272 930,12	463 634,22 zł
Koszt ogólnie, w tym:	610 000,00	600 000,00	850 000,00 zł
Środki gminy	122 000,00	120 000,00	170 000,00 zł
dotacja	488 000,00	480 000,00	680 000,00 zł

Źródło: opracowanie własne na podstawie sprawozdań MOPS.

Z powyższych danych wynika, że koszt programu w 2023r w odniesieniu do 2021r uległ zwiększeniu

W 2023r kryterium dochodowe programu wzrosło do 200% (Uchwała nr 264 Rady Ministrów z dnia 28 grudnia 2022 zmieniająca uchwałę w sprawie ustanowienia wieloletniego programu „Posiłek w szkole i w domu”.

3.3.6 Dystrybucja żywności w ramach programu operacyjnego „ Pomoc żywnościowa 2014-2020”

Podprogram 2021

Zadanie było realizowane przy współpracy z:

- Bankiem Żywności w Olsztynie - przekazywanie art. Spożywczych,
- Biskupieckim Stowarzyszeniem Pomocy Dziecku i Rodzinie „BARKA” - podmiot uprawniony do odbioru żywności,
- Miejski Ośrodek Pomocy Społecznej – odbiór żywności (rozładunek i składowanie); dystrybucja żywności na rzecz podopiecznych MOPS,
- Caritas w Biskupcu – udostępnienie pomieszczeń do przechowywania żywności

W 2023 r. pomocą objęto 800 osób , na rzecz których łącznie przekazano 800 paczek żywnościowych tj: 9 600 kg żywności o wartości 61 140,48 zł. Średnio 1 osoba otrzymała około 12 kg żywności

w postaci produktów spożywczych i artykułów żywnościowych, takich jak: cukier, olej rzepakowy, powidła śliwkowe, szynka wieprzowa mielona, mleko UHT, makaron jajeczny o wartości ok. 76,00 zł.

3.3.7 Realizacja programu Teleopieka domowa.

Teleopieka jest usługą dającą możliwość wezwania pomocy w przypadku zagrożenia życia, zdrowia lub bezpieczeństwa. System skierowany do osób starszych, niesamodzielnych, czasowo lub stale samotnych ograniczoną sprawnością ruchową lub intelektualną, które chcą lub muszą prowadzić samodzielne życie, ale wymagają stałego nadzoru. W razie pojawiającego się zagrożenia, poprzez naciśnięcie czerwonego przycisku alarmowego, połączonego z aparatem telefonicznym, system umożliwi wezwanie pomocy lub dostarcza rozwiązania niezbędnego do zażegnania zaistniałego problemu.

Programem na koniec 2023r objętych było 9 osób starszych i chorych, które wymagają tego typu wsparcia. Uczestnicy programu zostali wyposażeni w aparaty telefoniczne (stacjonarne i komórkowe) wyposażone w bezprzewodowe nadajniki SOS, które są bezpośrednio podłączone z Polskim Centrum Opieki w Gdyni. Na rzecz podopiecznego Centrum zapewnia całodobowy dyżur Centrum Operacyjno-Alarmowego oraz jego gotowość do wykonania procedur po otrzymaniu sygnału za pośrednictwem przycisku SOS tj. wezwania karetki pogotowia, straży pożarnej, policji, powiadomienia rodziny, osób bliskich, udzielanie telefonicznego wsparcia psychicznego oraz telefoniczne nadzorowanie przebiegu sytuacji, aż do przybycia służb/osób.

Koszt zadania wynosi – 8 280,00 zł (środki gminy)

3.3.8 Realizacja dodatków mieszkaniowych

Zadanie jest realizowane przez Ośrodek od stycznia 2021 roku w ramach Sekcji Pomocy Środowiskowej.

O dodatek mieszkaniowy ubiegać się może każdy – niezależnie od tego, czy mieszka w mieszkaniu komunalnym, spółdzielczym, własnościowym, czy nawet w domu prywatnym. Istotny jest jedynie

niski dochód, metraż zajmowanego lokalu i tytuł prawny do lokalu. Co niezmiernie ważne – o dodatek mogą ubiegać się nawet osoby już czynszowo zadłużone (nie gra to roli w przyznawaniu dodatku). O dodatek występuje się raz na pół roku (ale można go otrzymać dowolną ilość razy – tak długo jak jest potrzebny). Decyzja o jego przyznaniu zależy od dochodu rodziny i wysokości opłat za zajmowany lokal, może zmniejszyć koszty utrzymania mieszkania nawet o kilkaset złotych. Jest więc znaczącym wsparciem.

Dodatek mieszkaniowy przysługuje w związku z zamieszkiwaniem w jednym lokalu mieszkalnym albo zajmowaniem jednego lokalu mieszkalnego. Może przysługiwać na podstawie więcej niż jednego z tytułu prawnego:

- najem lub podnajem lokalu mieszkalnego;
- spółdzielcze prawo do lokalu mieszkalnego;
- prawo własności do samodzielnie lokalu;
- brak tytułu prawnego – oczekiwanie na przysługujący im lokal zamienny albo najem socjalny lokalu.

Dodatek mieszkaniowy przysługuje, jeżeli średni miesięczny dochód na jednego członka gospodarstwa domowego w okresie 3 miesięcy poprzedzających datę złożenia wniosku nie przekracza w gospodarstwie jednoosobowym 40% przeciętnego wynagrodzenia w gospodarce narodowej, obowiązującego w dniu złożenia wniosku (ostatnio ogłoszonego przez Prezesa Głównego Urzędu Statystycznego) a w gospodarstwie wieloosobowym 30% przeciętnego wynagrodzenia.

Od 9 lutego 2023 r. kryterium dochodowe wynosiło 2 538,46 zł w gospodarstwie jednoosobowym oraz 1 903,85 zł w gospodarstwie wieloosobowym.

Dodatku mieszkaniowego nie przyznaje się, jeżeli jego kwota byłaby niższa niż 0,5% kwoty przeciętnego wynagrodzenia w gospodarce narodowej tj. kwota 31,73 zł.

Dodatek mieszkaniowy przysługuje, jeżeli powierzchnia użytkowa zajmowanego lokalu mieszkalnego lub domu jednorodzinnego w przeliczeniu na liczbę członków gospodarstwa domowego nie przekracza 30% powierzchni normatywnej.

Powierzchnia normatywna w przeliczeniu na liczbę członków gospodarstwa domowego wynosi:

- dla 1 osoby – 35 m² ale maksymalna powierzchnia uprawniająca do dodatku to 45,50 m²
- dla 2 osób – 40 m² maksymalna powierzchnia to 52 m²
- dla 3 osób – 45 m² maksymalna powierzchnia to 58,50 m²
- dla 4 osób – 55 m² maksymalna powierzchnia to 71,50 m²
- dla 5 osób – 65 m² maksymalna powierzchnia to 84,50 m²
- dla 6 osób – 70 m² maksymalna powierzchnia to 91 m²
- jeśli w lokalu mieszka więcej niż 6 osób – dla każdej następnej osoby zwiększa się powierzchnię normatywną o 5 m kw.

Normatywną powierzchnię powiększa się o 15 m², jeżeli w lokalu mieszkalnym zamieszkuje osoba niepełnosprawna poruszająca się na wózku lub osoba niepełnosprawna, jeżeli niepełnosprawność wymaga zamieszkiwania w oddzielnym pokoju. Normatywną powierzchnię powiększa się niezależnie od liczby osób w gospodarstwie domowym – ma to zastosowanie również w przypadku jednoosobowego gospodarstwa domowego. Dokumentem potwierdzającym prawo do zamieszkiwania w oddzielnym pokoju jest orzeczenie powiatowego, miejskiego lub wojewódzkiego zespołu do spraw orzekania o niepełnosprawności, zawierające stosowne wskazanie.

Dodatek mieszkaniowy nie przysługuje osobom oraz nie wlicza się ich do gospodarstwa domowego jeżeli przebywają w instytucji zapewniającej nieodpłatne pełne całodobowe utrzymanie tj.:

- domu pomocy społecznej;
- młodzieżowym ośrodku wychowawczym;
- schronisku dla nieletnich;
- zakładzie poprawczym;
- zakładzie karnym;

- szkole, w tym w szkole wojskowej

W 2023 roku przyjęto 606 wniosków o dodatek mieszkaniowy,

Liczba wydanych decyzji: 606

– przyznających – 576

– odmownych – 18;

– inne – 12 (m.in. dot. wygaśnięcia, skrócenia terminu przyznania oraz zawieszenia dodatku)

Wsparciem w formie dodatku mieszkaniowego objęto 385 gospodarstw domowych, w tym:

- 1-osobowe – 135;
- 2-osobowe – 71;
- 3-osobowe – 65;
- 4-osobowe – 61;
- 5-osobowe – 33;
- 6 i więcej osobowe – 20.

Tabela 12 Dodatki mieszkaniowe przyznane użytkownikom mieszkań w poszczególnych zasobach mieszkaniowych

Rodzaj zasobów mieszkaniowych	Liczba dodatków	Kwota wypłaconych dodatków mieszkaniowych w złotych
Gminne	1669	434 807,74
Spółdzielcze	424	88 083,42
Wspólnoty mieszkaniowe	655	162 392,23
Własność prywatna	29	4 519,90
Inne	772	205 923,98
razem	3549	895 727,27

Źródło: opracowanie własne na podstawie sprawozdań MOPS

3.3.9 Realizacja zryczałtowanego dodatku energetycznego

Zadanie jest realizowane przez Ośrodek od stycznia 2021 roku w ramach Sekcji Pomocy Środowiskowej.

Dodatek energetyczny jest rządowym pomysłem na pomoc uboższym klientom przedsiębiorstw energetycznych. Przysługuje on tak zwanemu odbiorcy wrażliwemu, czyli osobie, która otrzymuje dodatek mieszkaniowy. To świadczenie ma częściowo zrekompensować koszt zakupu prądu.

W związku z wejściem w życie ustawy z dnia 17 grudnia 2021 r. o dodatku osłonowym, przyznawanie zryczałtowanego dodatku energetycznego - 2023 roku zostało zawieszona..

3.3.10 Prowadzenie Jadłodzielni i Szafy społecznej

W grudniu 2021 roku została uruchomiona jadłodzielnia oraz szafa społeczna.

Idea Jadłodzielni narodziła się w Niemczech w 2012 roku, wkrótce zaczęła docierać także do innych krajów. Zamysłem jest dzielenie się żywnością z innymi. Chodzi przede wszystkim o żywność, która została po świętach, imprezach, a także taką, której kończy się termin ważności, a wiadomo, że nie zostanie zjedzona. Idea ta niesie więc ze sobą kilka korzyści – zapobiega marnowaniu się jedzenia, a także wspiera osoby uboższe, bezdomne, głodne.

4. Realizacja zadań Sekcji Świadczeń Rodzinnych i Wychowawczych

4.1 Koszt realizacji zadań

Sekcja Świadczeń Rodzinnych i Wychowawczych została stworzona z połączenia dwóch sekcji tj. *Świadczeń Rodzinnych* i *Świadczeń Wychowawczych*. Funkcjonuje w strukturze MOPS od 1 stycznia 2020 roku,

Koszt realizacji zadań - 11 400 260,70 w tym

- Koszt świadczeń – 11 039 446,79 zł
- Koszt obsługi świadczeń – 360 813,91 zł

4.2 Zadania wykonywane w ramach Sekcji

Zadania wykonywane były w ramach 4 etatów i obejmowały w szczególności:

1) Prowadzenie indywidualnych postępowań w sprawach:

- Świadczeń rodzinnych (zasiłki rodzinne oraz dodatki do zasiłków)
- Świadczeń opiekuńczych (zasiłki pielęgnacyjne, świadczenia pielęgnacyjne, specjalne zasiłki opiekuńcze)
- Zasiłków dla opiekuna
- Świadczeń rodzicielskich
- Świadczeń z funduszu alimentacyjnego
- Świadczeń z tyt. urodzenia dziecka (ustawa z dnia 4.11.2016 r. o wsparciu kobiet w ciąży i rodzin Za życiem)
- świadczeń wynikających z Ustawy . o pomocy państwa w wychowywaniu dzieci tzw. 500+(od 2024 roku 800+)

2) Prowadzenie postępowań wobec dłużników alimentacyjnych,

3) Opłacanie składek społecznych i zdrowotnych,

4) Realizacja Rządowego programu dla rodzin wielodzietnych „ KARTA DUŻEJ RODZINY”

Karta Dużej Rodziny, to program dla rodzin, w których jest przynajmniej trójka dzieci. Dzięki niej można korzystać ze zniżek przyznawanych przez państwowe i prywatne firmy – partnerów Karty Dużej Rodziny. Zniżki obowiązują na towary i usługi – np. komunikacyjne, spożywcze, paliwowe czy bankowe. Karta jest wydawana każdemu członkowi rodziny bezpłatnie na wniosek członka rodziny.

4.3 Struktura wydatków

Tabela 13 **STRUKTURA WYDATKÓW W LATACH 2021-2023**

WYSZCZEGÓLNIENIE	ROK 2021		ROK 2022		ROK 2023	
	I. os	koszt w zł	I. os	koszt w zł	I. os	koszt w zł
I. ŚWIADCZENIA RODZINNE						
• zasiłki rodzinne oraz dodatki	1578	2 225 270,80	1058	1 216 776,18	850	1 486 716,74
• zasiłki pielęgnacyjne	481	1 231 241,52	505	1 236 116,00	472	1 215 610,88
• świadczenia pielęgnacyjne	181	3 954 378,00	192	4 379 548,00	208	5 467 647,60
• składki emerytalno-rentowe i zdrowotne	237	940 642,23	134	1 000 080,00	131	1 256 705,67
• jednorazowe zapomogi z tyt. urodzenia dziecka	113	122 000,00	93	97 000,00	76	82 000,00
• Zasiłek dla opiekuna	1	7440,00	1	7 440,00	1	7440,00
• Świadczenie rodzicielskie	120	578 343,90	49	558 029,00	78	475 206,00
• „świadczenie jednorazowe (za życiem)	2	8000,00	0	0	0	0
Ogółem koszt świadczeń	9 067 316,45		8 494 986,18		9 991 326,89	
II. świadczenia wychowawcze 500+						
Wyszczególnienie	ROK 2021		ROK 2022		ROK 2023	
• Liczba rozpatrzonych wniosków	2260		2117		-	
• Liczba dzieci , na które zostało przyznane świadczenie	3200		3037		-	
• Koszt świadczeń	18 289 082,12		7 528 476,70		3077,64	
III. Fundusz alimentacyjny						
Wyszczególnienie	ROK 2021		ROK 2022		ROK 2023	
• Świadczenie alimentacyjne	251		198		245	
• Koszt świadczeń	1 261 644,33		1 204 436,99		1 031 969,91	
IV Realizacja Karty Dużej Rodziny						
Wyszczególnienie	ROK 2021		ROK 2022		ROK 2023	

• Liczba złożonych wniosków	67	152	196
• Liczba wydanych kart dla członków rodzin	125	351	334
W tym dla dzieci	22	87	60
• Koszt obsługi	923,34	2746,00	3585,00

Źródło: opracowanie własne na podstawie sprawozdań MOPS.

4.4 Postępowanie wobec osób zobowiązanych do alimentacji:

- przeprowadzenie wywiadów alimentacyjnych – wezwanie skierowano do 34 os.
- wystąpienie z wnioskiem o zatrzymanie prawa jazdy - 1 os.
- wystąpienie o zwrot zatrzymanego prawa jazdy – 0 os.
- zobowiązanie dłużnika do zarejestrowania się w PUP – 7 os.
- złożenie wniosku do prokuratury o ściganie za przestępstwo w trybie art. 209 KK – 8 os.
- przekazanie informacji dla dłużnika o jego zobowiązaniach – 154 os.
- zgłoszenie 431 dłużników do Krajowego Rejestru Długów

4.5 Ściąganie należności

Ogółem w roku 2023 ściągnięto **kwotę 366 194,32 zł**

Zwroty dłużników alimentacyjnych z tytułu wypłaconych świadczeń-z funduszu alimentacyjnego z czego:

- przekazano do budżetu państwa – **324 365,55 zł**,
- przekazano na dochód własny gminy Biskupiec – **41 828,77 zł**.

5.0. Inne zadania realizowane przez SŚRiW

5.1 Realizacja ustawy o szczególnych rozwiązaniach służących ochronie odbiorców energii elektrycznej w 2023 r w związku z sytuacją na rynku energii elektrycznej obejmującym prowadzenie postępowań – dodatek elektryczny

18 października 2022 r. weszła w życie ustawa z dnia 7 października 2022 r. o szczególnych rozwiązaniach służących ochronie odbiorców energii elektrycznej w 2023 roku w związku z sytuacją na rynku energii elektrycznej (Dz. U. 2022 r. poz. 2127, z późn. zm.).

Dodatek elektryczny to jednorazowe świadczenie finansowe mające na celu wsparcie potrzeb grzewczych odbiorców w 2023 roku, dla których głównym źródłem ogrzewania jest energia elektryczna.

KRYTERIA OTRZYMANIA DODATKU ELEKTRYCZNEGO

PODSTAWOWE WARUNKI

Dodatek elektryczny przysługiwał odbiorcy energii elektrycznej, którego główne źródło ogrzewania zasilane było energią elektryczną (np. piec akumulacyjny, pompa ciepła).

Warunkiem otrzymania dodatku było, co do zasady uzyskanie wpisu lub zgłoszenie źródła ogrzewania do CEEB do 11 sierpnia 2022 r.

Gospodarstwa domowe posiadające mikroinstalacje OZE, które ogrzewają się głównie energią elektryczną nie kwalifikowały się do otrzymania dodatku elektrycznego.

Dodatek elektryczny nie przysługiwał:

- osobie w gospodarstwie domowym, objętym pozytywnie rozpatrzonym wnioskiem o wypłatę dodatku węglowego;
- osobie w gospodarstwie domowym, objętym pozytywnie rozpatrzonym wnioskiem o wypłatę dodatku na inne źródła ciepła;
- osobie w gospodarstwie domowym, na potrzeby którego zostało zakupione paliwo stałe, po cenie i od przedsiębiorcy, o których mowa w art. 2 ust. 1 ustawy z dnia 23 czerwca 2022 r. o szczególnych rozwiązaniach służących ochronie odbiorców niektórych paliw stałych w związku z sytuacją na rynku tych paliw (Dz.U. poz. 1477 i 1692).

WYSOKOŚĆ DODATKU

- 1 000 zł – dla gospodarstw domowych zużywających do 5 MWh rocznie;
- 1 500 zł – dla gospodarstw domowych zużywających powyżej 5 MWh rocznie – warunkiem jest załączenie potwierdzenia przekroczenia 5 MWh wysokości rocznego zużycia za 2021 r. (roczne rozliczenie z sprzedawcą energii lub zaświadczenie wydane przez tego sprzedawcę).

Dodatek elektryczny przyznano dla na rzecz 61 wnioskodawców na łączną kwotę 62 000,00 zł.

Kwota obsługi świadczeń wyniosła 1 240,00 zł (tj. 2% od kwoty wypłaconych świadczeń).

Dodatek elektryczny wypłacany był do 31 marca 2023 r.

5.2 Realizacja ustawy z dnia 15 grudnia 2022 r. o szczególnej ochronie niektórych odbiorców paliw gazowych w 2023 r. oraz w 2024 r. w związku z sytuacją na rynku gazu – dodatek gazowy,

Osoby, które ogrzewają mieszkanie lub dom gazem, mogły otrzymać zwrot podatku VAT od ceny gazu dostarczonego w 2023 r.

Kwota zwrotu wynika z opłaconej faktury dokumentującej dostarczenie paliw gazowych od dnia 1 stycznia 2023 r. do dnia 31 grudnia 2023 r.

Refundację podatku VAT otrzymuje osoba wykorzystująca gaz jako główne źródło ogrzewania gospodarstwa domowego.

Urządzenie grzewcze zasilane paliwami gazowymi muszą być wpisane do CEEB do dnia 21 grudnia 2022 r.

Wpis do CEEB po 21 grudnia 2022 r. jest możliwy, ale tylko w przypadku głównego źródła ogrzewania wpisanego lub zgłoszonego po raz pierwszy do CEEB.

Refundacja odpowiada podatkowi VAT wynikającemu z opłaconej faktury dokumentującej dostarczenie paliw gazowych od dnia 1 stycznia 2023 r. do dnia 31 grudnia 2023 r. do tego odbiorcy paliw gazowych.

Wnioski można było składać nie później niż do dnia 29 lutego 2024 r. lub w terminie 30 dni od dnia otrzymania faktury dokumentującej dostarczenie paliw gazowych.

Komu przysługuje refundacja podatku VAT:

- gospodarstwu domowemu, które jako główne źródło ogrzewania wykorzystuje kocioł na paliwa gazowe,
- źródło ogrzewania zostało wpisane lub zgłoszone do centralnej ewidencji emisyjności budynków CEEB
- przeciętne miesięczne dochody, w przypadku gospodarstwa jednoosobowego, nie przekraczają 2100 zł, lub 1500 zł na osobę w przypadku gospodarstwa wieloosobowego; Dochód oblicza się na podstawie art. 3 pkt 1 ustawy z dnia 28 listopada 2003 r. o świadczeniach rodzinnych (Dz. U. z 2022 r. poz. 615, 1265 i 2140).

W przypadku wniosków złożonych od 1 stycznia do 31 lipca 2023 r. obowiązuje dochód z 2021 r.

W przypadku wniosków złożonych od 1 sierpnia do 31 grudnia 2023 r. dochód z 2022 r.

Dochody weryfikowane są jednorazowo, podczas złożenia 1-wszego wniosku o refundację.

Przyznanie refundacji podatku VAT nie wymaga wydania decyzji. Odmowa przyznania refundacji podatku VAT, uchylenie lub zmiana wysokości refundacji podatku VAT oraz rozstrzygnięcie w sprawie nienależnie pobranej refundacji podatku VAT wymagają wydania decyzji.

W 2023r rozpatrzone 83 wnioski na łączną kwotę 15 522,58 zł. Kwota obsługi świadczeń wyniosła 306,33 zł (tj. 2% od kwoty wypłaconych świadczeń).

6. Pomoc dla obywateli Ukrainy

Realizacja Ustawy z dnia 12 marca 2022 r. o pomocy obywatelom Ukrainy w związku z konfliktem zbrojnym na terytorium tego państwa) świadczona była w ramach dwóch sekcji tj. Sekcji Świadczeń Rodzinnych i Wychowawczych oraz Sekcji Pomocy Środowiskowej.

Pomoc dla obywateli Ukrainy, którzy przybyli do Polski w związku z konfliktem zbrojnym (Ustawa z dnia 12 marca 2022 r. o pomocy obywatelom Ukrainy w związku z konfliktem zbrojnym na terytorium

tego państwa) świadczona była w ramach dwóch sekcji tj. Sekcji Świadczeń Rodzinnych i Wychowawczych oraz Sekcji Pomocy Środowiskowej.
 Powyższa ustawa wprowadziła regulacje prawne dotyczące udzielania pomocy obywatelom Ukrainy.

6.1. Jednorazowe świadczenie pieniężne w wysokości 300 zł na osobę, z przeznaczeniem na utrzymanie, w szczególności na pokrycie wydatków na żywność, odzież, obuwie, środki higieny osobistej oraz opłaty mieszkaniowe.

Powyższe świadczenie przysługuje obywatelowi Ukrainy, którego pobyt na terytorium Rzeczypospolitej Polskiej jest uznawany za legalny na podstawie art. 2 ust. 1 tj. jeżeli obywatel Ukrainy, przybył legalnie na terytorium Rzeczypospolitej Polskiej w okresie od dnia 24 lutego 2022 r. do dnia określonego w przepisach wydanych na podstawie ust. 4 i deklaruje zamiar pozostania na terytorium Rzeczypospolitej Polskiej, jego pobyt na tym terytorium uznaje się za legalny w okresie 18 miesięcy licząc od dnia 24 lutego 2022 r. oraz który został wpisany do rejestru PESEL.

Tabela 14 Realizacja jednorazowego świadczenia pieniężnego

Rok	Liczba rodzin/liczba osób	Ilość świadczeń	Kwota świadczeń	Koszty obsługi	Łączny koszt zadania
2022	99/209	209	62 700,00	1254,00	63 954,00
2023	7/10	9	2 700,00	54,00	2754,00

Źródło: opracowanie własne na podstawie sprawozdań MOPS.

6.2 Świadczenie pieniężne na zapewnienie zakwaterowania i wyżywienia obywatelom Ukrainy

Od 16 marca 2022 r. osoby zapewniające zakwaterowanie i wyżywienie obywatelom Ukrainy, którzy przybyli na terytorium RP bezpośrednio z terytorium Ukrainy w związku z działaniami wojennymi prowadzonymi na terytorium tego państwa, mogą otrzymać świadczenie w wysokości 40 zł za każdy dzień pomocy. Świadczenie przysługuje za okres faktycznego zapewnienia zakwaterowania i wyżywienia, nie dłużej niż za okres 120 dni.

Przysługuje ono każdemu podmiotowi, w szczególności osobie fizycznej prowadzącej gospodarstwo domowe, który zapewni, na własny koszt, zakwaterowanie i wyżywienie obywatelom Ukrainy: przybyłym na terytorium Rzeczypospolitej Polskiej w związku z działaniami wojennymi prowadzonymi na terytorium tego państwa, posiadającym Kartę Polaka, którzy wraz z najbliższą rodziną z powodu tych działań przybyli na terytorium Rzeczypospolitej Polskiej.

Świadczenie jest przyznawane za okres faktycznego zapewniania zakwaterowania i wyżywienia, nie dłużej niż za okres 120 dni od dnia przybycia obywatela Ukrainy na terytorium Rzeczypospolitej Polskiej i jest wypłacane z dołu. Wnioskodawca do wniosku dołącza załącznik w formie karty osoby przyjętej do zakwaterowania (dla każdej osoby oddzielnie), gdzie wskazuje imię i nazwisko osoby oraz jej numer PESEL. Wnioskodawca we wskazanych polach określa dni, w których zapewniono zakwaterowanie i wyżywienie danej osobie. Oznacza to, że świadczenie jest wypłacane za okres faktycznego zapewnienia zakwaterowania i wyżywienia za dni minione, nie dłużej niż za okres 120 dni.

Okres wypłaty świadczenia może być przedłużony w szczególnie uzasadnionych przypadkach, za zgodą wojewody na okres dłuższy niż 120 dni.

Tabela 15 Realizacja świadczenia pieniężnego na zapewnienie zakwaterowania i wyżywienia obywatelom Ukrainy

wyszczególnienie	Rok 2022	Rok 2023
• liczba osób , które złożyły wnioski o świadczenie w tym:	52	8
✓ liczba osób prywatnych	50	8
✓ osoba prawna/przedsiębiorca	2	0
• liczba osób zakwaterowanych	197	25
• kwota udzielonych świadczeń	647 720,00	70 800,00
• koszty obsługi	3 280,00	624,00
• łączny koszt zadania	651 000,00	71 424,00

Źródło: opracowanie własne na podstawie sprawozdań MOPS.

6.3 Zapewnienie posiłku w szkole

W 2023r wsparciem zostało objętych 2dzieci z Ukrainy na łączną kwotę 576,00 zł.

6.4 Pomoc w formie świadczeń rodzinnych

Tabela 16 Realizacja świadczeń rodzinnych

wyszczególnienie	Rok 2022	Rok 2023	Rok 2022	Rok 2023
	Liczba osób		Kwota świadczeń	
Świadczenia rodzinne	9	6	10 672,00	49 606,72
Świadczenia pielęgnacyjne	5	4	50 856,00	78 656,00
Zasiłek pielęgnacyjny	5	5	5 180,00	8 849,44

Źródło: opracowanie własne na podstawie sprawozdań MOPS.

7. Realizacja zadań Domu Dziennego Pobytu „ Dzienny Dom Senior- Wigor”

7.1 Koszt realizacji zadań

Koszt realizacji zadań – **219 439,26 zł** (finansowany w ramach środków gminy)

Zadanie było realizowane w ramach – 2 etatów

7.2 Działalność DDP

Celem działalności Domu jest zapewnienie wsparcia seniorom poprzez umożliwienie im korzystania z różnorodnych form zajęć w zakresie aktywności ruchowej, kulturalnej, rekreacyjnej i opiekuńczej, a także aktywizowanie i angażowanie seniorów do podejmowania działań na rzecz środowiska lokalnego.

W 2023 roku Dom Dziennego Pobytu liczył 41 członków. **Z oferty Domu skorzystało w minionym roku blisko 60 seniorów z Gminy Biskupiec.** 2 osoby poniżej wieku emerytalnego będące na rencie, włączyły się w działania na rzecz Domu w ramach wolontariatu. Rok 2023 odznaczał się dużo wyższą frekwencją uczestników niż rok poprzedni. Seniorzy chętnie i systematycznie uczestniczyli w zajęciach organizowanych w ramach działalności Domu oraz spotkaniach integracyjnych, zabawach tanecznych czy wycieczkach. Należy nadmienić, że z oferty Domu korzystają również seniorzy zaprzyjaźnieni z naszą placówką, ale nie będący członkami DDP. Brali oni udział w spotkaniach okolicznościowych oraz organizowanych przez Dom imprezach otwartych.

Liczba osób uczęszczających na zajęcia w poszczególnych miesiącach:

Styczeń	37		Maj	34		Wrzesień	37
Luty	39		Czerwiec	36		Październik	35
Marzec	39		Lipiec	31		Listopad	37
Kwiecień	38		Sierpień	31		Grudzień	34

W minionym roku placówka działała według przygotowanego w oparciu o Plan Pracy na 2023r. harmonogramu zajęć, który uwzględniał realizację projektu oraz bieżące potrzeby i oczekiwania seniorów. Harmonogram dostosowywano i modyfikowano przy zachowaniu otwartości na spontaniczne pomysły uczestników, tak by mieli poczucie satysfakcji z podejmowanych aktywności. Działalność Domu prowadzona była od poniedziałku do piątku przez 8 godz. dziennie.

Wykaz realizowanych zajęć.

Lp.	Nazwa zajęć	Ilość zajęć tygodniowo	Liczba godzin tygodniowo
1.	Zajęcia aktywności ruchowej	2	2
2.	Zajęcia wokalne	2	4
3.	Zajęcia animacyjne	3	6
4.	Zajęcia taneczne	1	1
5.	Warsztaty z technologii informacyjnej	2	2
6.	Gry logiczne	2	1,5
7.	Gry logiczno-zręcznościowe	2	2
8.	Warsztaty zdrowia i urody	1	1
9.	Zajęcia z komunikacji interpersonalnej	1	1
10.	Zajęcia edukacyjno-rekreacyjne	1	3

W 2023 roku zorganizowano wiele imprez, spotkań oraz wyjazdów towarzyskich i integracyjnych, które urozmaiciły harmonogram stając się okazją do wzajemnego poznawania się, zacieśnienia więzi oraz aktywnego spędzania czasu. Seniorzy najchętniej spotykali się w swoim gronie, choć cenili sobie również imprezy wyjazdowe. Wspólne spotkania okolicznościowe, takie jak **Śniadanie Wielkanocne, Spotkanie Oplatkowe** czy **Dzień Seniora** łączyły całą społeczność Domu. Na uroczystościach tych goszczono władarzy miasta oraz innych zaprzyjaźnionych z naszą placówką gości. W tym roku wyjątkową niespodzianką podczas Wigilii był prezent od pana Burmistrza - występ zespołu ludowego Węgojska Stróżka oraz wizyta Studentów I roku Pielęgniarstwa Szkoły Zdrowia Publicznego z Uniwersytetu Warmińsko-Mazurskiego wraz z panią dr n. med. Aleksandrą Gutysz-Wojnicką, którzy pod kierunkiem swojego opiekuna pani Anny Szypulskiej przygotowali dla nas świąteczne upominki. Obchodzono wspólnie wiele okazji takich jak **Walentynki, Dzień Kobiet i Mężczyzn, Tłusty Czwartek, „Ostatki”, „Zakończenie lata”, Andrzejkę, Mikołajki czy Sylwester.**

Seniorzy tradycyjnie jak w ubiegłych latach spotykali się świętując swoje imieniny i urodziny podczas **zabaw tanecznych** organizowanych w DDP, integrowali się na imprezach plenerowych, uczestniczyli wspólnie w wydarzeniach i imprezach organizowanych w plenerze na terenie gminy. Przygotowywano potrawy i pieczono ciasta na różne okazje, wykonywano własnoręcznie dekoracje, kartki świąteczne i zaproszenia na uroczystości. Odwiedzano potrzebujących. Wykonano samodzielnie stroiki na 1 listopada dla zmarłych koleżanek i kolegów.

W czerwcu odbył się **XXI Piknik Seniora „Powitanie Lata”** organizowany jak zawsze pod Honorowym Patronatem Burmistrza Biskupca. Impreza odbyła się w Gospodarstwie Agroturystycznym u Państwa Ziębów w Zameczku, a wzięli w niej udział seniorzy z terenu naszej gminy oraz zaprzyjaźnionego Domu Dziennego Pobytu z Barczewa. Tematem przewodnim imprezy były „Egzotyczne wakacje”. Spotkaniu towarzyszyły prezentacje wokalne obu Domów, do których akompaniował pan Edward Kluczenko, wspólna biesiada i taniec. Uczestnicy tradycyjnie wzięli udział w *Quizie tematycznym*, który łączył w sobie nie tylko zadania teoretyczne, ale i praktyczne. Wyjątkowym gościem tegorocznego pikniku był pan Marcin Kuchciński - Marszałek Województwa Warmińsko-Mazurskiego, który wraz z Burmistrzem Biskupca panem Kamilem Kozłowskim stanął na czele jednej z rywalizujących drużyn. Jak co roku wręczono uczestnikom nagrody oraz zaprojektowane przez nasz Dom specjalnie na tę okazję pamiątkowe statuetki. Goście honorowi otrzymali niespodziankę w formie ramek z zabawnym fotomontażem swojej osoby w egzotycznej scenerii. Nie zabrakło stanowiska medycznego, na którym konsultacji udzielała zaprzyjaźniona z naszym Domem ratowniczka medyczna z polikliniki MSWiA w Olsztynie pani Teresa Kamińska. Atrakcją spotkania był również występ taneczny naszych senierek przygotowany w ramach zajęć aktywności ruchowej prowadzonych w naszym Domu przez panią Barbarę Milcz, który zachęcił pozostałych uczestników imprezy do wspólnego tańca i spróbowania swoich sił w tańcu Hoola.

Tradycja stała się również fotobudka, dzięki której można było zrobić sobie na pamiątkę zabawne zdjęcia.

W roku 2023 kontynuowano współpracę z zaprzyjaźnionymi Domami i instytucjami na płaszczyźnie lokalnej i poza nią. **Angażowano się w różnego rodzaju wydarzenia o charakterze kulturalnym i sportowym.** Wysyłano przygotowane kartki i życzenia do zaprzyjaźnionych placówek i instytucji, włączano się w inicjatywy mające na celu **pomoc charytatywną.**

W ramach integracji ze społecznością lokalną uczestniczono w majowych obchodach **Dnia Godności Osoby z Niepełnosprawnością Intelektualną** organizowanego przez PSONI koło w Biskupcu. Kontynuowano również współpracę z uczestnikami Grupy wsparcia **"Kregi wsparcia"** podejmując wspólne działania integracyjne. Miłą niespodzianką była też grudniowa wizyta osób z niepełnosprawnością intelektualną zreszonych w PSONI koło w Biskupcu.

W ramach wieloletniej współpracy z **Biskupieckimi Morsami** po raz kolejny zorganizowano wspólne stoisko z kiermaszem ciast podczas 31 finału **Wielkiej Orkiestry Świątecznej Pomocy**, w czasie którego zbierano pieniądze pod hasłem **"Wygrać z sepsą"**.

W minionym roku odbyły się spotkania informacyjno-edukacyjne, profilaktyczne i prewencyjne, podczas których seniorzy i pracownicy Domu Dniennego Pobytu uczestniczyli w prelekcjach i pogadankach z funkcjonariuszami i pracownikami **Komisariatu Policji w Biskupcu**, a także **Wydziału Prewencji Komendy Wojewódzkiej Policji w Olsztynie**, w ramach realizacji akcji **„Bezpieczny Senior”**. Ciekawym spotkaniem była zorganizowana w naszym Domu prelekcja **„Niedosłuch jako globalna choroba społeczna” nt. profilaktyki wad słuchu** przygotowana przez firmę Audika. Seniorzy uczestniczyli również w spotkaniu z panami Andrzejem Kurowskim i Krzysztofem Śmiarowskim, prawnikami **Olsztyńskiego Telefonu Zaufania** w ramach projektu **„Przemoc to niemoc. Oddolny program aktywizacji społeczności lokalnej w zakresie przeciwdziałania przemocy domowej”** oraz w szkoleniu pt. **„Praca z seniorami uwikłanymi w przemoc”** organizowanym przez **Federację Organizacji Socjalnych FOSa**. Ponadto Pracownicy Domu podnosili swoje kompetencje i umiejętności zawodowe uczestnicząc w **webinarach oraz cyklicznych warsztatach i szkoleniach projektowych Banku Żywności**, a także **organizowanych przez FOSę w ramach projektu „Skuteczne Kluby Integracji Społecznej”**. Brali udział w **superwizji**. W kwietniu uczestniczyli z **„Wojewódzkim seminarium dotyczącym zjawiska samobójstw w środowisku osób starszych”**, zorganizowanym przez **Regionalny Ośrodek Polityki Społecznej w Olsztynie**. Miłym i zaskakującym nas akcentem podczas tego seminarium były zdjęcia ze spotkania prewencyjnego z funkcjonariuszami policji **Wydziału Prewencji Komendy Wojewódzkiej Policji w Olsztynie** zorganizowanym w naszym Domu. Na bieżąco śledzili metody, sposoby i techniki pracy z seniorami m.in. na kanale **„Czas seniora”** czy portalu **„Siłownia pamięci”**. Rozbudowali bazę zawierającą zestawy ćwiczeń obejmującą treningi umysłu oraz

ćwiczenia usprawniające motorykę dostosowane do potrzeb i możliwości osób starszych.

1 lutego rozpoczęto spotkanie w **Banku Żywności w Olsztynie** w związku z realizacją **projektu "Aktywne organizacje – silna społeczność międzypokoleniowa"**, do którego zaproszono 5 organizacji senioralnych z naszego regionu. Nasi seniorzy i pracownicy wzięli udział w cyklu szkoleń i warsztatów wyjazdowych oraz włączyli się w działania o charakterze wolontaryjnym m.in. zbiórce żywności, a także podjęli współpracę międzypokoleniową z uczniami Szkoły Podstawowej nr 3 w Biskupcu. Planowane zakończenie projektu to marzec 2024 roku.

Tak jak w ubiegłym roku seniorzy uczestniczyli w **spotkaniach edukacyjnych** na temat **uprawy i ochrony roślin**, które prowadził pan Jerzy Rossa z Wojewódzkiego Inspektoratu Ochrony Roślin i Nasiennictwa w Olsztynie. Wyjątkową akcją było spotkanie **„Bądź piękna na wiosnę”** podczas którego odbyły się **warsztaty z kosmetyczną i fryzjerką** połączone z metamorfozą uczestników spotkania. Kontynuowaliśmy cykliczne spotkania prowadzone przez pana Krzysztofa Kowalskiego, podczas których poznawaliśmy **historię Biskupca** i jego ciekawostki. Organizowaliśmy i braliśmy udział w **warsztatach kulinarnych oraz rękodzielniczych** prowadzonych w naszym Domu, a także placówce PSONI koło w Biskupcu oraz spotkaniu z przedstawicielami Fundacji Eco Senior.

W maju uczestniczyliśmy po raz drugi w **IX Senioriadzie Sportowej „Aktywne jest życie seniora” 2023 w Bartoszcach**. Seniorzy z DDP wraz z 7 innymi placówkami i organizacjami zrzeszającymi seniorów próbowali swoich sił w pięciu specjalnie przygotowanych konkurencjach. Wzięliśmy udział w **Bartoszyckich Spotkaniach Artystycznych Osób Niesamodzielných** oraz występowaliśmy na **Dożynkach Gminnych i Warmińskim Jarmarku Świątecznym**, gdzie prezentowaliśmy swoje umiejętności wokalne i dorobek zespołu Con Vigore. Braliśmy udział w uroczystościach jubileuszowych zaprzyjaźnionych instytucji i placówek. Wspieraliśmy lokalne akcje i wydarzenia. Możemy się poszczycić również faktem, że jedna z naszych senierek pani Regina Wojtczak była bohaterką spotkania autorskiego **„Klimaty Biskupca – ludzie i ich wspomnienia”** organizowanego cyklicznie przez Miejską Bibliotekę Publiczną w Biskupcu.

Dzięki współpracy ze **Szkołą Podstawową nr 3 w Biskupcu** kilku członków naszego Domu znajdujących się w trudnej sytuacji życiowej, po raz kolejny otrzymało **wsparcie w postaci paczek żywnościowych** przygotowanych i przekazanych przez uczniów tejże szkoły, działających w **Kole Szkolnego Wolontariatu**, prowadzonym przez panią Marzenę Więch-Wolską. Uczniowie tejże szkoły oraz Szkoły Podstawowej nr 2 w Biskupcu odwiedzali nas również w Domu Dziennego Pobytu z okolicznościowymi programami artystycznymi.

Nawiązana w 2022 roku współpraca z **Niepublicznym Zespołem Szkół i Placówek w Wipsowie**, zaowocowała kolejnym spotkaniem, podczas którego odbyło się wspólne kolędowanie, a uczniowie wręczyli własnoręcznie robione upominki oraz przygotowali seniorom występ instrumentalno-wokalno-taneczny. W listopadzie spotkaliśmy się na specjalnie dla nas zorganizowanej uroczystości z okazji **Święta Odzyskania Niepodległości**. Na spotkaniu przygotowanym przez dzieci i pracowników **Niepublicznego Przedszkola „Jacek i Agatka” z Biskupca** oglądaliśmy występy wokalne i taneczne oraz śpiewaliśmy wspólnie pieśni patriotyczne. Dom Dziennego Pobytu był również **współorganizatorem wieczorku patriotycznego**, do zorganizowania, którego został zaproszony przez **Koło Gospodyń Wiejskich w Stryjewie**. Podczas spotkania seniorzy dzielili się opowieściami z przeszłości podróżując wspomnieniami do miejsc związanych z historią polski, naszego regionu i wydarzeń historycznych. Przygotowano występ wokalny oraz poetycki podczas, którego seniorzy czytali wiersze patriotyczne. Spotkanie odbyło się w Świetlicy Wiejskiej w Stryjewie.

W ramach wspólnych **spotkań kulturalnych** organizowano wyjścia do BDK na **seanse filmowe**. Zwiedzono **wystawy** przygotowane przez CKTiS. Byliśmy w Teatrze im. Stefana Jaracza w Olsztynie na **spektaklu „Seks, miłość i podatki”**. W roku 2023 odbyły się też 3 inne wycieczki, w których uczestniczyła znaczna część społeczności Domu. Byliśmy na warsztatach w **Fabryce Bombek w Kętrzynie**, zwiedzaliśmy wraz z przewodnikiem **Stare Miasto w Olsztynie** oraz byliśmy na **spektaklu „Cyрку na wodzie Waterland”**. Dzięki nawiązanej współpracy z **Polskim Stowarzyszeniem Diabetyków Koło Miejsko - Powiatowe w Olsztynie** wyjechaliśmy na dwudniową **wycieczkę Białystok - Tykocin** podczas, której uczestniczyliśmy w **„Czwartkowych obiadach u diabetyków”** w Dworze Czarneckiego oraz zwiedzaliśmy Podlasie. Zorganizowaliśmy również tygodniowy wyjazd dla naszym podopiecznych do **Ośrodka Wypoczynkowego „Jantar” w Krynicy Morskiej**.

Jak co roku odbyły się również **wybory do Rady Domu**, podczas których zdecydowano o przedłużeniu kadencji obecnej Rady na kolejny rok. Seniorzy regularnie raz w tygodniu spotykali się na **Zebraniach Społeczności Domu**, podczas których, wszyscy mieli możliwość brania czynnego udziału w kształtowaniu swojej przestrzeni, podejmując wspólnie istotne dla funkcjonowania Domu decyzje i rozwiązując zaistniałe problemy. Pracownicy trzymywali stały kontakt telefoniczny z podopiecznymi oraz komunikowali się z nimi na czacie w aplikacji Messenger. W razie potrzeby kontaktowali się również indywidualnie służąc pomocą i wsparciem.

W celach promocyjnych i informacyjnych kontynuowano prowadzenie strony na portalu społecznościowym **Facebook**, na której publikowane są zdjęcia i filmy dokumentujące działalność DDP oraz bieżące informacje dotyczące spraw Seniorów.

W maju złożono wniosek na **projekt w Programie Generacja 6.0 Fundacji BGK**, o nazwie „Akademia aktywnego Seniora”, mający na celu poprawę sprawności ruchowej podopiecznych Domu Dziennego Pobytu. W projekcie ujęto zajęcia uwzględniające 4 różne formy aktywności ruchowej oraz doposażenie „Sali aktywności ruchowej”. Projekt realizowany będzie od stycznia do czerwca 2024r.

Wzbogacono wyposażenie Domu poprzez zakup gier edukacyjnych na zajęcia, elementów dekoracyjnych i użytkowych.

W ciągu całego roku realizowano **usługi kąpielowe i pralnicze** dla osób będących w trudnej sytuacji życiowej, w szczególności osobom bezdomnym. W ciągu minionego roku świadczono systematycznie powyższe usługi na rzecz 7 osób oraz w miarę potrzeb pojedynczym klientom.

8. Realizacja zadań Ośrodka Wsparcia

8.1 Koszt realizacji zadań

Koszt realizacji zadań – 524 446,14 zł

Zadania wykonywane w ramach 2 etatów

8.2 Zakres zadań Ośrodka:

- prowadzenie działań związanych z profilaktyką i rozwiązywaniem problemów alkoholowych oraz przeciwdziałaniem narkomanii w ramach z gminnego programu profilaktyki i rozwiązywania problemów alkoholowych oraz przeciwdziałania narkomanii – **439 239,62 zł**;
- realizacja zadań związanych z przeciwdziałaniem przemocy w rodzinie i ochrony ofiar przemocy – **85 206,52 zł**;
- realizacja zadań dotyczących wspierania rodzin

W roku 2023 w ramach działalności ośrodka wsparcia z pomocy skorzystało:

- 211 osób objęto wsparciem specjalistów (terapeutów, psychologa, prawnika, pedagoga), na rzecz których udzielono 468 konsultacji
- 84 dzieci uczestniczyło w zajęciach profilaktyczno-edukacyjnych prowadzonych w 5 świetlicach na terenie wiejskim,
- zrealizowano na terenie gminy 8 inicjatyw z zakresu profilaktyki uzależnień przy współpracy ze szkołami, komisariatem Policji – skorzystało z nich około 770 osób (dzieci, młodzież, nauczyciele, rodzice, społeczność lokalna)

8.3. Działania Punktu Konsultacyjnego

1) Specjaliści d.s. uzależnień i współuzależnień:

Świadczyli usługi profilaktyczno-terapeutyczne związane z uzależnieniami od alkoholu, substancji psychoaktywnych na rzecz osób uzależnionych, nadużywających oraz członków ich rodzin, a także związanych z przemocą i zaburzeniami emocjonalnymi i lekowymi.

Z pomocy specjalistycznej łącznie skorzystało 211 osób na rzecz których udzielono 468 konsultacji, w tym:

L.p	Poradnictwo specjalistyczne	specjalista	Liczba osób	Liczba konsultacji
1	Psychologiczne wtorki 8.00-15.00	Psycholog Marlena Kuliś	69 osób członków rodziny 160/ w tym dzieci 67	198
2	Psychoterapeutyczne z zakresu uzależnień i współuzależnień wtorki 15.30.- 19.00	specjalista psychoterapii uzależnień i współuzależnień Irena Maszczak	73 osób członków rodziny 196/ w tym dzieci 66	177
3	Prawne środy 16.00-19.00	Marta Dąbrowska	69 osób członków rodziny 187 w tym dzieci 71	93
4	Razem		211 członków rodziny 543 w tym dzieci 204	468

Źródło: opracowanie własne

8.4 Przeciwdziałanie przemocy domowej.

Realizowane jest w ramach stanowiska specjalisty pracy z rodziną - Pani Ewa Iwaniec, która na podstawie Zarządzenia Burmistrza Biskupca jest również zastępcą przewodniczącej Gminnego Zespołu Interdyscyplinarnego ds. Przeciwdziałania Przemocy Domowej.

Główne źródło na temat przemocy domowej w Gminie Biskupiec stanowią dane Zespołu Interdyscyplinarnego ds. Przeciwdziałania Przemocy Domowej. Dane ilustrujące skalę przemocy na terenie Gminy Biskupiec przedstawia poniższa tabela:

Tabela 17.

Dane dotyczące skali przemocy domowej na terenie Gminy Biskupiec w latach 2021-2023

Wyszczególnienie	2021	2022	2023
Liczba rodzin objęta procedurą Niebieskiej Karty	72	65	74
Liczba posiedzeń Grup diagnostyczno- pomocowych	119	122	162
Liczba złożonych wniosków do prokuratury o ściganie z art. 207 kk	7/ w tym 6 skazanych	12	6/1

Źródło: opracowanie własne na podstawie danych Gminnego Zespołu Interdyscyplinarnego ds. Przemocy Domowej.

Z powyższych danych wynika, że przemoc domowa w badanym okresie na terenie Gminy Biskupiec ma tendencję wzrostową.

8.5 Zakres realizowanych działań wobec osób dotkniętych przemocą domową

Tabela 18 Udzielanie pomocy i wsparcia osobom dotkniętym przemocą w rodzinie:

Specjalista świadczący poradnictwo w zakresie przeciwdziałania przemocy w rodzinie/źródło finansowania	Częstotliwość dyżurów (np. 1 raz w tygodniu)	Godziny (od - do) lub czas trwania jednego dyżuru	Liczba osób, którym udzielono poradnictwa w zakresie przeciwdziałania przemocy w rodzinie
prawnik	1 raz w tygodniu	16.00 – 19.00	10 osób doświadczających przemocy 2 osób stosujących przemoc
psycholog	1 raz w tygodniu	9.00 - 15.00	12 osób doświadczających przemocy 2 osoby stosujące przemoc
psychoterapeuta uzależnień	1 raz w tygodniu	15.30 – 19.00	0 osób doświadczających przemocy 10 osób stosujących przemoc

Źródło: opracowanie własne MOPS

8.6 Działania mające na celu przeciwdziałanie przemocy domowej i ochronę ofiar

- Opracowanie planu pomocy – 57 rodzin,
- Monitorowanie środowisk objętych procedurą Niebieskiej Karty - wizyty w środowisku – 74 rodziny,
- Złożenie wniosku do Sądu Wydział Rodzinny i Nieletnich (wgląd, ograniczenie władzy, pozbawienie władzy)– 19 wniosków
- Złożenie 6 wniosków do prokuratury za pośrednictwem Referatu Kryminalnego KP w Biskupcu (zawiadomienie o podejrzeniu popełnienia przestępstwa z art.207kk),

3) Działania podejmowane wobec osób stosujących przemoc

- ☒ Skierowanie na program korekcyjno-edukacyjny dla sprawców przemocy – 25 osób
- ☒ Skierowanie na konsultacje do psychoterapeuty uzależnień – 10 osób,
- ☒ Skierowanie na konsultacje psychologiczne –2 osób,
- ☒ Skierowanie wniosków do GKRPA – 16 osób.

8.7 Realizacja programu korekcyjno-edukacyjnego dla sprawców przemocy

Program finansowany był przez Powiatowe Centrum Pomocy Rodzinie w Olsztynie

W roku 2023r w okresie marzec - czerwiec w Biskupcu w programie korekcyjno - edukacyjnym dla sprawców przemocy uczestniczyły 10 osób, program ukończyło 6 osób.

Celem realizowanego programu jest powstrzymanie/ograniczenie przemocy w rodzinie. Uczestnicy uświadamiają sobie czym jest przemoc, uczą się rozpoznawać własne zachowania agresywne wobec bliskich oraz sygnały ostrzegawcze. Nabywają nowych umiejętności służących rozwiązywaniu konfliktów i sporów w rodzinie bez użycia siły i agresji oraz kształtowaniu postaw partnerskich i szacunku wobec kobiet jak również odpowiedzialności za popełniane czyny .

8.8. Działania Gminnego Zespołu Interdyscyplinarnego ds. Przemocy Domowej:

Tabela 19 Działania Gminnego Zespołu Interdyscyplinarnego ds. Przemocy Domowej

Data powołania I Zespołu: 30.06.2011r/ po zmianie ustawy 25.09.2023r		
Lp	Data posiedzenia Zespołu	Opis
1	28.03.2023r	Podsumowanie roku 2023r: - omówienie sprawozdań: z Krajowego Programu Przeciwdziałania Przemocy i Ochronie Ofiar Przemocy, zadania własne gminy w zakresie przeciwdziałania przemocy, zadania Zespołu Interdyscyplinarnego, - zbieranie informacji nt potrzeb szkoleniowych, - zapoznanie członków zespołu z protokołem pokontrolnym - omówienie zaleceń,
2	16.05.2023r	- Omówienie zaplanowanych spotkań z przedstawicielami instytucji w związku z zaleceniami pokontrolnymi, - Omówienie procedury odbierania dzieci na podstawie art. 12a ustawy
4	25.09.2023r	- powołanie Zespołu Interdyscyplinarnego, - podjęcie uchwały w sprawie wyboru przewodniczącego - podjęcie uchwały w sprawie regulaminu Zespołu, - podjęcie uchwały w sprawie przekształcenia grup roboczych w grupy diagnostyczno – pomocowe,
5.	15.11.2023r	- omówienie Kampanii Biała Wstążka, - zorganizowanie szkolenia dot. nowelizacji ustawy na dzień 23.11.2023r, - omówienie 7 procedur Niebieska Karta, - podjęcie 14 uchwał w trybie obiegowych, -podjęcie 3 uchwał sprawie powołania grup diagnostyczno - pomocowych

Źródło: opracowanie własne

8.9. Prowadzenie interwencji w zakresie przeciwdziałania przemocy domowej - odbieranie dzieci z rodzin w trybie art. 12a ustawy

W 2023 r przeprowadzono interwencje w zakresie przeciwdziałania przemocy w rodzinie – odbieranie dzieci z rodzin w trybie art 12a ustawy odebrano 3 dzieci (1 chłopiec, 2 dziewczynki)

- 74 rodzin objęto procedurą „Niebieskiej Karty”,
- W roku 2023 roku odbyło się 162 posiedzeń grup roboczych z udziałem policji, pomocy społecznej, oświaty, sądu.

- Liczba zakończonych procedur Niebieskiej Karty na skutek ustania przemocy w rodzinie – 36

8.10. Działalność dziecięco-młodzieżowych grup profilaktyczno- edukacyjnych

Grupy profilaktyczne z reguły funkcjonują przez cały rok z wyjątkiem okresu wakacyjnego.

Głównym celem świetlic jest uzupełnianie braków, nie domagań w zakresie socjalnym, opiekuńczym i wychowawczym oraz umożliwienie prawidłowego przebiegu procesów rozwoju poprzez:

- organizację czasu wolnego, rozwój zainteresowań, organizację zabaw i zajęć sportowych;
- pomoc w kryzysach szkolnych, rodzinnych, rówieśniczych i osobistych,
- zapewnienie uczestnikom możliwości odrabiania lekcji oraz pomocy w nauce,
- współpracy z rodzicami w zakresie eliminowania problemów opiekuńczo-wychowawczych;
- zapewnienie uczestnikom świetlicy dożywiania w formie podwieczorku.

Ogółem w roku 2023 uczęszczało na zajęcia – 84 dzieci

Tabela 20 dziecięco – młodzieżowe grupy profilaktyczno- edukacyjne

L.p	Miejsce realizacji zajęć	Wychowawca	Liczba zapisanych uczestników	uwagi
1	Świetlica wiejska w Mojtynach 2x w tyg .po 3h	Aneta Kruk	15 dzieci	Styczeń -grudzień 2023
2	Świetlica w szkolna w Czerwonce 2 x w tyg po 3 h	Urszula Stachowska	15 dzieci	styczeń - grudzień 2023r
3	Świetlica wiejska w Kobałtach 2 x w tyg po 3 h	Joanna Wachocka	12 dzieci	styczeń – grudzień 2023r
4	Świetlica wiejska w Borkach Wielkich 2 x w tyg po 3h	Anna Wierzbicka	14 dzieci	styczeń - grudzień 2023r
5	Świetlica wiejska w Stryjewie 2 x w tyg po 3h	Brygida Cicholska	15 dzieci	styczeń – grudzień 2023r
6	Świetlica wiejska w Węgoju	Alicja Zacharewicz	13	Styczeń- grudzień 2023
7	Razem		84 dzieci	

Źródło: opracowanie własne MOPS

8.11. Komisja Rozwiązywania Problemów Alkoholowych

Odbyło się 47 posiedzeń GKRPA w następujących sprawach:

8.11.1 Wnioski w sprawie zastosowania poddania się leczeniu odwykowemu 41- wnioski

Tabela 21 Wnioskodawcy i liczba wniosków w sprawie leczenia odwykowego

L.p	Wnioskodawca	Liczba wniosków
1	rodzina	17
2	pracownik socjalny	13
3	policja	10
4	kurator	1
5	Gminny Zespół Interdyscyplinarny	0
6	Inne - sąsiedzi	0
7	Razem	41

Źródło: opracowanie własne MOPS

Tabela 22 Sposób rozpatrzenia wniosku w sprawie leczenia odwykowego

L.p	Sposób rozpatrzenia wniosku	Liczba wniosków
1	Wnioski skierowane do SR w sprawie zastosowania obowiązku poddania się leczeniu odwykowemu	10
2	Wnioski skierowane do SR w sprawie zmiany postanowienia o zastosowania obowiązku poddania się leczeniu odwykowemu	0
3	Dobrowolne podjęcie konsultacji u specjalistów w Punkcie Konsultacyjnym Ośrodka Wsparcia	25
4	Podjęcie terapii odwykowej w sytemie stacjonarnym	3
5	Sprawy zakończone	1
6	Sprawy w toku - wezwania	1
7	Wysłanie pisma w sprawie możliwości skorzystania ze wsparcia specjalistów	4
	Razem	44

Źródło: opracowanie własne MOPS

8.11.2. Kontrole placówek handlowych i gastronomicznych, w których odbywa się sprzedaż alkoholu.

Przedmiotem kontroli było przestrzeganie zapisów ustawy o wychowaniu w trzeźwości i przeciwdziałaniu alkoholizmowi w ramach udzielonych zezwoleń na sprzedaż napojów alkoholowych oraz sprawdzenie zgodności z posiadaną przez przedsiębiorcę dokumentacją oświadczeń o wartości sprzedaży napojów alkoholowych.

Ponadto prowadzone były rozmowy ze sprzedawcami na okoliczność odpowiedzialności prawnej w związku ze sprzedażą alkoholu osobom nieletnim i nietrzeźwym.

Kontrolowane sklepy otrzymywały materiały profilaktyczno-edukacyjne dotyczące szkodliwości alkoholu, uzależnień oraz przeciwdziałania przemocy w rodzinie.

W roku 2023 skontrolowano 14 placówek

Tabela 23 Rodzaje kontrolowanych placówek

L.p	Rodzaj placówki skontrolowanej	Liczba placówek
1	handlowa	10
2	gastronomiczna	4
3	Razem	14

Źródło: opracowanie własne MOPS

Tabela 24 Wyniki kontroli placówek

L.p	Wynik kontroli	Liczba placówek
1	Pouczono o przestrzeganiu zapisów ustawy o wychowaniu w trzeźwości	14
2	Pouczono o uzupełnieniu tabliczek dot. sprzedaży alkoholu	4
3	Nieprawidłowości nie stwierdzono	10
4	Oświadczenie o wartości sprzedaży zgodne z przedstawioną dokumentacją	0
5	Rozpropagowanie kompletu materiałów promocyjnych Kampania „ Na straży prawa	11
6.	Wizja lokalna	0

Źródło: opracowanie własne MOPS

8.11.3 Opiniowanie postanowień w sprawie sprzedaży alkoholu w placówkach handlowych i gastronomicznych

W roku 2023 Komisja zaopiniowała **8 postanowień** w sprawie sprzedaży alkoholu w tym 5 placówek handlowych i 3 gastronomicznych.

8.11.4 Inne działania Komisji:

- opiniowanie ofert na zadania profilaktyczne
- współpraca ze szkołami, sołectwami, Komisariatem Policji, Miejskim Ośrodkiem Pomocy Społecznej, Gminnym Zespołem Interdyscyplinarnym i grupami diagnostyczno-pomocowymi oraz innymi Podmiotami;
- Udział członków Komisji w pracach Gminnego Zespołu Interdyscyplinarnego ds Przeciwdziałania Przemocy Domowej

8.12. Oddziaływania Profilaktyczne na terenie Gminy.

Koszt zadań 14 687,70 zł

W roku 2023 Komisja przy współpracy z instytucjami i organizacjami społecznymi przyjęła do realizacji 8 zadań promujących zdrowy styl życia, które były zrealizowane w szczególności szkołach i świetlicach. Skorzystało – 770 osób (dzieci, młodzież, nauczyciele, rodzice, społeczność lokalna).

Tabela 25 Realizacja oddziaływań profilaktycznych – wyszczególnienie

L.p	Nazwa podmiotu realizującego	Opis dofinansowanego zadania	Liczba osób	Kwota dofinans.
1	Szkoła Podstawowa Kobuły,	„Nie ulegam, nie biorę” – zadanie profilaktyczno - wychowawcze	70 uczniów i nauczycieli	2000,00
2	MOPS Biskupiec	Dni Rodziny	300 mieszkańcy miasta i gminy Biskupiec	1019,37
3	Dziecięce młodzieżowe grupy profilaktyczno edukacyjne	- Wigilia - Paczki	84 dzieci	1589,92 3374,97
4	OW	zakup ulotek profilaktycznych z zakresu uzależnień behawioralnych		1939,18
5	OW	Dziecięce grupy profilaktyczno – edukacyjne, wyjazd do Kętrzynie – Fabryka Bombek	45 dzieci z opiekunami	2772,00
6	Szkoła Podstawowa Nr 3 w Biskupcu	Zajęcia warsztatowe psychoprofilaktyczne dla uczniów klas 6-8	130 uczniów	1000,00
7	Społeczna Szkoła Podstawowa w Czerwinka	Zajęcia warsztatowe psychoprofilaktyczne dla uczniów klas 5-8	40 uczniów	600,00
8	CKTiS, MOPS	Czwartkowe poranki w Parku Miejskim „Biskupiec na Hawajach” „Wakacje na wesoło – gry i zabawy”	100 mieszkańców miasta i gminy Biskupiec	392,26

Źródło: opracowanie własne MOPS

9. Realizacja zadań Klubu Integracji Społecznej

9.1 Zadania realizowane w ramach Sekcji

Koszt realizacji zadań - 157 323,66 zł

Zdanie realizowane w ramach 3 etatów merytorycznych (Kierownik KIS ; 2 asystentów rodziny).

Główne działania realizowane w roku 2023:

I. DZIAŁANIA NA RZECZ KLIENTÓW KIS ORAZ SPOŁECZNOŚCI LOKALNEJ

1. Rodziny objęte wsparciem asystenta rodziny- bezradność w sprawach opiekuńczo – wychowawczych

Działania na rzecz wsparcia rodziny pozostającej w trudnej sytuacji życiowej świadczone są przez dwóch asystentów rodziny. W 2023 roku 29 rodzin objęto taką formą wsparcia.

W 2023 roku na stanowisku asystenta rodziny w Klubie Integracji Społecznej pracowało 2 asystentów.

Wsparciem asystenta rodziny objęto 29 rodzin w tym: 4 rodziny zostało zobowiązane przez Sąd do współpracy z asystentem rodziny, 21 rodzin podjęło współpracę na wniosek pracownika socjalnego wyrażając chęć i zgodę na współpracę, 4 rodziny same złożyły wniosek o wsparcie w formie usług asystenta rodziny.

Pierwszy asystent pracował z 14 rodzinami, mieszkało w nich ogółem 61 osób, w tym – 18 osób dorosłych (K 14, M 4), wśród nich 2 osoby z niepełnosprawnością w stopniu umiarkowanym – kobiety oraz 2 kobiety z niepełnosprawnością w stopniu lekkim.

W rodzinach wychowywało się 43 dzieci (Dz 19, Ch 24), wśród nich 2 chłopców z niepełnosprawnością w stopniu lekkim.

Drugi asystent pracował z 15 rodzinami, w nich 69 osób, w tym 25 os dorosłych (K 15, M 10), wśród nich 2 osoby posiadały niepełnosprawność w stopniu umiarkowanym (1 K, 1 M), 2 kobiety niepełnosprawność w stopniu lekkim.

W w/w rodzinach wychowywało się 44 dzieci (Dz 22, Ch 22), w tym 2 dzieci – chłopcy z niepełnosprawnością w stopniu umiarkowanym.

Razem w 29 rodzinach mieszkało 130 osób (łącznie dorośli + dzieci).

- Osoby dorosłe 43 w tym kobiet 29, mężczyzn 14.

Wśród osób dorosłych niepełnosprawność w stopniu umiarkowanym posiadało 4 osoby, w tym 3 kobiety, 1 mężczyzna.

- Dzieci 87, w tym było dziewczynek 41, chłopców 46. Wśród dzieci 4 chłopcy posiadali niepełnosprawność, w tym 2 w stopniu umiarkowanym, 2 w stopniu lekkim.

Asystenci w 2023 r. zakończyli pracę z 12 rodzinami w tym z 4 rodzinami ze względu na osiągnięcie celów, 3 ze względu na zmianę metody pracy, 2 ze względu na zaprzestanie współpracy przez rodzinę oraz w 3 rodzinach ze względu na brak efektów współpracy – brak współpracy ze strony rodziny.

Asystent rodziny wykonywał pracę na rzecz rodzin i pozostawał we współpracy z pracownikami socjalnymi. Asystenci wspierali rodziny w codziennych czynnościach, świadczyli pomoc rodzicom w procesie wychowania i opieki nad dziećmi, prowadzili warsztaty edukacyjne. Pomagali w załatwianiu spraw urzędowych. Współpracowali z instytucjami wspierającymi rodzinę organizując spotkania w siedzibie Klubu Integracji Społecznej oraz odwiedzając osobiście placówki. Pozostawali też w kontakcie osobistym, telefonicznym z pracownikami (szkoły, przedszkola, przychodnie zdrowia, poradnia psychologiczno – pedagogiczna, sąd, kuratorzy sądowi i społeczni, psychoterapeuci).

Kierownik KIS wspierał w działaniach asystentów, na bieżąco omawiane były sytuacje rodzin, ich współpraca z asystentem, analizowano wpisy w dziennikach i kartach pracy. Dokonywano comiesięcznych rozliczeń dojazdów oraz kart pracy asystentów.

Rodziny objęte wsparciem asystenta rodziny miały możliwość skorzystania także z innych form wsparcia. Proponowano im udział w warsztatach dla rodziców – z tej formy skorzystało 13 rodziców objętych wsparciem asystenta rodziny. Rodzice mogli również uczestniczyć w warsztatach praktycznych umiejętności – z tej formy skorzystało 2 rodziców objętych wsparciem asystenta.

1 kobieta uczestniczyła w Programie Reintegracji Społeczno – Zawodowej a po jego zakończeniu podjęła prace społecznie – użyteczne.

2. Działania edukacyjno - profilaktyczne podejmowane na rzecz rodzin współpracujących z asystentem rodziny.

Organizowane i prowadzone przez asystentów rodziny (warsztaty, spotkania)

Lp.	Nazwa działania	Data	Liczba członków rodzin którzy uczestniczyli	Uwagi
1.	Spotkanie „grupy samopomocowej” skierowanej do rodzin objętych wsparciem asystenta rodziny/Organizacja czasu wolnego dla rodzin w okresie ferii zimowych (dla rodzin zamieszkałych w miejscowości Borki Wielkie). Organizacja spotkania o charakterze integracyjnym, minimalizującym zachowania aspołeczne. Wykonanie przez dzieci i rodziców masek karnawałowych, gry i zabawy przy muzyce.	24.01.2023r.	13 osób (3 kobiety, 5 chłopców, 5 dziewczynek)	współpraca z opiekunem świetlicy i sołtysiem wsi Borki Wielkie
2.	KIS - Spotkanie „grupy samopomocowej” skierowanej do rodzin objętych wsparciem asystenta rodziny, - organizacja czasu wolnego dla rodzin w okresie ferii zimowych (dla rodzin zamieszkałych w miejscowości Biskupiec). - praca zespołowa, przygotowanie kalendarza rodzinnego zawierającego ważne uroczystości rodziny oraz możliwości spędzania czasu wolnego rodziców z dziećmi. Gry i zabawy.	01.02.2023r.	3 osoby (1 kobieta 1 chłopiec 1dziewczynka)	z inicjatywy asystenta rodziny
3.	KIS - Warsztaty profilaktyczne w zakresie przeciwdziałania uzależnieniu od alkoholu; - warsztaty z elementami psychoedukacji, - stymulacja z użyciem alkogogli, - promowanie zdrowego stylu życia, postaw prozdrowotnych.	10.02.2023r.	4 osoby (1 mężczyzna, 3 kobiety)	z inicjatywy asystenta rodziny
4.	KIS – warsztaty w ramach realizowania „grupy samopomocowej” dla rodzin objętych wsparciem asystenta rodziny z okazji uroczystości dnia 8 marca.	08.03.2023r.	2 osoby (2 kobiety)	z inicjatywy asystenta rodziny
5.	KIS - Warsztaty profilaktyczne w zakresie przeciwdziałania uzależnieniu od narkotyków i Internetu. - warsztaty z elementami psychoedukacji, - stymulacja z użyciem narkogogogli.	27.03.2023r.	3 osoby (2 kobiety, 1 mężczyzna)	z inicjatywy asystenta rodziny
6.	KIS - warsztaty dom bez przemocy – jak niwelować przemoc, jak nie stosować przemocy.	03.04.2023r.	1 osoba (1 kobieta)	z inicjatywy asystenta rodziny

7.	Spotkanie „grupy samopomocowej” skierowanej do rodzin objętych wsparciem asystenta rodziny/Organizacja czasu wolnego w zakresie poprowadzenia ruchowych zajęć wielkanocnych (dla rodzin zamieszkałych w miejscowości Borki Wielkie).	03.04.2023r.	11 osób (2 kobiety, 1 mężczyzna 5 chłopców, 3 dziewczynki)	współpraca z opiekunem świetlicy we wsi Borki Wielkie
8.	Spotkanie „grupy samopomocowej” skierowanej do rodzin objętych wsparciem asystenta rodziny. Warsztaty pod hasłem „Podaruj mamie czas dla siebie”. - spotkanie integracyjne przy kawie, - wymiana praktyk rodzicielskich, - wykonanie przygotowanej karty pracy - zadbaj o siebie, - zabawy z dziećmi.	26.05.2023r.	3 osoby (2 kobiety, 1 chłopiec)	z inicjatywy asystenta rodziny
9.	KIS - warsztat indywidualny w zakresie radzenia sobie z emocjami, sposoby na wewnętrzny spokój.	17.08.2023r.	1 osoba (1 kobieta)	z inicjatywy asystenta rodziny
10.	KIS – warsztat indywidualny w zakresie zwiększenia poczucia własnej wartości,	11.09.2023r.	1 osoba (1 kobieta)	z inicjatywy asystenta rodziny
11.	KIS – warsztat w zakresie wzmocnienia poczucia własnej wartości.	16.10.2023r.	1 osoba (1 kobieta)	z inicjatywy asystenta rodziny
12.	KIS – warsztat w zakresie stosowania prawidłowych postaw rodzicielskich, metod wychowawczych.	22.11.2023r.	1 osoba (1 kobieta)	z inicjatywy asystenta rodziny
13.	KIS – warsztaty indywidualne o tematyce świątecznej, wykonywanie kartki świątecznej dla osób starszych i samotnych	12.12.2023r.	2 osoby (1 kobieta, 1 chłopiec)	z inicjatywy asystenta rodziny

Łącznie w w/w warsztatach/spotkaniach uczestniczyło 49 osób, w tym 21 kobiet, 3 mężczyzn. Udział wzięło też 21 dzieci, w tym 12 chłopców, 9 dziewczynek.

3. Działania/inicjatywy podejmowane na rzecz rodzin.

Inicjowanie działań edukacyjnych służących wzmocnieniu opiekuńczych i wychowawczych kompetencji rodziców.

Inicjowanie działań integracyjnych na rzecz mieszkańców gminy w tym osób z niepełnosprawnością, osób starszych.

Lp.	Nazwa działania	Czas realizacji	Liczba uczestników w	Kobiety	Mężczyźni	Organizator
1.	Warsztaty dla rodziców – program warsztatów przygotowany w oparciu o Program „Szkoła dla rodziców i wychowawców”	10.01-17.01.2023r. (cd. z 2022 r.)	8 rozpoczęło	7 rozpoczęło	1 rozpoczął	Klub Integracji Społecznej
		2 zaj.x3 h = 6 h	6 ukończyło	5 ukończyło	1 ukończył	
		22.11-20.12.2023r. (cd. w 2024r.)	8 rozpoczęło	8 rozpoczęło	0	
		4 zaj.x3 h = 12 h	6 uczestniczy	6 uczestniczy		
3.	Warsztat praktycznych umiejętności. Warsztaty dla osób chętnych. Rozwijanie umiejętności społecznych, wspólne spędzanie czasu wolnego w kreatywny sposób. Wykonywanie ozdób okolicznościowych, dzielenie się pomysłami. Wzajemne wsparcie.	23.03.2023r. 3 h 30.03.2023r. 3 h 14.12.2023r. 3 h 3 spotkania x 3 h = 9 h	8	7	1	Klub Integracji Społecznej
	Grupa wsparcia – Kręgi wsparcia Spotkania integracyjne, wspierające osoby z niepełnosprawnością i ich rodziny. Spotkania w sali MOPS/DDzP oraz organizacja na zewnątrz min. ognisko nad jeziorem, wyjazd do sołectwa w Borkach Wielkich	I – XII. 2023r. 8 spotkań x 3 h = 24 h	55 w tym: 32 z niepełnosprawna.	38 w tym 17 z niepełnosprawna.	17 w tym 15 z niepełnosprawna.	Klub Integracji Społecznej, asystenci rodziny
4.	Warmińsko – Mazurskie Dni Rodziny. Przekazanie informacji do instytucji, placówek oświatowych na temat konkursów i planowanych wydarzeń w ramach XXV Warmińsko – Mazurskich Dni	31.03.2023r. - 18.06.2023r.	Wydarzenia skierowane do wszystkich chętnych rodzin z miasta i	W ramach Dni rodziny w gminie zorganizowano 17 inicjatyw. Wydarzeniach		Miejski Ośrodek Pomocy Społecznej, Urząd Miasta, Centrum Kultury Turystyki i

	Rodziny. Zachęcenie do działań promujących rodzinę. Organizacja zabaw z okazji Dnia Dziecka, przygotowanie plakatów, zakup balonów, malowanie twarzy. Promowanie spędzania czasu z dziećmi. Monitorowania działań instytucji.		gminy Biskupiec oraz placówek oświatowych.	uczestniczyło około 800 osób.	Sportu. Szkoły, przedszkola, biblioteki, Stowarzyszenia UPPO Filia w Biskupcu.
5.	Organizacja zabaw wakacyjnych z cyklu „Poranki w parku” Integracja rodzin . Promowanie aktywnego spędzania czasu z dziećmi poprzez wspólną zabawę. Tematem przewodnim było hasło „ Biskupiec na Hawajach”. Zorganizowano warsztaty dla dzieci i rodziców – wykonanie hawajskich naszyjników, wykonanie hawajskich spódniczek, zabawne tatuaże, zabawy zespołowe, nauka tańca limbo oraz tańców egzotycznych.	13.07.2023r. 3 h	Wydarzenie skierowane do wszystkich chętnych rodzin z miasta i gminy Biskupiec	W wydarzeniu uczestniczyło około 100 osób. Wydarzenie odbyło się w Parku Miejskim w Biskupcu	Miejski Ośrodek Pomocy Społecznej, Urząd Miasta, Centrum Kultury Turystyki i Sportu.
6.	Organizacja stoiska „Malowania Twarzy” dzieciom podczas Rowerowego Rajdu Radia ZET	13.05.2023r. 5 h	Wydarzenie skierowane do wszystkich chętnych rodzin z miasta i gminy Biskupiec	Ze stoiska skorzystało około 100 osób Wydarzenie odbyło się na Placu w centrum Biskupca	Miejski Ośrodek Pomocy Społecznej, Urząd Miasta, Centrum Kultury Turystyki i Sportu.
7.	Organizacja stoiska „Malowania Twarzy” dzieciom oraz stoiska z malowaniem/kolorowaniem plakatów, obrazków o tematyce straży pożarnej	20.05.2023r. 4 h	Wydarzenie skierowane do wszystkich chętnych	Ze stoiska skorzystało około 100 osób Wydarzenie odbyło się na Placu byłej	Miejski Ośrodek Pomocy Społecznej, Urząd Miasta,

	podczas Powiatowego Świąta Straży Pożarnej w Biskupcu.		rodzin z miasta i gminy Biskupiec	jednostki wojskowej Biskupcu	Centrum Kultury Turystyki i Sportu.
8.	„Podaruj gwiazdkę – wywołaj uśmiech” Przygotowanie plakatów, zaproszeń do udziału w akcji. Promowanie akcji na stronach internetowych facebook. Zebranie od mieszkańców kartek świątecznych. Przekazanie kartek z życzeniami dla osób starszych, samotnych.	30.11.- 20.12.2023r.	Wydarzenia skierowane do wszystkich chętnych rodzin z miasta i gminy Biskupiec	Odbiorcami są osoby starsze i samotne – przekazano karty z życzeniami ponad 100 osobom. Kartki przygotowali mieszkańcy gminy – osoby prywatne, szkoły, przedszkola, biblioteki z terenu gminy oraz PSONI Biskupiec, Publiczny Specjalny OEW w Kruzach	Miejski Ośrodek Pomocy Społecznej Stowarzyszenie Pomocy Dziecku i Rodzinie BARKA

4. Działania podejmowane na rzecz rodzin uchodźców z Ukrainy.

W związku z trwającą wojną na terytorium Ukrainy oraz przyjazdem uchodźców na teren gminy podejmowano działania wspierające, informacyjne, pomocowe, prowadzono indywidualne rozmowy.

Udzielono wsparcia 5 kobietom z Ukrainy mieszkającym obecnie na terenie naszej gminy.

Klientki potrzebowały rozmowy wspierającej, wydruku dokumentów i materiałów edukacyjnych dla dzieci uczących się zdalnie z Ukrainy. Jedna kobieta potrzebowała wsparcia przy sporządzaniu dokumentów aplikacyjnych, wyszukiwano i przekazano oferty pracy fizycznej – sprzątanie, opieka. Kobieta podjęła zatrudnienie na zlecenie – opieka nad osobą starszą. Jedna kobieta potrzebowała informacji jak założyć działalność gospodarczą. Nawiązano kontakt z PUP w Biskupcu i przekazano klientce informacje – obecnie pracuje – maluje paznokcie w salonie kosmetycznym w Olsztynie. Jedna Klientka podjęła staż w sklepie spożywczym, a obecnie w nim pracuje. Jako wolontariuszka wspierała MOPS podczas imprez plenerowych – malowała twarze dzieciom.

II. OPIS DZIAŁAŃ UKIERUNKOWANYCH NA AKTYWIZACJĘ KLIENTÓW KIS.

1. Konsultacje indywidualne

W 2023 roku z poradnictwa indywidualnego skorzystało 36 osób, w tym 27 kobiet i 9 mężczyzn.

W tym udzielono wsparcia 5 kobietom z Ukrainy mieszkającym obecnie na terenie naszej gminy.

Klientom świadczono pomoc przy wyszukiwaniu ofert pracy na stronach internetowych, wskazywano możliwe formy doksztalcania, szkolenia, zachęcano do zdobycia nowych uprawnień, korzystania z propozycji Urzędu Pracy oraz instytucji współpracujących z KIS. Prowadzono rozmowy wspierające, kierowano do innych specjalistów (OW). Świadczone usługi ksero dokumentów aplikacyjnych, zdrowia, pism urzędowych na prośbę klientów. Udostępniano telefon w celu kontaktu z potencjalnym pracodawcą. Udzielano pomocy w internetowym aplikowaniu dokumentów do potencjalnych pracodawców.

Świadczone pomoc przy pisaniu dokumentów aplikacyjnych – przygotowano CV dla 18 osób, w tym 10 kobiet, 8 mężczyzn.

Lp.	Działanie	Liczba osób	Kobiety	Mężczyźni
1.	Poradnictwo indywidualne	36	27	9
	W tym obywatele Ukrainy 5 kobiet			
2.	Przygotowanie dokumentów aplikacyjnych	18	10	8

2. Prace społecznie użyteczne 03.04.2023 – 30.09.2023

Prace społecznie użyteczne podjęło 9 osób, w tym 5 kobiet, 4 mężczyzn. Osoby skierowane do PSU wykonywały prace na rzecz gminy 2 razy w tygodniu po 5 godzin. Były to prace porządkowe przestrzeni gminy – sprzątanie ulic, parków, skwerów, pielenie kwiatników miejskich.

8 osób ukończyło pracę w wyznaczonym terminie – 4 kobiety, 4 mężczyzn.

1 kobieta zrezygnowała w trakcie PSU - podjęła zatrudnienie na umowę zlecenie w sklepie spożywczym.

Lp.	Działanie	Data	Liczba osób	Kobiety	Mężczyźni
1.	Prace społecznie użyteczne	03.04.2023r. – 30.09.2023r.	9	5	4
Ukończyły prace społecznie użyteczne			8	4	4
Nie ukończyły			1	1	0

3. Program Reintegracji Społeczno – Zawodowej.

Program realizowany był od 14.02.2023 do 28.03.2023. Zajęcia warsztatowe odbywały się 1 raz w tygodniu po 3 godziny (od 9.00 do 12.00) wg. harmonogramu. Uczestnicy Programu Reintegracji Społeczno - Zawodowej po ukończeniu programu zostali skierowani do prac społecznie użytecznych - 9 osób, w tym 5 kobiet, 4 mężczyzn.

Lp.	Działanie	Data	Liczba osób	Kobiety	Mężczyźni
1.	Program Reintegracji Społeczno - Zawodowej	14.02.2023 – 28.03.2023 8 spotkań x 3h = 24 h	9	5	4

Warsztaty zawierały treści ukierunkowane na reintegrację społeczną oraz reintegrację zawodową.

W ramach reintegracji społecznej ćwiczone planowanie, wyznaczanie celów i zaspokajanie potrzeb własnym staraniem. Wskazywano działania na odbudowanie i podtrzymanie umiejętności uczestniczenia w życiu społeczności lokalnej i pełnienia ról społecznych w miejscu pracy, zamieszkania. Omawiano normy grupowe, ćwiczone komunikację werbalną i niewerbalną. Kształtowano poczucie własnej wartości wskazując ważną rolę pozytywnego myślenia. Skorzystano ze wsparcia specjalistów Ośrodka Wsparcia – odbyło się spotkanie informacyjno – edukacyjne.

W ramach reintegracji zawodowej uczestnicy: poznali metody poszukiwania pracy, zapoznali się z podstawami prawa pracy, przygotowali dokumenty aplikacyjne, określili swoje zasoby, dokonali autoprezentacji. Przygotowano dokumentów aplikacyjne.

4. Liczba uczestników KIS, którzy podjęli zatrudnienie w 2023 r.

Liczba uczestników KIS, którzy podjęli zatrudnienie w 2023 r.	ogółem	kobiety	mężczyźni
w ramach prac społecznie użytecznych	9	5	4
podjęły zatrudnienie u pracodawcy	5	4	1
inne formy zatrudnienia (prace sezonowe/dorywcze)	2	2	0

5. Działania Klubu Integracji Społecznej z Powiatowym Urzędem Pracy Filia w Biskupcu na rzecz klientów.

Współpraca z pracownikami Urzędu Pracy Filia w Biskupcu jest stała, utrzymywany kontakt telefoniczny i osobisty. Dotyczy wymiany informacji na temat usług świadczonych dla klientów, informacji i organizacji prac społecznie użytecznych oraz działań aktywizujących. Urząd Pracy włączył się także w obchody Dni Rodziny.

Lp.	Temat spotkania	Data	Liczba osób	Kobiety	Mężczyźni
1.	Spotkanie informacyjne w KIS z Katarzyną Lechowid doradcą zawodowym oraz pośrednikiem pracy Magdaleną Cekałą z PUP Filia w Biskupcu Przedstawienie usług świadczonych przez PUP, oferty pracy, staże itp. Rozmowa na temat planowanych prac społecznie użytecznych. Rozmowy indywidualne z zainteresowanymi.	02.02.2023r.	14	7	7
2.	Targi dla młodzieży „Kariera i kompetencje – Wyprawa na K2”. Wydarzenie skierowane do uczniów LO, szkoły branżowej, technikum.	21.04.2023r.	ok 120 osób	Udział wzięły instytucje państwowe i prywatne. Przedstawiono oferty pracy, możliwości kształcenia, doksztalcania. Promowano działania wolontaryjne, zachęcano	

				młodzież do współpracy.	
3.	Rozmowa konsultacyjna, uzyskanie informacji dotyczącej założenia działalności gospodarczej, działalności nieopodatkowanej, świadczenie usług kosmetycznych przez panią z Ukrainy.	22.08.2023r. 24.08.2023r.	1	1	-
4.	Współpraca przy organizacji Dni Rodziny-Dnia Dziecka.	01.06.2023r.	Wymiana informacji, ustalenie stoiska podczas zabawy, wsparcie organizacyjne.		

6. Działania na rzecz wspierania Ekonomii Społecznej

Utrzymywano kontakt telefoniczny z Mateuszem Dobkowskim przedstawicielem Ośrodka Wsparcia Ekonomii Społecznej w Olsztynie.

Zaproszono OWES do wspólnego udziału w wydarzeniu 21.04.2023 r. „Kariera i kompetencje – Wyprawa na K2”. Wydarzenie skierowane do uczniów LO, szkoły branżowej, technikum.

19.05.2023 r. – zainicjowanie spotkania, wspólny udział z p. Laskowską przedstawicielem OWES, na lekcji z doradcą zawodowym w klasie LO. Przystawienie idei ekonomii społecznej, działań Ośrodka Wsparcia Ekonomii Społecznej.

III. WSPÓŁPRACA NA RZECZ KLIENTÓW

- 1. Współpraca z pracownikami socjalnymi.** Omawianie sytuacji rodzin korzystających ze wsparcia asystentów rodziny, wymiana bieżących informacji dotyczącej sytuacji klientów KIS indywidualnych, ich wsparcia, udzielania odpowiedniej pomocy. Wymieniano się doświadczeniem w pracy z klientem.
- 2. Współpraca z pracownikami Ośrodka Wsparcia.** Kierowano indywidualnych klientów do specjalistów MOPS w Ośrodku Wsparcia min. psychoterapeutów, psychologa, radcy prawnego oraz specjalisty ds. przemocy w rodzinie. Klientom przekazywano też ulotki z informacjami nt. udzielanego wsparcia przez w/w specjalistów. Przygotowano wspólnie z pracownikami Ośrodka Wsparcia prezentacje na spotkanie w ramach Warmińsko – Mazurskiego Tygodnia Kariery „Równowaga psychiczna we współczesnym świecie”.
- 3. Współdziałano z innymi podmiotami w zakresie realizacji zadań wynikających z procesu reintegracji zawodowej i społecznej:** Powiatowym Urzędem Pracy Filia w Biskupcu, Ochotniczym Hufcem Pracy w Mrągowie, Urzędem Miasta w Biskupcu, Polskim

Stowarzyszeniem na Rzecz Osób Niepełnosprawnych Koło w Biskupcu, Regionalnym Ośrodkiem Polityki Społecznej w Olsztynie. Kontaktowano się z pracownikami telefonicznie, mailowo, wymieniano informacje, kierowano klientów do instytucji.

4. Współpraca asystentów rodziny z Sądem oraz kuratorami zawodowymi, społecznymi.

Wymiana informacji na temat rodzin, wsparcia. Wspólne spotkania z rodzinami, rozmowy wspierające i motywujące do zmiany. Sporządzanie oceny sytuacji rodziny i dzieci, współpraca z kuratorem zawodowym i społecznym: konsultacje, wspólne wizyty w miejscu zamieszkania rodziny, spotkania indywidualne, spotkania ds. oceny sytuacji rodziny i dzieci.

5. Współpraca z Komisariatem Policji. Współpraca z dzielnicowym dotycząca sytuacji rodzin, niepokojące sygnały. Składanie zeznań w Referacie Kryminalnym.

6. Współpraca ze szkołami, przedszkolami. Promowanie działań Dni Rodziny, przekazanie informacji na temat konkursów. Zaproszenie do udziału. Współpraca asystentów rodziny z wychowawcami, pedagogami – wymiana i pozyskiwanie informacji na temat sytuacji dzieci i rodzin objętych wsparciem.

7. Współpraca z Poradnią Anima, psychologami, terapeutą środowiskowym

Asystenci rodziny prowadzili systematyczne konsultacje, wymianę informacji o rodzinie i dzieciach, omawiano trudności, poszukiwano możliwych rozwiązań.

8. Powiatowe Centrum Pomocy Rodzinie – udostępnianie sali KIS na spotkania zespołów ds. Pieczy zastępczej. Asystenci rodziny współpracowali w zakresie: konsultacje telefoniczne, wymiana informacji o rodzinie i dzieciach, poszukiwanie możliwych rozwiązań występujących trudności, konsultacje ws planu pomocy rodzinie.

9. Warmińsko – Mazurski Sejmik dla osób niepełnosprawnych, tłumacz języka migowego, doradca zawodowy. Asystent rodziny - systematyczne konsultacje, wspólne wizyty w środowisku, wymiana informacji o rodzinie i dzieciach, ujednolicanie działań pomocowych ukierunkowane na wsparciu rodziny oraz jej usamodzielnieniu.

10. Współpraca z Federacją Organizacji Socjalnych FOSA w Olsztynie. Wymiana informacji na temat wsparcia klientów, informacji dotyczących szkoleń, projektów organizacji projektu dla KIS.

IV. UCZESTNICTWO W KONFERENCJACH, SZKOLENIACH, SPOTKANIACH, W CELU DOSKONALENIA ZAWODOWEGO.

Pracownicy KIS doskonalili oraz zdobywali nowe umiejętności uczestnicząc w szkoleniach, konferencjach i webinarach.

19.04.2023 r. Klub Integracji Społecznej był organizatorem spotkania dla asystentów rodziny pod nazwą „Asystent rodziny – oczekiwania, zadania, wyzwania w codziennej pracy.”

W spotkaniu udział wzięło 18 osób z 12 instytucji Ośrodków Pomocy z Olsztyna, Szczytna, Mrągorowa, Sorkwita, Reszla, Dobrego Miasta, Piecek, Biskupca oraz przedstawicielki Uniwersytetu Warmińskiego Mazurskiego dr Małgorzata Ciczowska – Giedziun oraz Magdalena Dymowska z Wydziału Nauk Społecznych UWM w Olsztynie oraz dyrektor Ośrodka Rehabilitacyjno – Edukacyjno – Wychowawczego Iwona Dajnowska. Tematy spotkań dotyczyły zmian ustawowych w pracy asystenta, poruszono kwestię wspierania a nie wyręczania rodziny z niepełnosprawnościami. Spotkanie umożliwiło obecnym wymianę doświadczeń zawodowych, służyło też integracji grupy zawodowej asystentów.

Klub Integracji Społecznej uczestniczył w Projekcie "Skuteczne Kluby Integracji Społecznej" realizowanym przez Federację Organizacji Socjalnych Województwa Warmińsko-Mazurskiego FOSA w Olsztynie. Działania Projektu ukierunkowane były na wzmocnienie kadry KISów, poprzez udział w szkoleniach, przekazanie narzędzi i doskonalenie warsztatu pracy. Dzięki temu kierownik KIS uczestniczył w wielu formach wsparcia.

V. DODATKOWE DZIAŁANIA.

- **01.03.2023r., 05.04.2023r., 24.04.2023r. Warsztaty, dobre praktyki, nawiązanie współpracy z Środowiskowym Domem Samopomocy w Biskupcu.** Wspólne warsztaty dla rodziców i pracowników MOPS.
- **13.04.2023 Przygotowanie propozycji Kart do kontaktu z osobą głuchą.** Konsultacje z asystentami rodziny, przygotowanie kart, pytań do pracy z rodziną. Przekazanie propozycji do dyrektora MOPS.
- **17.05.2023r. Udział w Marszu Godności** organizowanym przez Polskie Stowarzyszenie na Rzecz osób z Niepełnosprawnością Intelektualną Koło w Biskupcu.
- **24.06.2023r. Wsparcie uczestnikami Grupy wsparcia – Kręgi wsparcia imprezy plenerowej dla mieszkańców w Borkach Wielkich.** Przygotowanie owoców i warzyw do przetworzenia na soki, prowadzenie zabaw integracyjnych.
- **28.06.2023r. Wsparcie organizacyjne Pikniku Seniora – Powitanie lata.** Pomoc i organizacja przy dekoracji sali, przebiegu imprezy.
- **04..09.2023 r., 12.09.2023r. Warsztaty z Bankiem Żywności.** Przygotowanie sali, koordynowanie spotkań.
- **24.11.2023 r. Udział w świątecznej zbiórce żywności** organizowanej przez Banki Żywności. Pracownicy zbierali żywność w sklepie na terenie miasta.
- **17.12.2023 r. Udział w Jarmarku Bożonarodzeniowym** występ wspólny z pracownikami MOPS.

- **12.2023r. Przygotowanie Gminnego Programu Wspierania Rodziny na lata 2024 – 2026.**

V. SUKCESY

- **20.03.2023 r. Klub Integracji Społecznej został laureatem konkursu „SUKCESY 2022” w kategorii PROMOCJA.** Pracownicy KIS - kierownik oraz asystenci rodziny otrzymali z rąk Burmistrza Biskupca Kamila Kozłowskiego wyróżnienie za pracę na rzecz drugiego człowieka szerzącą ideę integracji społecznej w gminie.
- **Grupa wsparcia – Kręgi wsparcia, działania integracyjne na rzecz osób z niepełnosprawnością intelektualną i ich rodzin.** Sukcesem jest zainteresowanie uczestników, integracja społeczności oraz zaangażowanie, działanie pracowników poza pracą zawodową.

10. Realizacja Gminnych programów

Podejmowane w ramach poniższych programów działania na rzecz wspierania rodziny oraz przeciwdziałania przemocy w rodzinie znajdują swoje odzwierciedlenie w działalności poszczególnych Sekcji MOPS

10.1 . PROGRAM WSPIERANIA RODZINY W GMINIE BISKUPIEC NA LATA 2021-2023 (Załącznik do Uchwały Nr XXIX/171/2020 z dnia 30 grudnia 2020 roku)

Głównym celem programu jest poprawa jakości życia rodzin i dzieci oraz zapobieganie marginalizacji życia rodziny poprzez zapewnienie kompleksowego wsparcia, sprzyjającego prawidłowemu funkcjonowaniu rodziny, ze szczególnym uwzględnieniem potrzeb rodzin przejawiających trudności w realizacji funkcji opiekuńczo – wychowawczych.

Cele szczegółowe, działania oraz sposób realizacji

Lp	Działania	Sposób realizacji
<p>Cel szczegółowy 1: Wzrost społecznej świadomości roli rodziny w procesie opieki i wychowania dzieci i młodzieży</p>		
1	Organizowanie różnorodnych form edukacji rodziców w zakresie opieki i wychowania dzieci i młodzieży	<p>działania były realizowane przy współpracy ze szkołami w ramach Gminnego Programu Profilaktyki i Rozwiązywania problemów alkoholowych oraz Przeciwdziałania Narkomanii.</p> <ul style="list-style-type: none"> • Warsztaty dla rodziców – program warsztatów przygotowany w oparciu o Program „Szkoła dla rodziców i wychowawców”- 24 uczestników • Wsparcie rodziców w wychowaniu i opiece nad dziećmi – współpraca z asystentem rodziny. Asystenci wspierali rodziny w sprawach wychowawczych, opieki nad dziećmi, prowadzeniu gospodarstwa domowego <p>Prowadzili w miejscu zamieszkania rodzin oraz w siedzibie KIS min. formy warsztatowe</p> <p>Warsztaty dla rodzin w ramach wsparcia asystentów rodziny dotyczące min.:</p>

		<ul style="list-style-type: none"> - wzmocnienia samooceny - prawidłowej komunikacji rodzic – dziecko - prawidłowej komunikacji z partnerem - spędzania czasu wolnego z dziećmi - nauki odczytywania potrzeb dzieci - zachęcania dzieci do samodzielności - w zakresie higieny osobistej - dbania o zdrowie w czasie ciąży - planowania porządków <ul style="list-style-type: none"> • Warsztat praktycznych umiejętności – 8 uczestników <p>Warsztaty dla osób chętnych. Rozwijanie umiejętności społecznych, wspólne spędzanie czasu wolnego w kreatywny sposób. Wykonywanie ozdób okolicznościowych, dzielenie się pomysłami. Wzajemne wsparcie.</p>
2.	Wdrażanie inicjatyw prorodzinnych promujących pozytywne wzorce	<p>Współpracy z placówkami oświatowymi, organizacjami społecznymi, sołtysami zorganizowano imprezy prorodzinne promujące prawidłowe wzorce rodzinne, które odbyły się na terenie miasta i gminy Biskupiec.</p> <ul style="list-style-type: none"> • Warmińsko – Mazurskie Dni Rodziny. • Przekazanie informacji do placówek oświatowych na temat konkursów i planowanych wydarzeń w ramach XXIV Warmińsko – Mazurskich Dni Rodziny. Zachęcenie do działań promujących rodzinę. • Organizacja zabaw plenerowych z okazji Dnia Dziecka, przygotowanie plakatów, zakup balonów, malowanie twarzy. Promowanie spędzania czasu z dziećmi. • Współudział w organizacji zabaw wakacyjnych z cyklu „Poranki w parku” Promowanie aktywnego spędzania czasu z dziećmi poprzez wspólną zabawę. • 1. Spotkanie pod nazwą „Biskupiec

		<p>na Hawajach”.</p> <ul style="list-style-type: none"> • 2. Spotkanie pod nazwą „Wakacje na wesoło – gry i zabawy” • Grupa wsparcia – Kręgi wsparcia - Spotkania integracyjne, wspierające osoby z niepełnosprawnością i ich rodziny. Spotkania w sali MOPS/DDzP oraz organizacja na zewnątrz min. ognisko nad jeziorem, wyjazd do sołectwa w Borkach Wielkich • Organizacja stoiska „Malowania Twarzy” dzieciom podczas Rowerowego Rajdu Radia ZET • Organizacja stoiska „Malowania Twarzy” dzieciom oraz stoiska z malowaniem/kolorowaniem plakatów, obrazków o tematyce straży pożarnej podczas Powiatowego Święta Straży Pożarnej w Biskupcu. • „Podaruj gwiazdkę – wywołaj uśmiech” Przygotowanie plakatów, zaproszeń do udziału w akcji. Promowanie akcji na stronach internetowych facebook. Zebranie od mieszkańców kartek świątecznych. Przekazanie kartek z życzeniami dla osób starszych, samotnych.
<p>Cel szczegółowy 2: <i>Wzrost umiejętności opiekuńczo-wychowawczych rodziny.</i></p>		
1.	<p>Realizacja programów profilaktycznych, terapeutycznych, psychoedukacyjnych ukierunkowanych na kształcenie umiejętności opiekuńczo – wychowawczych rodziców.</p>	<p>1. Realizacja usług Asystent Rodziny – 29 rodzin objęto usługami asystenta rodziny.</p> <p>2. W ramach Gminnego programu profilaktyki i rozwiązywania problemów alkoholowych przy współpracy ze szkołami zorganizowano i przeprowadzono 9 różnorodnych form z zakresu profilaktyki uzależnień, z których skorzystało 770 osób (dzieci, młodzież, nauczyciele, rodzice, społeczność lokalna)</p>

2	Organizowanie i tworzenie grup wsparcia i grup samopomocowych dla rodziców	<p>Grupa wsparcia – Kręgi wsparcia – 55 uczestników w tym 32 z niepełnosprawnością</p> <p>Warsztaty integracyjne, wspierające osoby z niepełnosprawnością i ich rodziny.</p> <p>Spotkania w sali MOPS/DDzP oraz organizacja na zewnątrz min. wspólne z ZHP ognisko nad jeziorem, wyjazd do sołectwa w Borkach Wielkich na warsztat pieczenia chleba.</p>
3	Indywidualne poradnictwo – prawne, psychologiczne, zawodowe, terapeutyczne	Ta forma wsparcia była realizowana na bazie Ośrodka wsparcia rodziny oraz Klubu Integracji Społecznej- z poradnictwa skorzystało 211 osób (OWR) , 36 osób (KIS)
4	Wspieranie plenerowych imprez sportowych i rekreacyjno-edukacyjnych	<p>zorganizowano imprezy prorodzinne promujące prawidłowe wzorce rodzinne, które odbyły się na terenie miasta i gminy Biskupiec. Wydarzenia skierowane były do wszystkich chętnych rodzin z miasta i gminy Biskupiec</p> <ul style="list-style-type: none"> • Organizacja zabaw plenerowych z okazji Dnia Dziecka, przygotowanie plakatów, zakup balonów, malowanie twarzy, • Współdziałanie w organizacji zabaw wakacyjnych z cyklu „Poranki w parku” Promowanie aktywnego spędzania czasu z dziećmi poprzez wspólną zabawę.
<p>Cel szczegółowy 3: Poprawa sytuacji dzieci i młodzieży w rodzinach niewydolnych opiekuńczo i wychowawczo</p>		
1	Tworzenie placówek wsparcia dziennego prowadzonych w formie opiekuńczej (koła zainteresowań, świetlice, kluby ogniska wychowawcze) oraz specjalistycznej i w formie pracy podwórkowej oraz zapewnienie w nich	Kontynuacja działalności świetlic opiekuńczo-wychowawczych (Dziecięco - młodzieżowe grupy profilaktyczno-edukacyjne) - 84 dzieci objętych programem profilaktyczno-edukacyjnym

	miejsc dla dzieci	prowadzonym na bazie 6 wiejskich świetlic.
2	Zapewnienie pomocy materialnej i rzeczowej rodzinom znajdującym się w trudnej sytuacji socjalno- bytowej	Działanie było realizowane w ramach systemu świadczeń pomocy społecznej – łącznie pomocą objęto 223 rodzin z dziećmi
3.	Pomoc w dostępie oraz współfinansowanie pobytu dzieci w przedszkolach	Nie realizowano
4	Zapewnienie dzieciom i młodzieży posiłków w szkołach	Zadanie jest realizowane w ramach programu Posiłki w szkole i w domu – pomocą objęto 302 osoby
5	Udzielanie dzieciom i młodzieży pomocy w dostępie do edukacji (stypendia, świadczenia socjalne, zasiłki pomocy społecznej)	Z pomocy materialnej w formie stypendiów skorzystało 160 dzieci
6.	Współorganizowanie i współfinansowanie wypoczynku dzieci i młodzieży	- przy współpracy z Kuratorium Oświaty – zapewnienie wypoczynku letnie dla 8 dzieci (Gdańsk)

Cel szczegółowy 4: Poprawa funkcjonowania rodzin znajdujących się w sytuacjach kryzysowych oraz zapobieganie powstawaniu sytuacji kryzysowych w rodzinach, w tym w rodzinach wychowujących dzieci.

1	Analiza sytuacji środowiska rodzinnego – analiza przyczyn kryzysu w rodzinie. Spotkania z rodzinami	Prowadzona jest w ramach pracy socjalnej w trybie środowiskowego wywiadu rodzinnego – pracą socjalną objęto 599 rodzin
2.	Zapewnienie wsparcia w formie usług Asystenta Rodziny.	Z tej formy pomocy skorzystało 29 rodzin
3	Konsultacje i poradnictwo specjalistyczne (psychologiczne, prawne, terapeutyczne)	Prowadzone jest w ramach działalności Ośrodka Wsparcia Rodziny z pomocy skorzystało 211 osób
4.	Podejmowanie interwencji - udzielanie wsparcia osobom doświadczającym przemocy	Gminny Zespół Interdyscyplinarny ds. Przemocy w Rodzinie: <ul style="list-style-type: none"> • 162 posiedzeń grup roboczych

		<ul style="list-style-type: none"> • 74 rodzin objęto procedurą Niebieskiej Karty, • 98 osób objęto wsparciem specjalistycznym (psycholog, terapeuta, prawnik) • skierowano 19 wniosków do Sądu o wgląd w sytuację rodziny
5	Monitorowanie sytuacji rodzin w procesie wzmocnienia lub odzyskiwania zdolności do pełnego funkcjonowania w społeczeństwie poprzez pełnienie odpowiednich ról społecznych.	<ul style="list-style-type: none"> • pracą socjalną objęto 599 rodzin • łącznie zawarto 30 kontraktów socjalnych
6	Współpraca z GKRPA w zakresie motywowania do podjęcia terapii i kierowania na leczenie uzależnień rodziców dzieci ze środowisk zagrożonych kryzysem	<ul style="list-style-type: none"> • do GKRPA wpłynęło 41 wniosków w sprawie zastosowania poddania się leczeniu odwykowemu.
7	Realizacja usług opiekuńczych i specjalistycznych	Usługi były realizowane w ramach systemu pomocy społecznej – usługami objęto 115 osób
8	Tworzenie warunków do działania rodzin wspierających i organizowanie szkoleń dla tych rodzin.	Zadanie nie było realizowane
9.	Współfinansowanie pobytu dziecka w rodzinie zastępczej, rodzinnym domu dziecka, placówce opiekuńczo-wychowawczej, terapeutyczne lub interwencyjnym ośrodku preadopcyjnym	Ogółem w pieczy zastępczej w roku 2023 przebywało 62 dzieci w tym 11 umieszczono w roku 2023
Cel szczegółowy 5: Doskonalenie kadry służb pomocowych działających w sferze pomocy rodzinie		
	Kursy, szkolenia, konferencje, warsztaty dla pracowników instytucji działających na rzecz pomocy rodzinie	<ul style="list-style-type: none"> • asystenci rodziny oraz kierownik KIS w 2023 roku podnosiły swoje kwalifikacje zawodowe w formie szkoleń, kursów , Uczestniczyły w 35 formach szkoleniowych.

10.2. PROGRAM PRZECIWDZIAŁANIA PRZEMOCY W RODZINIE I OCHRONY OFIAR PRZEMOCY W RODZINIE GMINY BISKUPIEC NA LATA 2021 – 2025 (załącznik do Uchwały Nr XXIX/262/2020 Rady Miejskiej w Biskupcu z dnia 30 GRUDNIA 2020 roku)

Program był realizowany w ramach OWR - koordynatorem programu była Pani Weronika Krzyżanek (przy współudziale) GZIPP- Pracownik ds. przemocy w rodzinie Ośrodka Wsparcia Rodziny, pełniąca również funkcję przewodniczącej gminnego zespołu Interdyscyplinarnego ds. przeciwdziałania przemocy w rodzinie.

Z uwagi na zmianę ustawy w trakcie opracowywania jest nowy program : GMINNY PROGRAM PRZECIWDZIAŁANIA PRZEMOCY DOMOWEJ I OCHRONY OSÓB DOZNAJĄCYCH PRZEMOCY DOMOWEJ.

Działania realizowane w ramach wyznaczonych celów programu:

l.p	Działania	Sposób realizacji
Cel szczegółowy 1 : Zdobyć wiedzę na temat rozmiarów zjawiska i dynamiki przemocy w rodzinie na terenie gminy Biskupiec		
1	Opracowanie diagnozy na temat rozmiarów i dynamiki zjawiska przemocy na terenie Gminy Biskupiec z podziałem na osoby doświadczające przemocy i osoby stosujące przemoc	<p>Dokonuje się na podstawie sprawozdań kwartalnych i rocznych z funkcjonowania GZI oraz pracy specjalisty, psychoterapeutów oraz prawnika zatrudnionych na bazie Ośrodka Wsparcia.</p> <p>W 2023r wdrożonych zostało 46 procedury Niebieskiej Karty. Monitorowanie 74 środowisk w związku z procedurą. Powołanych zostało 162 grup diagnostyczno-pomocowych w sprawie w/w rodzin. Z pomocy specjalistów pracujących w Ośrodku Wsparcia (prawnik psycholog, psychoterapeuta pracujący z osobami doświadczającymi przemocy psychoterapeuta uzależnień) skorzystało łącznie 22 osób doświadczających przemocy, natomiast 14 osoby stosujące przemoc.</p>
2	Badania istniejącej infrastruktury instytucji służb i organizacji zaangażowanych w rozwiązywanie problemu przemocy,	Do infrastruktury instytucji należy Ośrodek Wsparcia, w którym mieści się też GZI, ponadto zatrudnieni są specjaliści (prawnik psycholog, psychoterapeuta pracujący z osobami doświadczającymi przemocy psychoterapeuta uzależnień oraz specjalista pracy z rodziną). Poza strukturami MOPS zaangażowani w rozwiązywanie problemu przemocy są: KP Biskupiec, SR w Biskupcu,

		szkoły miejskie i gminne, szpital powiatowy oraz poradnie zdrowia.
3	Zbieranie informacji na temat potrzeb szkoleniowych dla instytucji pracujących z rodzinami uwikłanymi w przemoc.	GZI monitoruje potrzeby w zakresie szkoleń dla instytucji pracujących z rodzinami uwikłanymi w przemoc. W roku 2023 odbyło się szkolenie dla grup członków GZI oraz grup diagnostyczno-pomocowych. Dostrzega się potrzeby szkoleniowe w zakresie interdyscyplinarności członków grup roboczych, ponadto poszerzenia wiedzy nt aktów prawnych
Cel szczegółowy 2 : Podnoszenie poziomu wrażliwości społecznej na zjawisko przemocy oraz działania informacyjne o dostępnych formach pomocy i wsparcia.		
1	Rozpowszechnienie w środowisku lokalnym informacji o instytucjach i możliwościach skorzystania z pomocy w sytuacjach doświadczania przemocy poprzez przygotowanie broszur i ulotek informacyjnych dotyczących możliwości skorzystania z pomocy i wsparcia na terenie Gminy	<ul style="list-style-type: none"> w ramach Ośrodka Wsparcia przygotowano ulotki informacyjne (które rozpowszechniono wśród instytucji i placówek działających w sferze pomocy rodzinie).
2	Prowadzenie w szkołach zajęć uświadamiających zagrożenia płynące z przemocy oraz propagujących pozytywne postawy dla uczniów, rodziców oraz rady pedagogicznej	nie odbyło się
3	Inicjowanie działań edukacyjnych służących wzmocnieniu opiekuńczych i wychowawczych kompetencji rodziców na rzecz rodzin zagrożonych przemocą	<p>1. Warsztaty dla rodziców</p> <p>Program warsztatów przygotowany w oparciu o Program „Szkoła dla rodziców i wychowawców”</p> <p>2. Wsparcie rodziców w wychowaniu i opiece nad dziećmi – współpraca z asystentem rodziny. Asystenci wspierali rodziny w sprawach wychowawczych, opieki nad dziećmi, prowadzeniu gospodarstwa domowego.</p> <p>3. Warmińsko – Mazurskie Dni Rodziny</p> <p>Przekazanie informacji do placówek oświatowych na temat konkursów i planowanych wydarzeń w ramach XXIV</p>

		<p>Warmińsko – Mazurskich Dni Rodziny. Zachęcenie do działań promujących rodzinę.</p> <p>Organizacja zabaw z okazji Dnia Dziecka, przygotowanie plakatów, zakup balonów</p> <p>Organizacja zabaw z okazji Dnia Dziecka, malowanie twarzy. Promowanie spędzania czasu z dziećmi.</p> <p>Wspólne zabawy dzieci i rodziców na sali sportowej.</p> <p>4. Organizacja zabaw wakacyjnych z cyklu „Poranki w parku” Integracja, zabawy skierowane do rodzin</p> <p>Promowanie aktywnego spędzania czasu z dziećmi poprzez wspólną zabawę.</p>
4	Włącznie się w lokalne kampanie propagujące pozytywne zachowania	<p>1. W Ośrodku Wsparcia odbyły się "Otwarte Drzwi" w ramach Ogólnoświatowej Kampanii mężczyzn sprzeciwiających się przemocy wobec kobiet. Uczniowie Szkoły Podstawowej Nr 3 rozdali około 200 szt białych wstążek dla mężczyzn, którzy sprzeciwiają się przemocy wobec kobiet.</p>
Cel szczegółowy 3: Podniesienie kompetencji i doskonalenie umiejętności osób pracujących w obszarze przeciwdziałania przemocy domowej		
1	Organizowanie szkoleń dla służb zajmujących się przeciwdziałaniem przemocy domowej (członków GZI oraz członków grup roboczych, funkcjonariuszy policji, pracowników pomocy społecznej, pracowników oświaty, pracowników ochrony zdrowia, członków GKRPA, kuratorów sądowych)	W roku 2023 nie odbyło się 1 szkolenie związane ze zmianą ustawy, dla grup diagnostyczno-pomocowych oraz członków zespołu.
2	Propagowanie potrzeby i wspieranie realizacji superwizji zespołów interdyscyplinarnych, grup roboczych i specjalistów realizujących programy korekcyjno - edukacyjne dla sprawców przemocy w rodzinie.	<ul style="list-style-type: none"> nie realizowano
3	Uczestnictwo w szkoleniach organizowanych przez inne instytucje oraz zapewnienie	<ul style="list-style-type: none"> udział pracowników OW w szkoleniach: <p>1) Rewolucyjne zmiany w ustawie o</p>

	osobom zaangażowanym w przeciwdziałanie przemocy w rodzinie dostęp do literatury	<p>przeciwdziałaniu przemocy w rodzinie. - szkolenie on – line,</p> <p>2) System Przeciwdziałania Przemocy w Rodzinie w świetle nowych uregulowań prawnych - szkolenie on – line,</p> <p>3) Szkolenie dot. zmian do ustawy o przeciwdziałaniu przemocy w rodzinie,</p> <p>4) Konferencja Świadek przemocy domowej w świetle znowelizowanej ustawy,</p> <p>5) Przemoc seksualna wobec dzieci,</p>
<p>Cel szczegółowy 4: Udzielanie profesjonalnej pomocy osobom i rodzinom uwikłanym w przemoc</p>		
1	Udzielanie osobą doświadczającym przemocy specjalistycznego poradnictwa, w szczególności, prawnego, psychologicznego, psychoterapeutycznego, oraz pracy socjalnej na bazie MOPS w Biskupcu	Z pomocy specjalistów pracujących w Ośrodku Wsparcia (prawnik psycholog, psychoterapeuta pracujący z osobami doświadczającymi przemocy psychoterapeuta uzależnień) skorzystało łącznie 22 osób doświadczających przemocy. Ponadto specjalista pracy z rodziną monitorował rodziny uwikłane w przemoc. Ponadto w tych rodzinach prowadzona była również praca socjalna przez pracowników socjalnych.
2	Inicjowanie działań mających na celu tworzenie grup edukacyjnych dla osób doświadczających przemocy oraz grup samopomocowych	W 2023 roku nie utworzono grupy psychoedukacyjnej dla osób doświadczających przemocy
3	Możliwość zapewnienia osobom dotkniętym przemocą w rodzinie schronienia w ramach Powiatowych Punktów Interwencji Kryzysowej lub w innych specjalistycznych ośrodkach wsparcia	W 2023 nie realizowano
4	Inicjowanie działań mających na celu pomoc osobą dotkniętym przemocą w rodzinie w uzyskaniu mieszkania z zasobów gminy	Nie realizowano
5	Objęcie wsparciem i pomocą dzieci z rodzin doświadczających przemocy w ramach funkcjonujących dziecięco - młodzieżowych	<ul style="list-style-type: none"> Funkcjonowanie dziecięco – młodzieżowych grup profilaktyczno – edukacyjnych na bazie 6 świetlic w

	grup profilaktyczno – edukacyjnych	Borkach Wielkich, Czerwoncu x2, Stryjewie, Kobałtach, Mojtyny. Wsparciem objętych jest około 84 dzieci wiejskich w wieku szkolnym, w tym dzieci z rodzin zagrożonych przemocą.
6	Wdrażanie usług asystenta rodziny umożliwiających zapobieganie i eliminację dysfunkcji rodziny	<ul style="list-style-type: none"> Realizacja Usług Asystenta Rodziny zatrudnionego w Miejskim Ośrodku Pomocy Społecznej ze środków Gminy (2 etaty w ramach umowy o pracę). <p>Asystenci wspierali rodziny w codziennych czynnościach, świadczyli pomoc rodzicom w procesie wychowania i opieki nad dziećmi. Pomagali w załatwianiu spraw urzędowych.</p> <p>Współpracowali z instytucjami wspierającymi rodzinę (szkoły, przedszkola, przychodnie zdrowia, poradnia psychologiczno – pedagogiczna, sąd, kuratorzy sądowi i społeczni, psychoterapeuci). Wsparciem objętych było 29 rodzin</p>
7	Oddziaływania Gminnego Zespołu Interdyscyplinarnego ds Przeciwdziałania Przemocy Domowej takie jak diagnozowanie problemu przemocy domowej, inicjowanie interwencji w rodzinie w przypadku podejrzenia przemocy, tworzenie grup diagnostyczno- pomocowych w celu opracowywania i realizacji planu pomocy rodzinie w sytuacji podejrzenia występowania przemocy.	<ul style="list-style-type: none"> odbyło się 162 posiedzeń grup roboczych/ diagnostyczno- pomocowych , w ramach grup wypracowano na rzecz 57 rodzin plany pomocy) Odbyły się 4 posiedzenia GZI celem których było: <ul style="list-style-type: none"> - Podsumowanie roku 2023r: - omówienie sprawozdań: z Krajowego Programu Przeciwdziałania Przemocy i Ochronie Ofiar Przemocy, zadania własne gminy w zakresie przeciwdziałania przemocy, zadania Zespołu Interdyscyplinarnego, <ul style="list-style-type: none"> - zbieranie informacji nt potrzeb szkoleniowych, - zapoznanie członków zespołu z protokołem pokontrolnym - omówienie zaleceń, - Omówienie zaplanowanych spotkań z przedstawicielami instytucji w związku z zaleceniami pokontrolnymi,

		<ul style="list-style-type: none"> - Omówienie procedury odbierania dzieci na podstawie art. 12a ustawy - powołanie Zespołu Interdyscyplinarnego, - podjęcie uchwały w sprawie wyboru przewodniczącego - podjęcie uchwały w sprawie regulaminu Zespołu, - podjęcie uchwały w sprawie przekształcenia grup roboczych w grupy diagnostyczno – pomocowe, - omówienie Kampanii Biała Wstążka, - zorganizowanie szkolenia dot. nowelizacji ustawy na dzień 23.11.2023r, - omówienie 7 procedur Niebieska Karta, - podjęcie 14 uchwał w trybie obiegowych, - podjęcie 3 uchwał sprawie powołania grup diagnostyczno - pomocowych
Cel szczegółowy nr 5: Oddziaływania korekcyjno – edukacyjne na osoby stosujące przemoc w rodzinie		
1	<p>Wdrażanie i realizacja programów korekcyjno – edukacyjnych dla osób stosujących przemoc domowej.</p> <p>Celem realizowanego programu jest powstrzymanie/ograniczenie przemocy w rodzinie. Uczestnicy uświadamiają sobie czym jest przemoc, uczą się rozpoznawać własne zachowania agresywne wobec bliskich oraz sygnały ostrzegawcze. Nabywają nowych umiejętności służących rozwiązywaniu konfliktów i sporów w rodzinie bez użycia siły i agresji oraz kształtowaniu postaw partnerskich i szacunku wobec kobiet jak również odpowiedzialności za popełniane czyny .</p>	<p>Program finansowany był przez Powiatowe Centrum Pomocy Rodzinie w Olsztynie</p> <p>W roku 2023r w okresie marzec - czerwiec w Biskupcu w programie korekcyjno - edukacyjnym dla sprawców przemocy uczestniczyły 10 osób, program ukończyło 6 osób.</p>
2	<p>Udzielanie osobom stosującym przemoc domową specjalistycznego poradnictwa głównie psychologicznego i psychoterapeutycznego na bazie MOPS</p>	<p>Udzielanie osobom stosującym przemoc domową specjalistycznego poradnictwa głównie psychologicznego i psychoterapeutycznego na bazie MOPS(prowadzenie poradnictwa w zakresie przeciwdziałania przemocy w rodzinie) . Skorzystało 14 osób.</p>
3	<p>Udzielanie osobom stosującym przemoc w domow a pomocy w zakresie podjęcia leczenia</p>	<ul style="list-style-type: none"> • GKRPA rozpatrzyła 16 wniosków w sprawie zastosowania poddania się

odwykowego	leczeniu odwykowemu
------------	---------------------

10.3. GMINNY PROGRAM PROFILATYKI I ROZWIĄZYWANIA PROBLEMÓW ALKOHOLOWYCH ORAZ PRZECIWDZIAŁANIA NARKOMANII NA TERENIE GMINY BISKUPIEC NA ROK 2022-2023 (Załącznik do Uchwały nr XLVIII/280/2022 z dnia 16 marca 2022 roku)

Program realizowany jest za pośrednictwem MOPS- Ośrodka Wsparcia Rodziny przy szerokim zaangażowaniu lokalnych instytucji oraz organizacji.

l.p	Działania	Sposób realizacji
<p>Cel szczegółowy nr 1: Zwiększenie dostępności pomocy terapeutycznej i rehabilitacyjnej dla osób uzależnionych</p>		
1	<p>Działalność punktu informacyjnego na bazie Ośrodka Wsparcia.</p>	<ul style="list-style-type: none"> • Zakres świadczeń: usługi profilaktyczno-terapeutyczne w zakresie uzależnień od alkoholu, substancji psychoaktywnych, a także innych uzależnień behawioralnych, współuzależnień, przemocy w rodzinie, zaburzeń emocjonalnych i lękowych oraz innych. <p>Zatrudnionych jest 4 specjalistów: psycholog, psychoterapeuta z zakresu pracy z osobami doświadczającymi przemocy oraz z zakresu uzależnień i współuzależnieni, prawnik.</p> <ul style="list-style-type: none"> • GKRPA rozpatrzyła 41 wnioski w sprawie zastosowania poddania się leczeniu odwykowemu przez, motywowano do podjęcia leczenia odwykowego (z czego m.in: skierowano 10 wniosków do SR w sprawie zastosowania obowiązku poddania się leczeniu odwykowemu.
2	<p>Zapewnienie wsparcia w formie konsultacji terapeutycznych prowadzonych przez psychoterapeutów uzależnień</p>	<p>W Punkcie Konsultacyjnym specjaliści udzielili 474 konsultacji dla 199 osób</p>

3	Realizacja programów korekcyjno- edukacyjnych dla sprawców przemocy domowej	Program finansowany był przez Powiatowe Centrum Pomocy Rodzinie w Olsztynie W roku 2023 w Biskupcu w programie korekcyjno - edukacyjnym dla sprawców przemocy uczestniczyło 10 osób, program ukończyło 6 osób.
Cel szczegółowy nr 2: Udzielenie rodzinom, w której wstępują problemy uzależnień pomocy psychospołecznej i prawnej, a w szczególności ochrony przed przemocą w rodzinie		
1	Rozpoznanie zjawiska przemocy domowej w rodzinach z problemem uzależnień i pomoc tym rodzinom	W 2023 roku: <ul style="list-style-type: none">• Monitorowanie środowisk przez specjalistę pracy z rodziną• Liczba założonych "Niebieskich Kart A" wszczynających procedurę - 46• Liczba rodzin objętych procedurą "Niebieskie Karty" – 74• Odbyło się 162 posiedzeń grup roboczych/diagnostyczno- pomocowych
2	Inicjowanie usług asystenta rodziny na rzecz rodzin z problemami uzależnienia przejawiających zaburzenia w sferze opiekuńczo- wychowawczej	Zainicjowano pomoc w formie pracy asystenta rodziny dla 3 rodzin
3	Usługi w zakresie porad prawnych z prawa rodzinnego i karnego	Z porad prawnych skorzystało 69 rodzin , udzielono 93 konsultacji
4	Zapewnienie wsparcia pedagoga- psychoterapeuty i psychologa w zakresie: problematyki przemocy w rodzinie, problemów wychowawczych i relacji rozwoju osobistego	Udzielono wsparcia : <ul style="list-style-type: none">• Psychoterapeutycznego z zakresu pracy z osobami doświadczającymi przemocy – dla 10 rodzin poradnictwa indywidualnego w KIS skorzystało ogółem 40 osób
5	Zapewnienie wsparcia psychoterapeutów uzależnień w zakresie problemów współuzależnieni oraz DDA: poradnictwo, rozwój osobisty, motywowanie do podjęcia psychoterapii.	Udzielono wsparcia : <ul style="list-style-type: none">• psychologicznego – dla 10 rodzin• Psychoterapeutyczne z zakresu uzależnień i współuzależnieni – dla 10 rodzin
Cel szczegółowy nr 3: Prowadzenie profilaktycznej działalności informacyjnej i edukacyjnej w zakresie rozwiązywania problemów alkoholowych w szczególności dla dzieci i młodzieży, w tym prowadzenie pozalekcyjnych zajęć sportowych, a także działań na rzecz dożywiania dzieci		

uczestniczących w pozalekcyjnych programach opiekuńczo- wychowawczych.

1	Działania profilaktyczne podejmowane wobec dzieci i młodzieży.	<ul style="list-style-type: none"> • prowadzenie dziecięco - młodzieżowych grup edukacyjnych na bazie świetlic wiejskich w miejscowościach: Kobyłty, Borki Wielkie, Mojtyny , Stryjewe, Węgój oraz świetlicy szkolnej w Czerwonce)- łącznie skorzystało 84 dzieci. <p>Głównym celem świetlic jest uzupełnianie braków, nie domagań w zakresie socjalnym, opiekuńczym i wychowawczym oraz umożliwienie prawidłowego przebiegu procesów rozwoju poprzez:</p> <ol style="list-style-type: none"> a) organizację czasu wolnego, rozwój zainteresowań, organizację zabaw i zajęć sportowych b) pomoc w kryzysach szkolnych, rodzinnych, rówieśniczych i osobistych c) zapewnienie uczestnikom możliwości odrabiania lekcji oraz pomocy w nauce d) współpracy z rodzicami w zakresie eliminowania problemów opiekuńczo-wychowawczych e) zapewnienie uczestnikom świetlicy dożywiania w formie podwieczorku <ul style="list-style-type: none"> • „Nie ulegam, nie biorę” zadanie profilaktyczno-wychowawcze realizowane przez SP w Kobyłtach – 70 uczniów i nauczycieli. • Dni rodziny – ok 300 mieszkańców <ul style="list-style-type: none"> • zakup ulotek profilaktycznych z zakresu uzależnień behawioralnych, e-uzależnień <ul style="list-style-type: none"> • Dziecięce grupy profilaktyczno – edukacyjne, wyjazd do Fabryki bombek – 45 dzieci • Zajęcia warsztatowe psychoprofilaktyczne dla uczniów klas 6-8 realizowane przez SP nr 3 - 130 uczniów • Zajęcia warsztatowe psychoprofilaktyczne dla uczniów klas 6-8 realizowane przez Szkołę Podstawową w Czerwonce – 40 uczniów. • Czwartkowe poranki w Parku Miejskim „Biskupiec na Hawajach”, „Wakacje na wesoło- gry i zabawy”- ok 100 osób
---	--	---

		<ul style="list-style-type: none"> • Wigilia, Paczki – 84 dzieci
2	Działania profilaktyczne podejmowane wobec dorosłych	Uaktualnienie informacji dotyczących uzyskania pomocy na terenie gminy w zakresie rozwiązywania problemów uzależnień i przemocy poprzez rozpowszechnianie ulotek informacyjnych w MOPS, Urzędzie Miasta, przychodniach zdrowia, Szpitalu Powiatowym ect.2
3	Inne formy oddziaływań profilaktycznych	W Ośrodku Wsparcia odbyły się "Otwarte Drzwi" w ramach Ogólnoświatowej Kampanii mężczyzn sprzeciwiających się przemocy wobec kobiet - rozdano około 200 szt. białych wstążek dla mężczyzn, którzy sprzeciwiają się przemocy wobec kobiet.
Cel szczegółowy nr.4: Współdziałanie z instytucjami , stowarzyszeniami i osobami fizycznymi w zakresie inicjowania i wdrażania działań na rzecz rozwiązywania problemów uzależnień		
1	Podejmowanie z instytucjami i organizacjami wspólnych działań na rzecz realizacji zadań związanych z profilaktyką uzależnień, skierowanych do osób i rodzin dotkniętych problemem uzależnienia i przemocy	<ul style="list-style-type: none"> • współpraca ze szkołami, Komisariatem Policji, sołectwami w celu interdyscyplinarności podejmowanych działań
2	Współpraca i wspieranie ruchów samopomocowych w szczególności AA i AL - Anon	<ul style="list-style-type: none"> • informowanie i kierowanie osób po odbytej terapii i ich rodzin o możliwości uczestnictwa w grupach.
3	Współpraca z organizacjami oraz innymi służbami celem rozpoznania i zmniejszenia rozmiarów alkoholizmu i przemocy na terenie Gminy Biskupiec tj. ze szkołami, Sądem rejonowym, Prokuratorem, Komisariatem Policji, Strażą Miejską, Ośrodkiem Pomocy Społecznej, Poradnią Psychologiczno-Pedagogiczną, Poradnią Zdrowia Psychicznego, GKRPA, Gminnym Zespołem Interdyscyplinarnym ds. Przeciwdziałania Przemocy w Rodzinie.	<ul style="list-style-type: none"> • Kierowanie wniosków do GKRPA-41 wnioski • monitorowanie środowisk, w których wszczęto procedurę NK oraz wspólne podejmowane podejmowanie działań (średnio 1 raz w miesiącu) • kierowanie osób do Poradni Psychologiczno-pedagogicznej oraz Poradni Zdrowia Psychicznego
Cel szczegółowy nr 5: Praca Gminnej Komisji Rozwiązywania Problemów Alkoholowych w zakresie działań zmierzających do objęcia leczeniem odwykowym osób uzależnionych i pomocy		

ich rodzinom		
1	Przyjmowanie wniosków w sprawie leczenia odwykowego osób nadużywających alkoholu	W 2023 roku przyjęto 41 wnioski
2	Sporządzenie wywiadu środowiskowego z członkami najbliższej rodziny na temat osoby nadużywającej alkoholu	Sporządzono 16 wywiadów środowiskowych
3	zasięganie opinii i informacji o osobie zgłoszonej od policji, sąsiadów, kuratorów i pracowników socjalnych informacji w sprawie nadużywania alkoholu i związanych z tym zagrożeń społecznych przez osobę zgłoszoną do GKRPA	Zasięgnięto 82 opinii od instytucji
4	przewodzenie wstępnych rozmów i motywowanie do podjęcia psychoterapii w placówkach leczenia uzależnienia	Przy rozpatrywaniu wniosków motywuje się do podjęcia psychoterapii w placówkach leczenia uzależnienia
5	Kierowanie do SR wniosków w sprawie zobowiązania osoby zgłoszonej do GKRPA do poddania się leczeniu odwykowemu	W 2023 skierowano 10 wniosków
6	Informowanie osoby uzależnionej i współuzależnionej oraz osoby doświadczającej i stosującej przemoc o możliwościach korzystania z pomocy psychoterapeutycznej, prawnej, psychologicznej na bazie Ośrodka Wsparcia	Wszystkie osoby wymagające wsparcia są informowane o możliwościach skorzystania z pomocy psychoterapeutycznej, prawnej, psychologicznej na bazie Ośrodka Wsparcia
7	Wdrażanie procedury Niebieskiej Karty oraz udział w posiedzeniach grup roboczych powołanych przez GZIPPR	<ul style="list-style-type: none"> • Wszczęto 46 procedury NK. Ogólnie liczba rodzin objętych procedurą wynosi 74. • Odbyło się 162 posiedzeń grup roboczych/ diagnostyczno-pomocowych
8	Wydrukowanie ulotek informacyjnych i rozpowszechnianie ich za pośrednictwem lokalnych mediów (BIP) oraz informacji na tablicach ogłoszeń w miejscach publicznych i instytucjach	Uaktualnienie informacji dotyczących uzyskania pomocy na terenie gminy w zakresie rozwiązywania problemów uzależnień i przemocy poprzez rozpowszechnianie ulotek informacyjnych w MOPS, Urzędzie Miasta, przychodniach zdrowia, Szpitalu Powiatowym ect.
9	Oddziaływania profilaktyczne kierowane do społeczności lokalnej, ponadto udział i pomoc	<ul style="list-style-type: none"> • „Nie ulegam, nie biorę” zadanie profilaktyczno-wychowawcze realizowane przez SP w Kobyłtach

	w organizowaniu imprez profilaktycznych i kampanii edukacyjnych	<p>– 70 uczniów i nauczycieli.</p> <ul style="list-style-type: none"> • Dni rodziny – ok 300 mieszkańców • zakup ulotek profilaktycznych z zakresu uzależnień behawioralnych, e-uzależnień • Dziecięce grupy profilaktyczno – edukacyjne, wyjazd do Fabryki bombek – 45 dzieci • Zajęcia warsztatowe psychoprofilaktyczne dla uczniów klas 6-8 realizowane przez SP nr 3 - 130 uczniów • Zajęcia warsztatowe psychoprofilaktyczne dla uczniów klas 6-8 realizowane przez Szkołę Podstawową w Czerwoncu – 40 uczniów. • Czwartkowe poranki w Parku Miejskim „Biskupiec na Hawajach”, „Wakacje na wesoło- gry i zabawy”- ok 100 osób • Wigilia, Paczki – 84 dzieci
10	Prowadzenie kontroli Punktów Sprzedaży alkoholu w zakresie realizacji zasad i warunków korzystania z zezwolenia oraz przestrzegania przepisów Ustawy.	<p>Przedmiotem kontroli było przestrzeganie zapisów ustawy o wychowaniu w trzeźwości i przeciwdziałaniu alkoholizmowi w ramach udzielonych zezwoleń na sprzedaż napojów alkoholowych oraz sprawdzenie zgodności z posiadaną przez przedsiębiorcę dokumentacją oświadczeń o wartości sprzedaży napojów alkoholowych.</p> <p>Ponadto prowadzone były rozmowy ze sprzedawcami na okoliczność odpowiedzialności prawnej w związku ze sprzedażą alkoholu osobom nieletnim i nietrzeźwym,</p> <p>Kontrolowane sklepy otrzymywały materiały profilaktyczno-edukacyjne „Na straży prawa” dotyczące szkodliwości alkoholu, uzależnień oraz przeciwdziałania przemocy w rodzinie. W roku 2023 skontrolowano 14 placówek</p>
11	Opiniowanie Postanowień na wydanie zezwoleń na sprzedaż napojów alkoholowych	W roku 2023 Komisja zaopiniowała 8 postanowienia w sprawie sprzedaży alkoholu

Cel szczegółowy nr 6: Ograniczenie dostępności alkoholu i zmniejszanie naruszeń prawa na rynku alkoholowym		
1	Budowanie skutecznych form kontroli prawnej i społecznej dotyczących łamania przepisów prawa w związku z zasadami określonymi Uchwałami Rady Miejskiej w Biskupcu	W 2023 skontrolowano 38 placówek z czego: <ul style="list-style-type: none"> • 14 pouczono o przestrzeganiu zapisów ustawy o wychowaniu w trzeźwości • 10 nie stwierdzono nieprawidłowości • 4 pouczono o uzupełnianiu tabliczek dot. sprzedaży alkoholu
2	Zwrócenie szczególnej uwagi na zamieszczanie w miejscach sprzedaży napojów alkoholowych pisemnej informacji o szkodliwości spożywania alkoholu oraz zakazie podawania i sprzedaży napojów alkoholowych osobom nieletnim lub nietrzeźwym	<ul style="list-style-type: none"> • prowadzone były rozmowy ze sprzedawcami na okoliczność odpowiedzialności prawnej w związku ze sprzedażą alkoholu osobom nieletnim i nietrzeźwym,
3	Systematyczne wizytacje Punktów Sprzedaży napojów alkoholowych przez członków GKRPA, policjantów i strażników miejskich	Realizowane

10.4 „GMINA STRATEGIA ROZWIĄZYWANIA PROBLEMÓW SPOŁECZNYCH GMINY BISKUPIEC NA LATA 2021-2026 (Uchwała Rady Miejskiej Nr XXXII/192/2021 z dnia 30 marca 2021 roku)

Koordynatorem realizacji strategii jest Miejski Ośrodek Pomocy Społecznej. Działania Strategii są realizowane między innymi w ramach działań opisanych w przedmiotowym sprawozdaniu tj:

1. Zadań statutowych, realizowanych przez merytoryczne sekcje Miejskiego Ośrodka Pomocy Społecznej.
2. Rocznych i wieloletnich programów realizowanych przez MOPS:
 - Gminnego Programu Profilaktyki i Rozwiązywania Problemów Alkoholowych oraz Przeciwdziałania Narkomani na terenie Gminy Biskupiec na lata 2022-2023
 - Programu Przeciwdziałania Przemocy w Rodzinie i Ochrony Ofiar Przemocy w Rodzinie Gminy Biskupiec na lata 2021 – 2025,
 - Programu Wspierania Rodziny w Gminie Biskupiec na lata 2021-2023 ,
 - Programu Operacyjnego „ Pomoc Żywnościowa 2014-2020
 - Rządowego programu „Posiłek w szkole i w domu” 2019-2023

WDRAŻANIE STRATEGII – 2023 R

Celem głównym Strategii Rozwiązywania Problemów Społecznych Gminy Biskupiec na lata 2021-2026 jest: Zapewnienie mieszkańcom Gminy Biskupiec dogodnych warunków w celu poprawy funkcjonowania w środowisku społecznym, rodzinnym i zawodowym z uwzględnieniem ich potrzeb oraz przy ich aktywnym udziale.

Realizacja celu głównego opiera się na wytyczonych 6 celach strategicznych, którym przypisano cele operacyjne oraz działania.

Cel strategiczny 1: Wzmocnienie rodzin w wypełnianiu ich podstawowych funkcji w szczególności opiekuńczo – wychowawczych		
I.p	Cel operacyjny	Działania
1	Wzrost kompetencji rodziców i opiekunów w zakresie opieki i wychowania dzieci	1)MOPS w Biskupcu: <ul style="list-style-type: none"> • W 2023 roku na stanowisku asystenta rodziny pracowało 2 asystentów. Wsparciem asystenta rodziny objęto 29 rodziny • Asystenci wspierali rodziny w sprawach wychowawczych, opieki nad dziećmi, prowadzeniu gospodarstwa domowego Prowadzili w miejscu zamieszkania rodzin oraz w siedzibie KIS min. formy warsztatowe. • Warsztaty dla rodzin w ramach wsparcia asystentów rodziny dotyczące min.: <ul style="list-style-type: none"> - wzmocnienia samooceny - prawidłowej komunikacji rodzic – dziecko - prawidłowej komunikacji z partnerem - spędzania czasu wolnego z dziećmi - nauki odczytywania potrzeb dzieci - zachęcania dzieci do samodzielności - w zakresie higieny osobistej - dbania o zdrowie w czasie ciąży - planowania porządków • Warsztat praktycznych umiejętności. <ul style="list-style-type: none"> - Warsztaty dla osób chętnych. Rozwijanie umiejętności społecznych, wspólne spędzanie czasu wolnego w kreatywny sposób. Wykonywanie ozdób okolicznościowych, dzielenie się pomysłami. Wzajemne wsparcie. • Warsztaty integracyjne, wspierające osoby z niepełnosprawnością i ich rodziny. Spotkania w sali MOPS/DDzP oraz
2	Tworzenie warunków do wszechstronnego rozwoju młodego pokolenia	
3	Poprawa warunków społeczno-instytucjonalnych wzmacniających prawidłowe funkcjonowanie rodziny	

		<p>organizacja na zewnątrz min. wspólne z ZHP ognisko nad jeziorem, wyjazd do sołectw w Borkach Wielkich na warsztat pieczenia chleba.</p> <ul style="list-style-type: none"> • Organizacja zabaw wakacyjnych z cyklu „Poranki w parku” Integracja, zabawy skierowane do rodzin . Promowanie aktywnego spędzania czasu z dziećmi poprzez wspólną zabawę. <ol style="list-style-type: none"> 1. Spotkanie pod nazwą „Biskupiec na Hawajach” 2. Spotkanie pod nazwą „Wakacje na wesoło- gry i zabawy” • Warsztaty dla rodziców – program warsztatów przygotowany w oparciu o Program „Szkoła dla rodziców i wychowawców” Ponadto MOPS zapewnia dla mieszkańców Gminy: <ul style="list-style-type: none"> • pomoc psychologiczną, terapeutyczną oraz prawną na bazie punktu konsultacyjnego w Ośrodku Wsparcia • Prowadzi działalność informacyjno-edukacyjnej o szkodliwości używania alkoholu, narkotyków • Podejmuje działania promujące zdrowy styl życia • Zapewnia dożywiania dla uczniów w szkole (302 osób) • Pomoc w formie stypendium szkolnego (160 dzieci) • Realizacja Gminnych Programów: Wspierania Rodziny, Przeciwdziałania Przemocy i Ochrony Ofiar w Rodzinie, Profilaktyki i Rozwiązywania Problemów Alkoholowych i przeciwdziałania narkomanii na terenie Gminy Biskupiec • Prowadzenie dziecięco-młodzieżowych grup profilaktycznych prowadzonych w świetlicach wiejskich (6 świetlic) • 2) Poradnia Psychologiczno-Pedagogiczna: <ul style="list-style-type: none"> • wsparcie psychologiczne, pedagogiczne i lokopedyczne • 3) Szkoły: <ul style="list-style-type: none"> • zajęcia pozalekcyjne , • zajęcia edukacyjne promujące zdrowy styl życia, • zajęcia edukacyjne z zakresu profilaktyki • 4) CKTiS: <ul style="list-style-type: none"> • Organizacja pikniku rodzinnego, • zajęcia świetlicowe w świetlicach wiejskich
--	--	--

		<ul style="list-style-type: none"> • rajdy rowerowe i piesze • cykliczne zajęcia w czasie ferii zimowych oraz wakacji • akademie malucha • spektakle teatralne • grupy taneczne i teatralne • seanse kinowe • zajęcia artystyczne, ceramiczne • zajęcia sportowe organizowane na Orlikach przez animatorów
Cel strategiczny 2: Wspieranie aktywności zawodowej i społecznej osób bezrobotnych		
1	Zwiększenie aktywności, mobilności oraz zdolności osób bezrobotnych do podejmowania zatrudnienia	<p>1) MOPS</p> <ul style="list-style-type: none"> • współpraca z PUP w kwestiach posiadanych ofert pracy, szkoleń, staży • współpraca z PUP oraz Urzędem Miasta w kwestii kierowania osób do prac społecznie – użytecznych (9 osób) • realizacja Programu Reintegracji Zawodowej • Uczestnictwo w Projekcie pozakonkursowym Regionalnego Ośrodka Polityki Społecznej „Ekonomia Społeczna na Warmii i Mazurach”. • udział w spotkaniach Regionalnej Platformy Współpracy na Rzecz Rozwoju Ekonomii Społecznej, udział w spotkaniach Forum Klubów Integracji Społecznej Warmia Mazury. Celem spotkań było wzmocnienie sieci kooperacji podmiotów reintegracyjnych (CIS, KIS, WTZ, ZAZ). • udzielanie poradnictwa oraz pomocy w podejmowaniu zatrudnienia • współpraca z ZDZ w Biskupcu w sprawie realizacji szkoleń <p>2) Samorząd Gminy:</p> <ul style="list-style-type: none"> • cykliczne spotkania z lokalnymi przedsiębiorcami • uruchomienie transportu publicznego • organizacja robót publicznych i prac interwencyjnych <p>3) PUP Filia w Biskupcu:</p> <ul style="list-style-type: none"> • informowanie o aktualnych ofertach pracy, możliwości odbycia stażu, rejestracji osób bezrobotnych
2	Wspieranie tworzenia nowych miejsc pracy w tym również w sektorze ekonomii społecznej	
3	Ułatwianie dostępu do rynku pracy osobom z grup zagrożonych wykluczeniem społecznym	
4	Doskonalenie współpracy lokalnych podmiotów na rzecz wzrostu zatrudnienia	

		<ul style="list-style-type: none"> • finansowanie szkoleń zawodowych • współpraca z lokalnymi przedsiębiorcami i instytucjami
Cel strategiczny 3 : Wyrównywanie szans oraz przeciwdziałanie wykluczeniu społecznemu osób z niepełnosprawnością		
1	Integracja osób niepełnosprawnych i ich rodzin ze środowiskiem lokalnym	1) Polskie Stowarzyszenia na rzecz Osób z Niepełnosprawnością Intelektualną: <ul style="list-style-type: none"> • zapewnienie kompleksowego wsparcia na rzecz rozwoju dzieci w ramach Ośrodka Rehabilitacyjno-Edukacyjnego, • realizacja programów na rzecz wczesnego wykrywania wad rozwojowych • realizacja szkoleń warsztatów wspierające rodziców dzieci niepełnosprawnych • podejmowanie różnorodnych form aktywizacji zawodowej (WTZ, ZAZ), • Zapewnienie osobom niepełnosprawnym dostępu do kultury sportu i rekreacji w ramach obchodów Dnia Godności Osoby Niepełnosprawnej, Dni Rodziny (pikniki, spotkania, zajęcia teatralne), • realizacja programu „ Opieka wytchnieniowa” oraz „ Asystent osoby niepełnosprawnej” • Trening mieszkaniowy (uczenie, na miarę możliwości samodzielnego, niezależnego życia) – treningi prowadzone są w obiekcie Rehabilitacyjno-Mieszkalnym przy ul. Al. Róż 3 • Prowadzenie mieszkania chronionego • Prowadzenie środowiskowego Domu Samopomocy. 2) MOPS: <ul style="list-style-type: none"> • Zapewnienie usług opiekuńczych dla osób potrzebujących wsparcia osób drugich (115 osób) • Realizacja świadczeń : zasiłki pielęgnacyjne, świadczenia pielęgnacyjne, zasiłek dla opiekuna, • Grupa wsparcia – Kręgi wsparcia Warsztaty integracyjne, wspierające osoby z niepełnosprawnością i ich rodziny • Promowanie pozytywnych postaw, organizacja inicjatyw wspierających osoby samotne i niepełnosprawne.
2	Rozwój usług rehabilitacyjnych oraz kompensacyjnych w zakresie niepełnosprawności	
3	Eliminowanie barier utrudniających funkcjonowanie osób niepełnosprawnych	

Cel strategiczny 4: Poprawa standardu życia osób starszych		
1	Rozwój form opieki i wsparcia w miejscu zamieszkania	MOPS: <ul style="list-style-type: none"> • Realizacja usług opiekuńczych w miejscu zamieszkania (115 osoby) • Realizacja telopieki domowej (9 osób) • organizowanie różnorodnych form aktywności seniorów na bazie Domu Dziennego Pobytu – Dzienny Dom Senior Wigor <ul style="list-style-type: none"> ➤ W 2023 roku Dom Dziennego Pobytu skupiał 41 zadeklarowanych członków. ➤ Organizowano Śniadanie Wielkanocne, Spotkanie Opłatkowe czy Dzień Seniora; ➤ Organizowano Walentynki, Dzień Kobiet i Mężczyzn, Tłusty Czwartek, „Ostatki”, „Zakończenie lata”, Andrzejkki, Mikołajki czy Sylwester. ➤ Angażowano się w różnego rodzaju wydarzenia o charakterze kulturalnym i sportowym. Wysyłano przygotowane kartki i życzenia do zaprzyjaźnionych placówek i instytucji, włączano się w inicjatywy mające na celu pomoc charytatywną. ➤ uczestniczono w majowych obchodach Dnia Godności Osoby z Niepełnosprawnością Intelektualną organizowanego przez PSONI koło w Biskupcu. Kontynuowano również współpracę z uczestnikami Grupy wsparcia "Kręgi wsparcia" podejmując wspólne działania integracyjne; ➤ W ramach wieloletniej współpracy z Biskupieckimi Morsami po raz kolejny zorganizowano wspólne stoisko z kiermaszem ciast podczas 31 finału Wielkiej
2	Zwiększenie aktywności osób starszych w różnych sferach życia oraz ich integracji ze środowiskiem lokalnym	
3	Wzrost zaangażowania lokalnych organizacji pozarządowych na rzecz osób starszych	

		<p>Orkiestry Świątecznej Pomocy;</p> <ul style="list-style-type: none"> ➤ W minionym roku odbyły się spotkania informacyjno-edukacyjne, profilaktyczne i prewencyjne, podczas których seniorzy i pracownicy Domu Dziennego Pobytu uczestniczyli w prelekcjach i pogadankach z funkcjonariuszami i pracownikami Komisariatu Policji w Biskupcu, a także Wydziału Prewencji Komendy Wojewódzkiej Policji w Olsztynie, w ramach realizacji akcji „Bezpieczny Senior”. ➤ rozpoczęto spotkania w Banku Żywności w Olsztynie w związku z realizacją projektu "Aktywne organizacje – silna społeczność międzypokoleniowa" ➤ uczestniczono po raz drugi w IX Senioriadzie Sportowej „Aktywne jest życie seniora” 2023 w Bartoszycach; ➤ Realizowano następujące zajęcia: Zajęcia aktywności ruchowej ,zajęcia wokalne, animacyjne, taneczne, warsztaty z technologii informacyjnej, Gry logiczne i zręcznościowe, Warsztaty zdrowia i urody, Zajęcia z komunikacji interpersonalnej, warsztaty zdrowia i urody, zajęcia edukacyjno-rekreacyjne ➤ Realizacja projektu „Poprawa sprawności seniorów w gminie Biskupiec” finansowanym przez Fundację BGK. ➤ Zorganizowano XXI Piknik Seniora „Powitanie Lata” pod Honorowym Patronatem Burmistrza Biskupca
Cel strategiczny 5: Przeciwdziałanie problemom uzależnień, przemocy w rodzinie i innych dysfunkcji		
1	Zwiększenie świadomości szkód wynikających z używania substancji	MOPS przy współpracy z innymi instytucjami:

	uzależniających oraz przemocy w rodzinie	<ul style="list-style-type: none"> • propagowanie w środowisku lokalnych wiedzy o możliwościach korzystania z pomocy poprzez przygotowanie i rozpropagowanie ulotek tematycznych, • realizacja Gminnego Programu Profilaktyki i Rozwiązywania Problemów Alkoholowych oraz Przeciwdziałania Narkomanii na terenie Gminy Biskupiec na lata 2022-2023, • Przeprowadzenie Lokalnych Kampanii związanych z przemocą – „Biała Wstążka”; „Otwarte Drzwi”, • Zapewnienie pomocy terapeutycznej i psychologicznej dla osób z problemem alkoholowym w ramach Punktu Konsultacyjnego Ośrodka Wsparcia Rodziny, funkcjonującego w strukturach MOPS, • organizowanie wsparcia dla dzieci i młodzieży w ramach działalności dziecięco-młodzieżowych grup edukacyjno-profilaktycznych funkcjonujących na bazie świetlic wiejskich, • upowszechnianie programów w obszarze wychowania dzieci – prowadzenie grupy samopomocowej rodziców, realizacja usług asystenta rodziny, • zapewnienie rodzinom pomocy psychologicznej, terapeutycznej, prawnej i pedagogicznej w ramach Punktu Konsultacyjnego Ośrodka Wsparcia Rodziny, • realizacja programów korekcyjno-edukacyjnych dla sprawców przemocy w rodzinie w porozumieniu z PCPR Olsztyn, • Opracowanie planu pomocy dla rodzin dotkniętych przemocą • Monitorowanie środowisk objętych procedurą Niebieskiej Karty - wizyty w środowisku, • Wnioskowanie do Sądu Wydział Rodzinny i Nieletnich (wgląd, ograniczenie władzy, pozbawienie władzy) • Złożenie 6 wniosków do prokuratury za pośrednictwem Referatu kryminalnego KP w Biskupcu w (zawiadomienie o podejrzenie popełnienia przestępstwa z art. 207kk) • Działalność GKRPA - Odbyło się 47
2	Poprawa stanu psychicznego i funkcjonowania społecznego osób z problemem uzależnień	
3	Ograniczenie zaburzeń życia rodzinnego wynikających z uzależnień i przemocy w rodzinie	
4	Zwiększenie kompetencji, spójności i efektywności służb działających w zakresie przeciwdziałania uzależnieniom i przemocy w rodzinie	

		<p>posiedzeń GKRPA</p> <ul style="list-style-type: none"> • Kontrole placówek handlowych i gastronomicznych, w których odbywa się sprzedaż alkoholu - skontrolowano 14 placówek <p>3. Opiniowanie postanowień w sprawie sprzedaży alkoholu w placówkach handlowych i gastronomicznych W roku 2023 Komisja zaopiniowała 8 postanowienia w sprawie sprzedaży alkoholu w tym 10 placówek handlowych i 4 gastronomicznych.</p> <p>4. Inne działania Komisji: opiniowanie ofert na zadania profilaktyczne, współpraca ze szkołami, sołectwami, Komisariatem Policji, Miejskim Ośrodkiem Pomocy Społecznej, Gminnym Zespołem Interdyscyplinarnym i grupami roboczymi oraz innymi Podmiotami, Udział członków Komisji w pracach Gminnego Zespołu Interdyscyplinarnego ds. Przeciwdziałania Przemocy Domowej.</p> <ul style="list-style-type: none"> • W roku 2023 Komisja przy współpracy z instytucjami i organizacjami społecznymi przyjęła do realizacji 9 zadań promujących zdrowy styl życia, które były zrealizowane w szczególności szkołach i świetlicach. Skorzystało – ok 800 osób (dzieci, młodzież, nauczyciele, rodzice, społeczność lokalna).
Cel strategiczny 6: Poprawa warunków na rzecz rozwoju kapitału społecznego		
1	Tworzenie warunków do rozwoju aktywności społecznej mieszkańców	<p>MOPS przy współpracy z instytucjami i organizacjami społecznymi:</p> <ul style="list-style-type: none"> • realizacja programu współpracy z organizacjami pozarządowymi, • zlecenie przez samorząd Gminy na rzecz Stowarzyszenia Pomocy Dziecku i Rodzinie Barka w Biskupcu realizacji usług opiekuńczych w ramach konkursu ofert,
2	Wzmacnianie współpracy organizacji pozarządowych z jednostkami samorządu terytorialnego w zaspokajaniu potrzeb mieszkańców	
3	Rozwój i wzmacnianie zorganizowanych form aktywności obywatelskiej	