

UCHWAŁA NR.....
RADY MIEJSKIEJ W BISKUPCU
z dnia2024 r.

URZĄD MIEJSKI W BISKUPCU BIURO OBSŁUGI RADY	
Wpłynęło dnia	14 -11- 2024
Ilość zał.....L.dz.	80
Czytelny podpis.....	01 dls

w sprawie przystąpienia do sporządzenia miejscowego planu zagospodarowania przestrzennego terenów rekreacyjnych w obrębie Nowe Marcinkowo, gmina Biskupiec

Na podstawie art. 18 ust. 2 pkt 15 ustawy z dnia 8 marca 1990 r. o samorządzie gminnym (Dz. U. z 2024 r. poz. 1465 z późn. zm.) oraz art. 14 ust. 1 i 2 ustawy z dnia 27 marca 2003 r. o planowaniu i zagospodarowaniu przestrzennym (Dz. U. z 2024 r. poz. 1130) Rada Miejska w Biskupcu uchwala, co następuje:

§1

Przystępuje się do sporządzenia miejscowego planu zagospodarowania przestrzennego terenów rekreacyjnych w obrębie Nowe Marcinkowo, gmina Biskupiec, zwanego dalej planem miejscowym.

§2

Granice obszaru objętego projektem planu miejscowego określa Załącznik nr 1, stanowiący integralną część niniejszej uchwały.

§3

Wykonanie uchwały powierza się Burmistrzowi Biskupca.

§4

Uchwała wchodzi w życie z dniem jej podjęcia.

Przewodniczący
Rady Miejskiej w Biskupcu

UZASADNIENIE
DO UCHWAŁY NR
RADY MIEJSKIEJ W BISKUPCU
z dnia 2024 r.

w sprawie przystąpienia do sporządzenia miejscowego planu zagospodarowania przestrzennego terenów rekreacyjnych w obrębie Nowe Marcinkowo, gmina Biskupiec

Rada Miejska w Biskupcu podejmuje uchwałę w sprawie przystąpienia do sporządzenia miejscowego planu zagospodarowania przestrzennego terenów rekreacyjnych w obrębie Nowe Marcinkowo, gmina Biskupiec. Opracowaniem obejmuje się obszar zlokalizowany w północnej części miejscowości Nowe Marcinkowo, którego powierzchnia wynosi ok. 14 ha. Obszar położony jest w całości w Obszarze Chronionego Krajobrazu Pojezierza Olsztyńskiego.

W granicach opracowania obowiązuje plan miejscowy przyjęty Uchwałą Nr XXXVIII/283/06 Rady Miejskiej w Biskupcu z dnia 30 marca 2006 r. Zgodnie z obowiązującym planem miejscowym obszar opracowania przeznaczony jest pod teren zieleni naturalnej, teren zieleni urządzonej i wód stojących oraz tereny rolnicze. Przystąpienie do sporządzenia planu miejscowego ma na celu rozwój zabudowy letniskowej lub rekreacji indywidualnej. Obszar w Studium przeznaczony jest pod teren rozwoju zabudowy letniskowej, rekreacji indywidualnej. Planowane przeznaczenie będzie zgodne z obowiązującym Studium uwarunkowań i kierunków zagospodarowania przestrzennego.

BURMISTRZ

mgr Kamil Kozłowski

BURMISTRZ BISKUPCA



ANALIZA DOTYCZĄCA ZASADNOŚCI PRZYSTĄPIENIA DO SPORZĄDZENIA MIEJSCOWEGO PLANU ZAGOSPODAROWANIA PRZESTRZENNEGO

Dotyczy: przystąpienia do sporządzenia miejscowego planu zagospodarowania przestrzennego terenów rekreacyjnych terenów rekreacyjnych w obrębie Nowe Marcinkowo, gmina Biskupiec

Sporządził:

Kamil Kozłowski, Burmistrz Biskupca
Urząd Miejski w Biskupcu, Aleja Niepodległości 2, 11-300 Biskupiec

Wykonawca:

PLANAR Pracownia Projektowania Przestrzeni
Pl. Konsulatu Polskiego 1 lokal 121, 10-532 Olsztyn
Marlena Król-Hrynkiewicz
Marta Felczak
Paulina Lubińska-Bożomańska
Jacek Rostek
Monika Słyszewska
Aleksandra Brodowska
Weronika Dąbrowska

BISKUPIEC, LISTOPAD 2024

1 Podstawa prawna

Art. 14 ust. 5 ustawy z dnia 27 marca 2003 r. o planowaniu i zagospodarowaniu przestrzennym tj.: „Przed podjęciem uchwały, o której mowa w ust. 1¹, wójt, burmistrz albo prezydent miasta wykonuje analizy dotyczące zasadności przystąpienia do sporządzenia planu miejscowego oraz ustala niezbędny zakres prac planistycznych”.

2 Analiza dotycząca zasadności przystąpienia do sporządzenia planu

Obszar proponowany do objęcia projektem planu miejscowego stanowią działki nr 1/45, 1/46, 1/47, 1/48, 1/49, 1/50, 1/ 51, 1/52 1/53, 1/ 54, 1/55, 1/56, 1/60, 1/61, obręb Nowe Marcinkowo. Obszar położony jest pomiędzy jeziorem Dadaj oraz drogą krajową nr 16. Jego powierzchnia wynosi ok. 14 ha. Obszar jest niezainwestowany użytkowany rolniczo.

Na analizowanym obszarze obowiązuje miejscowy plan zagospodarowania przestrzennego przyjęty Uchwałą Nr XXXVIII/283/06 Rady Miejskiej w Biskupcu z dnia 30 marca 2006 r. (Dz. Urz. Województwa Warmińsko-Mazurskiego z dnia 30 maja 2006 r. Nr 70, poz. 1264), który przeznaczają przedmiotowy obszar pod teren zieleni naturalnej (ZN), teren zieleni urządzonej i wód stojących (P/W) oraz tereny rolnicze (RP).

Celem opracowania planu miejscowego będzie umożliwienie realizacji zabudowy letniskowej lub rekreacji indywidualnej na przedmiotowym obszarze.

TERENY OBJĘTE FORMAMI OCHRONY PRZYRODY

Obszar położony jest w całości w Obszarze Chronionego Krajobrazu Pojezierza Olsztyńskiego.

WODY PODZIEMNE

Obszar zlokalizowany jest poza granicami Głównego Zbiornika Wód Podziemnych.

TERENY OBJĘTE FORMAMI OCHRONY ZABYTKÓW

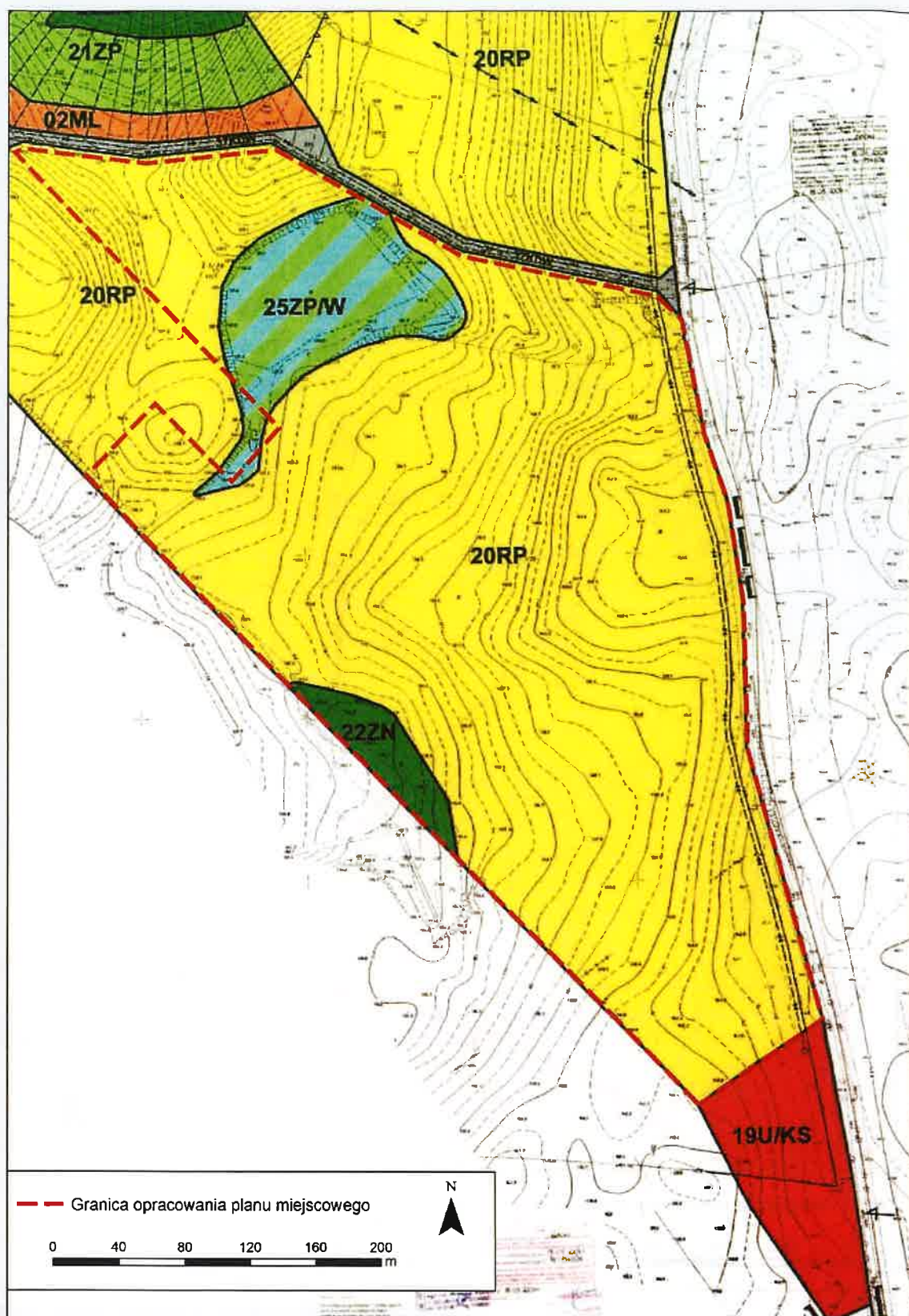
Na obszarze nie występują tereny objęte formami ochrony zabytków.

GRUNTY ROLNE I LEŚNE CHRONIONE USTAWĄ

W granicach obszaru proponowanego do objęcia planem miejscowym występują grunty rolne klas I-III, które są chronione na podstawie ustawy z dnia 3 lutego 1995 r. o ochronie gruntów rolnych i leśnych. Na obszarze nie występują grunty leśne chronione na podstawie ww. uchwały.

¹ W celu ustalenia terenów, w tym dla inwestycji celu publicznego oraz określenia sposobów ich zagospodarowania i zabudowy rada gminy podejmuje uchwałę o przystąpieniu do sporządzenia miejscowego planu zagospodarowania przestrzennego, zwanego dalej „planem miejscowym”, z zastrzeżeniem ust. 6.

Rys. 1. Lokalizacja obszaru proponowanego do objęcia planem miejscowym na podkładzie obowiązującego planu miejscowego



Źródło: Opracowanie własne

Rys. 2. Lokalizacja obszaru proponowanego do objęcia planem miejscowym na podkładzie OpenStreetMap



Źródło: Opracowanie własne

Rys. 3. Lokalizacja obszaru proponowanego do objęcia planem miejscowym na podkładzie ortofotomapy



Źródło: Opracowanie własne

3 Materiały geodezyjne do opracowania planu

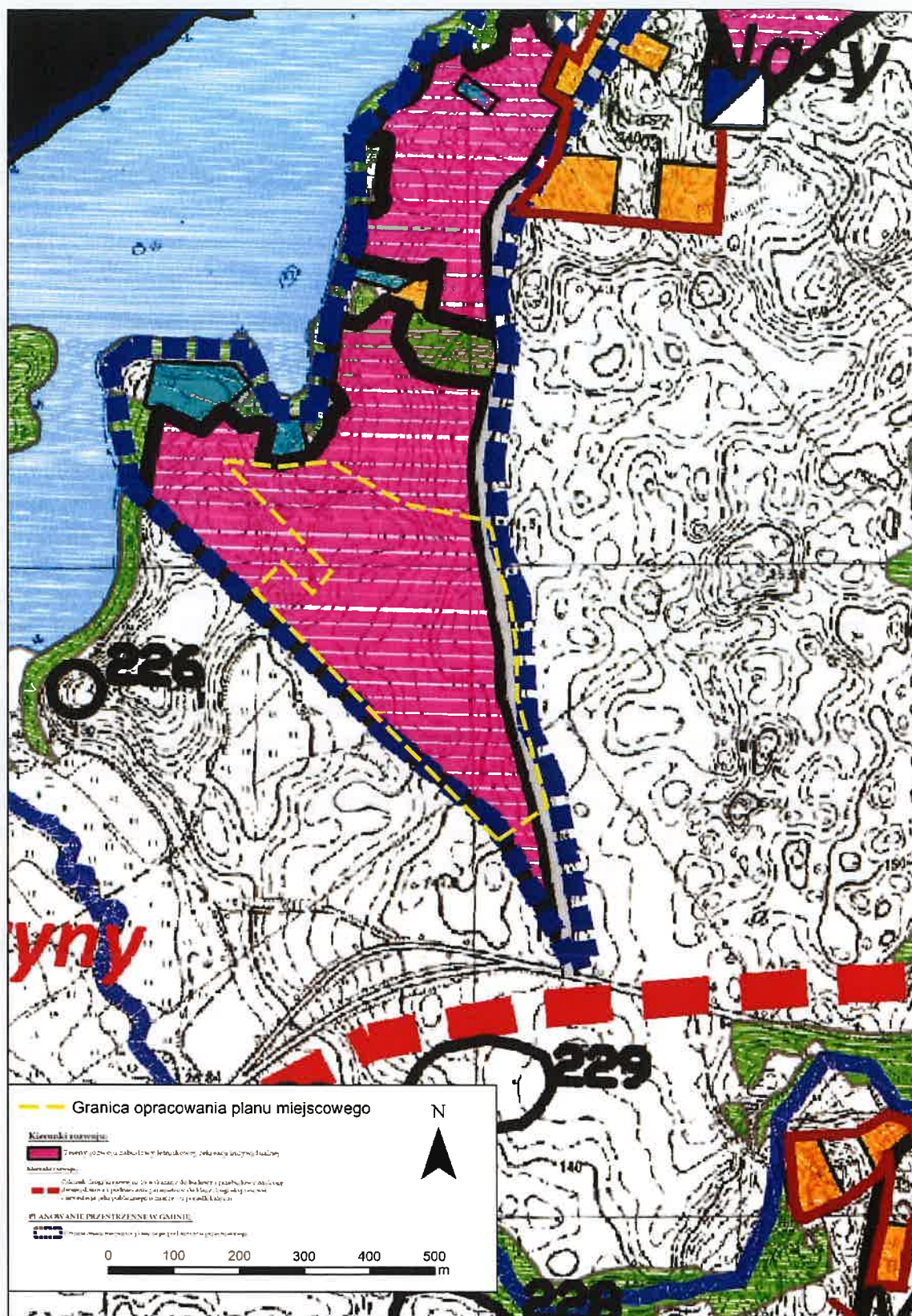
Plan miejscowy sporządzony zostanie z wykorzystaniem map gromadzonych w państwowym zasobie geodezyjnym i kartograficznym (na podkładzie w skali 1:1000).

4 Analiza dotycząca stopnia zgodności przewidywanych rozwiązań z ustaleniami Studium uwarunkowań i kierunków zagospodarowania przestrzennego

Zgodnie z ustawą z dnia 7 lipca 2023 r. o zmianie ustawy o planowaniu i zagospodarowaniu przestrzennym oraz niektórych innych ustaw (Dz. U. z 2023 r. poz. 1688) – przepisy art. 15 ust. 1 stosuje się w brzmieniu dotychczasowym do dnia wejścia w życie planu ogólnego gminy w danej gminie. W gminie nie sporządzono dotąd planu ogólnego.

Zgodnie ze zmianą Studium uwarunkowań i kierunków zagospodarowania przestrzennego gminy miasta i gminy Biskupiec, zatwierdzonego Uchwałą Nr LXXI/409/2023 Rady Miejskiej w Biskupcu z dnia 12 października 2023 r. analizowany obszar przeznaczony jest pod teren rozwoju zabudowy letniskowej, rekreacji indywidualnej. Planowane przeznaczenie będzie zgodne z obowiązującym Studium uwarunkowań i kierunków zagospodarowania przestrzennego.

Rys. 3. Lokalizacja obszaru proponowanego do objęcia planem miejscowym na podkładzie obowiązującego Studium



Źródło: Opracowanie własne

5 Zakres prac planistycznych

Prace planistyczne związane z uchwaleniem miejscowego planu będą zgodne z procedurą wskazaną w art. 17 ustawy z dnia 27 marca 2003 r. o planowaniu i zagospodarowaniu przestrzennym.

Obszar proponowany do objęcia projektem planu miejscowego zostanie przeanalizowany pod kątem przeprowadzenia strategicznej oceny oddziaływania na środowisko planu zagospodarowania przestrzennego zgodnie z ustawą o udostępnianiu informacji o środowisku i jego ochronie, udziale społeczeństwa w ochronie środowiska oraz o ocenach oddziaływania na środowisko z dnia 3 października 2008 r.

5 Podsumowanie

Obszar proponowany do objęcia projektem planu miejscowego stanowią działki nr 1/45, 1/46, 1/47, 1/48, 1/49, 1/50, 1/ 51, 1/52 1/53, 1/ 54, 1/55, 1/56, 1/60, 1/61 , obręb Nowe Marcinkowo. Obszar położony jest pomiędzy jeziorem Dadaj oraz drogą krajową nr 16. Jego powierzchnia wynosi ok. 14 ha. Obszar jest niezainwestowany użytkowany rolniczo.

Obowiązujący plan miejscowy (Uchwała Nr XXXVIII/283/06 Rady Miejskiej w Biskupcu z dnia 30 marca 2006 r.) przeznaczają obszar pod teren zieleni naturalnej (ZN), teren zieleni urządzonej i wód stojących (P/W) oraz tereny rolnicze (RP). Celem opracowania planu miejscowego będzie umożliwienie realizacji zabudowy letniskowej lub rekreacji indywidualnej na przedmiotowym obszarze. Przyczyni się to do rozwoju miejscowości oraz zaspokoi potrzeby właścicieli, planujących zagospodarować swoje działki zgodnie z kierunkiem wskazanym w Studium.

W związku z powyższym uznaje się za zasadne przystąpienie do opracowania miejscowego planu zagospodarowania przestrzennego. Poprzez zapisy planu miejscowego stworzone zostaną narzędzia prawne umożliwiające realizację planowanego przeznaczenia. Po podjęciu niniejszej Uchwały przez Radę Miejską w Biskupcu, Burmistrz rozpocznie procedurę określoną w art. 17 ustawy z dnia 27 marca 2003 r. o planowaniu i zagospodarowaniu przestrzennym (Dz. U. z 2024 r. poz. 1130).

(podpis Burmistrza)

ZARZĄDZENIE Nr 308/2024
BURMISTRZA BISKUPCA
z dnia 12.11.2024 r.

wystąpienie do Rady Miejskiej w Biskupcu
w sprawie przystąpienia do sporządzenia miejscowego planu zagospodarowania
przestrzennego terenów rekreacyjnych w obrębie Nowe Marcinkowo, gmina
Biskupiec

Na podstawie art. 30 ust. 2 pkt 1 ustawy z dnia 8 marca 1990 r. o samorządzie gminnym (t.j. Dz. U. z 2024 r. poz. 1465 z późn. zm.)

Burmistrz Biskupca zarządził:

§ 1

Wystąpić do Rady Miejskiej w Biskupcu o podjęcie uchwały w sprawie przystąpienia do sporządzenia miejscowego planu zagospodarowania przestrzennego terenów rekreacyjnych w obrębie Nowe Marcinkowo, gmina Biskupiec.

§ 2

1. Projekt Uchwały Rady Miejskiej w Biskupcu w sprawie przystąpienia do sporządzenia miejscowego planu zagospodarowania przestrzennego terenów rekreacyjnych w obrębie Nowe Marcinkowo, gmina Biskupiec stanowi załącznik nr 1 do niniejszego zarządzenia.
2. Analiza zasadności przystąpienia do sporządzenia miejscowego planu zagospodarowania przestrzennego terenów rekreacyjnych w obrębie Nowe Marcinkowo, gmina Biskupiec stanowi załącznik nr 2 do niniejszego zarządzenia.

§ 3

Zarządzenie wchodzi w życie z dniem podjęcia.

BURMISTRZ

mgr Kamil Kozłowski

